

Factsheet

บริษัท อินเทอร์เน็ตประเทศไทย จำกัด (มหาชน)

ลักษณะการประกอบธุรกิจ: ประกอบธุรกิจเป็นผู้ให้บริการโครงสร้างพื้นฐานด้านไอซีทีแบบครบวงจร
สถานะการเป็นบริษัทจดทะเบียนในตลาดหลักทรัพย์แห่งประเทศไทย (listed) : ☒ เป็น ☐ ไม่เป็น
เสนอขายหุ้นระยะยาว ไม่ต่อสัญญา ไม่มีประกัน มีผู้แทนผู้ถือหุ้นกู้ และผู้ออกหุ้นกู้มีสิทธิไถ่ถอนหุ้นกู้ก่อนครบกำหนดไถ่ถอน

"หุ้นกู้เสี่ยงสูงของบริษัท อินเทอร์เน็ตประเทศไทย จำกัด (มหาชน) ครั้งที่ 3/2569 ชุดที่ 1 ครบกำหนดไถ่ถอนปี พ.ศ. 2571 ซึ่งผู้ออกหุ้นกู้มีสิทธิไถ่ถอนหุ้นกู้ก่อนครบกำหนดไถ่ถอน" ระหว่างวันที่ 2 – 3 และ 6 กรกฎาคม พ.ศ. 2569

ลักษณะตราสาร

อายุ: 2 ปี 3 เดือน 13 วัน
อัตราดอกเบี้ย: ร้อยละ [5.25 – 5.35] ต่อปี
งวดการชำระดอกเบี้ย: จ่ายดอกเบี้ยทุกๆ 3 เดือน เว้นแต่ ดอกเบี้ยงวดสุดท้ายซึ่งจะมีระยะเวลามากกว่า 3 เดือน
การไถ่ถอนก่อนกำหนด: ผู้ออกหุ้นกู้มีสิทธิในการไถ่ถอนหุ้นกู้ก่อนวันครบกำหนดไถ่ถอนหุ้นกู้ เริ่มจากวันครบกำหนด 1 (หนึ่ง) ปี นับจากวันออกหุ้นกู้
มูลค่าการเสนอขายรวม: ไม่เกิน [•] ล้านบาท
โดยหุ้นกู้ชุดที่ 1 และชุดที่ 2 เสนอขายรวมไม่เกิน [•] ล้านบาท
หลักประกัน: ไม่มี
ผู้แทนผู้ถือหุ้นกู้: บริษัทหลักทรัพย์ หยวนต้า (ประเทศไทย) จำกัด
วัตถุประสงค์การใช้เงิน: 1. ชำระคืนหนี้จากการออกตราสารหนี้ (roll-over) ภายในเดือนกรกฎาคม และเดือนตุลาคม พ.ศ. 2569 2. ซื้อทรัพย์สิน ลงทุน หรือเป็นเงินค่าใช้จ่ายในกิจการที่เกี่ยวข้องกับการดำเนินธุรกิจในปัจจุบัน ภายในปี 2569

อันดับความน่าเชื่อถือ

"unrated" 

ไม่มีการจัดอันดับความน่าเชื่อถือ

รายละเอียดสำคัญอื่น

วันที่ออกตราสาร: 7 กรกฎาคม พ.ศ. 2569
วันที่ครบกำหนดอายุ: 20 ตุลาคม พ.ศ. 2571
ประเภทการเสนอขาย: ผู้ลงทุนสถาบัน และ/หรือ ผู้ลงทุนรายใหญ่
ผู้จัดการการจัดจำหน่าย:
บริษัทหลักทรัพย์ หยวนต้า (ประเทศไทย) จำกัด
บริษัทหลักทรัพย์ เมอร์ซัน พาร์ทเนอร์ จำกัด (มหาชน)
บริษัทหลักทรัพย์ ดาโอ (ประเทศไทย) จำกัด (มหาชน)
บริษัทหลักทรัพย์ บลูเบิ้ล จำกัด
บริษัทหลักทรัพย์ เอเซีย พลัส จำกัด
บริษัทหลักทรัพย์ พาย จำกัด (มหาชน)
นายทะเบียนหุ้นกู้: ธนาคารกสิกรไทย จำกัด (มหาชน)

ข้อกำหนดในการดำรงอัตราส่วนทางการเงิน

ผู้ออกหุ้นกู้จะดำรงไว้ซึ่งอัตราส่วนของหนี้สินที่มีภาระดอกเบี้ยต่อส่วนของผู้ถือหุ้น (Interest Bearing Debt to Equity Ratio) ณ วันสิ้นงวดบัญชีของผู้ออกหุ้นกู้ ตลอดอายุของหุ้นกู้ ตามงบการเงินของผู้ออกหุ้นกู้เป็นอัตราส่วนไม่เกิน 2.5 : 1 ณ วันสิ้นงวดบัญชีตลอดอายุของหุ้นกู้

โดย ณ วันที่ 31 มีนาคม พ.ศ. 2569 อัตราส่วนดังกล่าวอยู่ที่ 1.92 เท่า

ทั้งนี้ โปรดพิจารณาคำจำกัดความของ "หนี้สินที่มีภาระดอกเบี้ย" "ส่วนของผู้ถือหุ้น" และ "งบการเงิน" รวมถึงรายละเอียดเพิ่มเติมใน (ร่าง) ข้อกำหนดสิทธิสำหรับโครงการหุ้นกู้แบบทนายแบบแสดงรายการข้อมูลการเสนอขายตราสารหนี้ (แบบ 69-PP-รายครั้ง) และร่างหนังสือชี้ชวนสำหรับหุ้นกู้

หนังสือชี้ชวน
(filing)
SCAN HERE



ระดับความเสี่ยง

พิจารณาจากอายุตราสารและอันดับความน่าเชื่อถือ

ต่ำ **1 2 3 4 5 6 7 8** สูง

ผู้ออกตราสารสามารถขอไถ่ถอนก่อนครบกำหนด

ความเสี่ยงของผู้ออกหุ้นกู้

- ความเสี่ยงด้านความสามารถในการชำระหนี้** ณ 31 มี.ค. 2569 บริษัทมีอัตราส่วนหนี้สินที่มีภาระดอกเบี้ยต่อ EBITDA เท่ากับ 7.46 เท่า ซึ่งหากผลการดำเนินงานของบริษัทไม่เป็นไปตามแผนที่คาดการณ์ไว้ อาจส่งผลให้บริษัทมีความสามารถในการชำระหนี้ลดลง อย่างไรก็ตาม บริษัทอยู่ในช่วงลงทุนเพื่อขยายธุรกิจบนพื้นฐานทุนจดทะเบียนที่น้อย โดยบริษัทมีแผนที่จะเพิ่มทุนในอนาคต อีกทั้ง บริษัทเชื่อมั่นว่าธุรกิจ Cloud Service ยังคงมีแนวโน้มเติบโตอย่างต่อเนื่อง ซึ่งจะส่งผลต่อ EBITDA ของบริษัทที่จะเติบโตในอนาคต
- ความเสี่ยงด้านสภาพคล่องกระแสเงินสดของบริษัท** ณ 31 มี.ค. 2569 อัตราส่วนสภาพคล่องเท่ากับ 0.33 เท่า แสดงให้เห็นว่าบริษัทอาจจะมีสภาพคล่องของกิจการไม่เพียงพอที่จะชำระหนี้สินระยะสั้น โดยบริษัทมีหนี้สินที่มีภาระดอกเบี้ยที่ครบกำหนดภายใน 1 ปี 3,136.60 ล้านบาท จากที่บริษัทอยู่ในช่วงลงทุนเพื่อขยายธุรกิจ อย่างไรก็ตาม บริษัทยังคงให้ความสำคัญในการบริหารสภาพคล่องให้อยู่ในระดับที่บริษัทควบคุมได้ รวมทั้งยังมีแผนการระดมทุนผ่าน INETREIT การเพิ่มทุน และการนำบริษัทในเครือเข้าระดมทุนในตลาดทุน
- ความเสี่ยงในการดำรงอัตราส่วนทางการเงินตามสัญญาผู้ยืมกับสถาบันการเงิน** ณ สิ้นปี 2567 และ ณ สิ้นปี 2568 บริษัทสามารถดำรงอัตราส่วนหนี้สินที่มีภาระดอกเบี้ยต่อส่วนของผู้ถือหุ้นรวมตามสัญญาผู้ยืมกับสถาบันการเงินไว้ได้ 1.72 เท่า และ 2.05 เท่าตามลำดับ ซึ่งกำหนดไว้ที่ไม่เกิน 2.50 เท่า ขณะที่ ณ สิ้นงวด 3 เดือน ปี 2569 บริษัทมีอัตราส่วนดังกล่าวอยู่ที่ 1.92 เท่า โดยบริษัทมีการบริหารการใช้เงินและชำระคืนหนี้ได้อย่างใกล้ชิด แต่หากบริษัทไม่สามารถดำรงอัตราส่วนนี้ได้ อาจส่งผลให้บริษัทจะต้องนำเงินไปชำระหนี้เงินกู้ยืมส่วนที่คงเหลือกับสถาบันการเงินก่อนกำหนด อย่างไรก็ตาม บริษัทมีแผนที่จะเพิ่มทุนในอนาคต เพื่อดำรงอัตราส่วนทางการเงินตามสัญญาผู้ยืมกับสถาบันการเงิน
- ความเสี่ยงเกี่ยวกับการต่อสัญญาเชิงโครงสร้างของหุ้นกู้** ตามงบการเงินรวม ณ 31 มี.ค. 2569 บริษัทมีหนี้สินที่มีภาระดอกเบี้ยรวมทั้งสิ้นประมาณ 15,228.64 ล้านบาท เป็นหนี้สินที่มีภาระดอกเบี้ยซึ่งไม่รวมหนี้สินทางการเงินภายใต้สัญญากับทรัสต์จำนวน 7,032.36 ล้านบาท เป็นหนี้ที่มีลำดับในการได้รับชำระคืนก่อน 660.73 ล้านบาท ขณะที่หนี้สินที่มีภาระดอกเบี้ยที่ใช้ประกอบธุรกิจรวม 15,851.70 ล้านบาท เป็นหนี้ที่มีภาระดอกเบี้ยที่ไม่ติดภาระผูกพัน 11,460.70 ล้านบาท ซึ่งบริษัทมีหนี้สินที่มีภาระดอกเบี้ยรวมสูงกว่าหนี้สินที่มีภาระดอกเบี้ยที่ไม่ติดภาระผูกพัน ดังนั้น หากเกิดเหตุการณ์ที่ทำให้บริษัทจำเป็นต้องมีการชำระหนี้คืนเจ้าหนี้ของบริษัท ย่อมเป็นไปได้ว่าผู้ที่ถือหุ้นกู้ที่ไม่มีหลักประกันอาจจะเผชิญความเสี่ยงจากการที่จะได้รับชำระหนี้สินคืนหลังจากที่ผู้ออกหุ้นกู้ชำระหนี้คืนจากการขายทรัพย์สินที่เป็นหลักประกันให้แก่เจ้าหนี้ที่มีหลักประกันก่อน จึงอาจจะทำให้เกิดความเป็นไปได้ที่ผู้ออกหุ้นกู้จะมีทรัพย์สินไม่เพียงพอที่จะชำระคืนผู้ที่ถือหุ้นกู้ที่ไม่มีหลักประกัน
(รายละเอียดเพิ่มเติมปรากฏตามแบบแสดงรายการข้อมูลการเสนอขายหุ้นกู้ ส่วนที่ 2.2 ข้อ 2 การบริหารจัดการความเสี่ยง)

ผลตอบแทนของตราสารรุ่นอื่นในตลาด (YTM)

-ไม่มีข้อมูล-

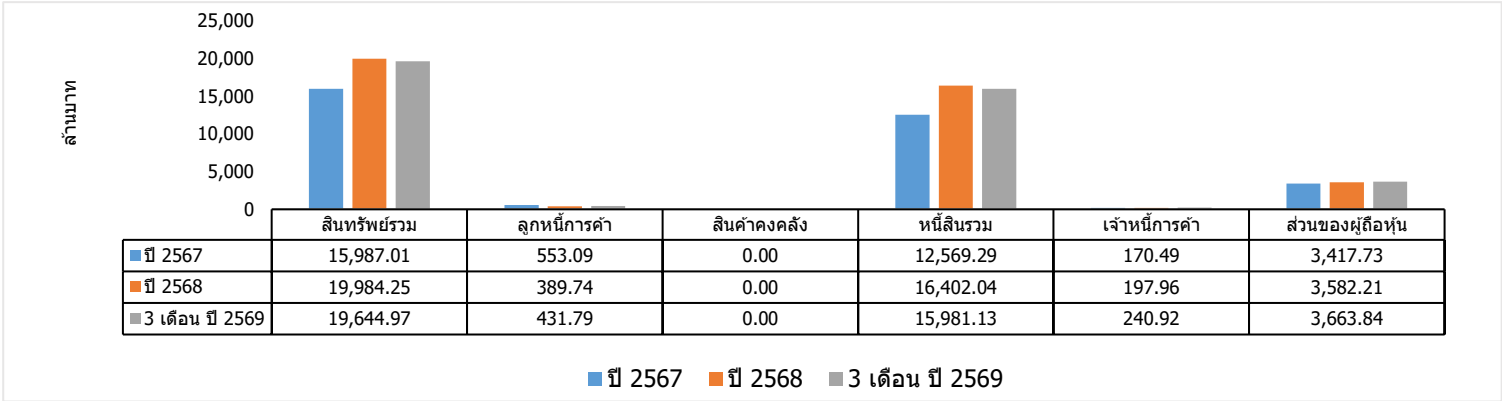
อัตราส่วนทางการเงินที่สำคัญของผู้ถือหุ้น

อัตราส่วนทางการเงิน	ค่าเฉลี่ยอุตสาหกรรม (ล่าสุด) ³	3 เดือน ปี 2569	ปี 2568	ปี 2567
อัตราส่วนสภาพคล่อง ¹ (current ratio) (เท่า)	0.64	0.33	0.46	0.29
วงจรเงินสด (cash cycle) (วัน)	(4.50)	2.54**	10.48	10.48
ระยะเวลาขายสินค้าเฉลี่ย (average inventory period) (วัน)	18.33	N/A**,	N/A**,	N/A**,
ระยะเวลาเก็บหนี้เฉลี่ย (average collection period) (วัน)	73.54	59.01**	54.72	62.61
ระยะเวลาชำระหนี้เจ้าหนี้การค้าเฉลี่ย (average payment period) (วัน)	96.36	56.47**	44.23	52.13
ความสามารถในการชำระดอกเบี้ย ¹ (interest coverage ratio : ICR) (เท่า)	6.11	1.65	1.65	1.62
หนี้สินที่มีภาระดอกเบี้ยต่อกำไรก่อนดอกเบี้ยจ่าย ภาษีเงินได้ ค่าเสื่อมราคา และค่าตัดจำหน่าย (interest bearing debt to EBITDA ratio) (เท่า)	4.23	7.46**	8.24	7.49
ความสามารถในการชำระภาระผูกพัน ¹ (debt service coverage ratio : DSCR) (เท่า)	0.72	0.65**	0.51	0.53
หนี้สินรวมต่อส่วนของผู้ถือหุ้นรวม ² (debt to equity : D/E ratio) (เท่า)	2.51	4.36	4.58	3.67
หนี้สินที่มีภาระดอกเบี้ยต่อส่วนของผู้ถือหุ้นรวม ² (interest bearing debt to equity : IBD/E ratio) (เท่า)	1.53	4.16	4.33	3.49
หนี้สินที่มีภาระดอกเบี้ยที่ครบกำหนดภายใน 1 ปีต่อหนี้สินที่มีภาระดอกเบี้ย (interest bearing debt 1 year (IBD 1Y) / interest bearing debt (IBD)) (ร้อยละ)	43.43	20.64	23.76	25.05
เงินกู้ยืมจากสถาบันการเงินต่อหนี้สินที่มีภาระดอกเบี้ย (Loan/IBD) (ร้อยละ)	23.62	1.95	1.68	3.19
อัตรากำไรจากการดำเนินงาน (EBIT margin) (ร้อยละ)	16.89	46.09	40.52	47.34
อัตราผลตอบแทนจากสินทรัพย์ (return on asset : ROA) (ร้อยละ)	5.18	7.98**	7.34	9.00
อัตราส่วนผลตอบแทนผู้ถือหุ้น (return on equity : ROE) (ร้อยละ)	30.86	40.50**	37.71	43.37

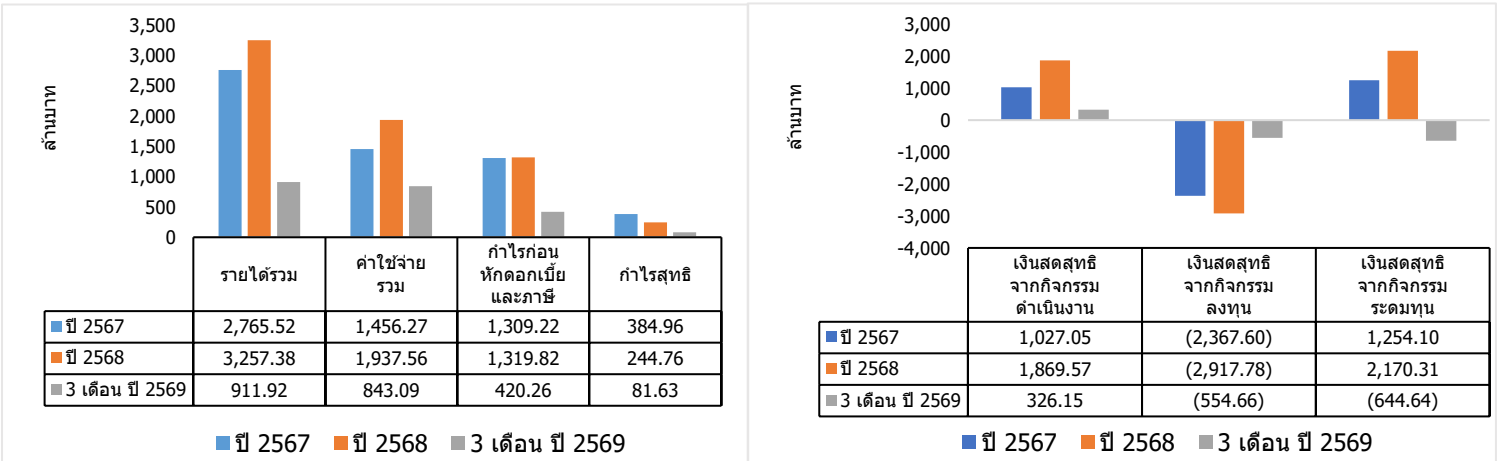
¹ ยิ่งสูงแสดงถึงความสามารถในการชำระคืนหนี้ที่สูง ² ยิ่งสูงแสดงถึงหนี้ที่สูง ³ ค่าเฉลี่ยของอุตสาหกรรมเทคโนโลยีสารสนเทศและการสื่อสารปี 2567 ซึ่งจัดทำโดยสมาคมตลาดตราสารหนี้ไทย โดย N/A หมายถึง ไม่มีข้อมูล *ไม่สามารถคำนวณได้ เนื่องจาก ณ สิ้นปี 2567 ณ สิ้นปี 2568 และ ณ สิ้นงวด 3 เดือนปี 2569 บริษัทมีสินค้าคงเหลือเท่ากับศูนย์ ดังนั้น สินค้าคงเหลือสุทธิ (เฉลี่ย) จะเท่ากับศูนย์ จึงไม่สามารถคำนวณหาอัตราส่วนหนี้สินต่อส่วนของผู้ถือหุ้นได้ **ปรับข้อมูลให้เป็นข้อมูลรายปี (Annualized)

สรุปฐานะการเงินและผลการดำเนินงานตามงบการเงินรวมย้อนหลัง 2 ปี และไตรมาสล่าสุด

งบฐานะการเงิน



งบกำไรขาดทุน / งบกระแสเงินสด



ทั้งนี้ รายได้รวม หมายถึง รายได้จากบริการและรายได้จากการขาย,รายได้อื่น,รายได้ทางการเงิน โดยบวก/ลบกับกำไร(ขาดทุน)จากเงินลงทุน,กำไร(ขาดทุน)จากการจำหน่ายทรัพย์สิน,ส่วนแบ่งกำไร(ขาดทุน)จากเงินลงทุนในบริษัทร่วมและบริษัทร่วมค้า
ค่าใช้จ่ายรวม หมายถึง ค่าใช้จ่ายรวมตามงบการเงิน บวกผลขาดทุนจากการต่อค่า (TFRS9) โดยไม่เพิ่มรวมดอกเบี้ยจ่ายหรือต้นทุนทางการเงินอื่นๆ จากกิจกรรมจัดหาเงินทุนและภาษีเงินได้

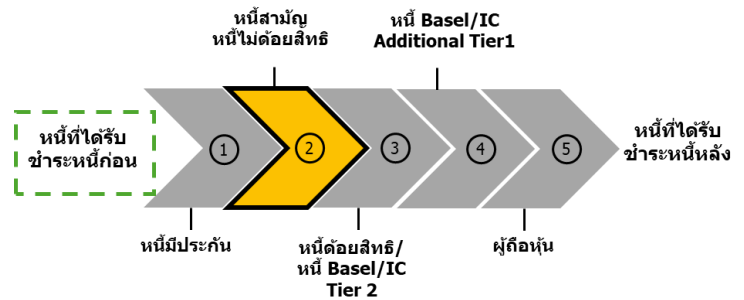
สัดส่วนหนี้ที่มีภาระดอกเบี้ยของผู้ออกหุ้นกู้

ณ วันที่ 31 มีนาคม พ.ศ. 2569



หมายเหตุ : หนี้สินอื่นๆ ได้แก่ หนี้สินตามสัญญาเช่า หนี้สินทางการเงิน และหนี้สินทางการเงินภายใต้สัญญากับทรัสต์

ลำดับการได้รับชำระหนี้



ลักษณะพิเศษและความเสี่ยงสำคัญของตราสาร

ความเสี่ยงสำคัญของตราสาร

- เนื่องจากเป็นหุ้นกู้ที่มีเงื่อนไขให้ผู้ออกตราสารสามารถไถ่ถอนตราสารก่อนกำหนดได้ (callable) ผู้ถือหุ้นกู้มีความเสี่ยงที่ผู้ออกจะไถ่ถอนก่อนครบกำหนด ทำให้ไม่ได้รับผลตอบแทนตามที่คาดและอาจต้องลงทุนในตราสารที่ผลตอบแทนต่ำลง (reinvestment risk)
- การลงทุนในหุ้นกู้ไม่ใช่การฝากเงิน
- ผู้ลงทุนอาจต้องพร้อมถือหุ้นกู้จนครบกำหนด เนื่องจากการขายก่อนครบกำหนดอาจทำได้ยากหรือขายได้ต่ำกว่ามูลค่าที่ตราไว้หรือซื้อมา
- ตลาดตราสารหนี้ในประเทศไทยมีสภาพคล่องต่ำ การขายตราสารก่อนครบกำหนดไถ่ถอนในตลาดรองนั้นอาจได้รับมูลค่าขายตราสารลดลงหรือเพิ่มขึ้นได้ โดยขึ้นอยู่กับสถานะและความต้องการของตลาดในขณะนั้น
- ผู้ถือหุ้นกู้ อาจไม่สามารถขายหุ้นกู้ในตลาดรองก่อนครบกำหนดไถ่ถอนหุ้นกู้ได้ทันทีในราคาที่ต้องการ เนื่องจากการซื้อขายเปลี่ยนมือของหุ้นกู้ในตลาดรองอาจมีไม่มาก ทั้งนี้ ผู้ออกหุ้นกู้ไม่ได้นำหุ้นกู้ไปจดทะเบียนซื้อขายในตลาดรองใดๆ
- ตราสารอาจมีผลตอบแทนสูง แต่ก็มีความเสี่ยงสูงด้วยเช่นเดียวกัน ผู้ลงทุนควรทำความเข้าใจเกี่ยวกับลักษณะตราสาร รวมถึงวิเคราะห์ความเสี่ยงและความสามารถในการชำระหนี้ของผู้ออกหุ้นกู้ก่อนตัดสินใจลงทุน
- เนื่องจากหุ้นกู้ไม่มีการจัดอันดับความน่าเชื่อถือ ผู้ลงทุนควรพิจารณาความสามารถในการชำระหนี้ของผู้ออกอย่างรอบคอบ
- ผู้ถือหุ้นกู้จะไม่สามารถขายหรือโอนหุ้นกู้ให้แก่บุคคลใด ๆ โดยทั่วไปได้ แต่จะถูกจำกัดให้ขายหรือโอนหุ้นกู้ได้เฉพาะภายในกลุ่มผู้ลงทุนสถาบัน และ/หรือ ผู้ลงทุนรายใหญ่เท่านั้น เว้นแต่เป็นการโอนทางมรดก
- ณ 31 มีนาคม 2569 บริษัทมีสินทรัพย์หลักที่ใช้ในการประกอบธุรกิจที่ไม่มีการผูกพันตามงบการเงินเฉพาะกิจการจำนวน 11,338.92 ล้านบาท คิดเป็นสัดส่วนร้อยละ 59 ของสินทรัพย์รวมตามงบการเงินเฉพาะกิจการของบริษัท
- ข้อกำหนดสิทธิของหุ้นกู้ได้กำหนดเงื่อนไขการก่อภาระผูกพันในทรัพย์สินเพิ่มเติม ดังนั้น ผู้ออกหุ้นกู้จึงสามารถนำทรัพย์สินหลักที่ใช้ในการประกอบธุรกิจที่ไม่มีการผูกพันมาก่อนภาระผูกพันภายหลังการเสนอขายหุ้นกู้ได้เฉพาะภายใต้เงื่อนไขที่ระบุไว้ในข้อกำหนดสิทธิเท่านั้น ซึ่งในกรณีดังกล่าวผู้ลงทุนในหุ้นกู้จะมีสิทธิที่ด้อยกว่าเจ้าหนี้ที่มีบุริมสิทธิเหนือทรัพย์สินดังกล่าวได้
- สำหรับการออกหุ้นกู้ในครั้งนี้มีวัตถุประสงค์เพื่อชำระคืนหุ้นกู้ระยะสั้นที่จะครบกำหนดชำระ หากบริษัทไม่สามารถออกหุ้นกู้ใหม่ได้ตามจำนวนที่ต้องการ อาจมีความเสี่ยงในการผิดนัดชำระหนี้หุ้นกู้ระยะสั้นดังกล่าว และอาจส่งผลให้หุ้นกู้ที่คงค้างของบริษัททั้งหมด รวมถึงหุ้นกู้ที่เสนอขายในครั้งนี้ ถือเป็นเหตุผิดนัดชำระหนี้และเป็นอันถึงกำหนดชำระโดยพลัน (Cross Default) (รายละเอียดเพิ่มเติมปรากฏตามแบบแสดงรายการข้อมูลการเสนอขายหุ้นกู้ ส่วนที่ 2.2 ข้อ 2 การบริหารจัดการความเสี่ยง)

คำเตือนและข้อมูลแจ้งเตือนอื่น

คำเตือน

- การอนุมัติจากสำนักงาน ก.ล.ด. ไม่ได้หมายความว่าแนะนำให้ลงทุน ประกันการชำระหนี้ ผลตอบแทน เงินต้น หรือรับรองความถูกต้องของข้อมูล
- ข้อมูลสรุปนี้เป็นส่วนหนึ่งของหนังสือชี้ชวน (Filing) ซึ่งเป็นเพียงข้อมูลสรุปเกี่ยวกับการเสนอขาย ลักษณะและความเสี่ยงของหลักทรัพย์ และบริษัทที่ออกและเสนอขายหลักทรัพย์ ดังนั้น ผู้ลงทุนต้องวิเคราะห์ความเสี่ยงและศึกษาข้อมูลจากหนังสือชี้ชวน (Filing)
- ณ วันที่ 30 เมษายน พ.ศ. 2569 ผู้ออกหุ้นกู้ไม่มีการผิดนัดชำระหนี้ดอกเบี้ยหรือเงินต้นของตราสารหนี้ หรือผิดนัดชำระหนี้เงินกู้ยืมจากธนาคารพาณิชย์ บริษัทเงินทุน บริษัทเครดิตฟองซิเอร์ หรือสถาบันการเงินที่มีกฎหมายเฉพาะจัดตั้งขึ้น โดยดูประวัติย้อนหลัง 3 ปีจากผู้ออกตราสาร ข้อมูลเครดิตแห่งชาติ และงบการเงินที่ตรวจสอบโดยผู้สอบบัญชีรับอนุญาต
- ณ วันที่ 30 เมษายน พ.ศ. 2569 ผู้แทนผู้ถือหุ้นกู้ได้แก่ บริษัทหลักทรัพย์ หยวนต้า (ประเทศไทย) จำกัด ไม่มีสถานะเป็นเจ้าหนี้ของผู้ออกหุ้นกู้
- ผู้จัดการการจัดจำหน่ายหุ้นกู้มีความเกี่ยวข้องกับผู้ออกหุ้นกู้ในลักษณะที่อาจก่อให้เกิด conflict of interest คือ บริษัทหลักทรัพย์ หยวนต้า (ประเทศไทย) จำกัด บริษัทหลักทรัพย์ ดาโอ (ประเทศไทย) จำกัด (มหาชน) และบริษัทหลักทรัพย์ เอเชีย พลัส จำกัด อาจมีการทำการซื้อขายหลักทรัพย์ของผู้ออกหุ้นกู้หรือซื้อขายหรือออกหลักทรัพย์ที่มีการอ้างอิงถึงราคาของหลักทรัพย์ของผู้ออกหุ้นกู้ ซึ่งเป็นไปตามธุรกิจปกติของธนาคารพาณิชย์และบริษัทหลักทรัพย์ (แล้วแต่กรณี) ฉะนั้นผู้จัดการการจัดจำหน่ายหุ้นกู้ดังกล่าว อาจมีสถานะเป็นเจ้าหนี้ และ/หรือ ผู้ถือหุ้นของผู้ออกหุ้นกู้ด้วย
- บริษัทเสนอขายหุ้นกู้ทั้งหมด 2 ชุด และหุ้นกู้แต่ละชุดอาจมีอายุของหุ้นกู้ และ/หรือ ความเสี่ยงของหุ้นกู้แตกต่างกัน โดยหุ้นกู้ที่มีอายุมากกว่าจะมีความเสี่ยงที่สูงกว่า
- ผู้ออกหุ้นกู้ไม่มีประวัติการใช้เงินผิดวัตถุประสงค์จากที่ได้แจ้งไว้ต่อสำนักงาน หรือที่เปิดเผยไว้ในแบบแสดงรายการข้อมูล 3 ปีย้อนหลัง

Factsheet

บริษัท อินเทอร์เน็ตประเทศไทย จำกัด (มหาชน)

ลักษณะการประกอบธุรกิจ: ประกอบธุรกิจเป็นผู้ให้บริการโครงสร้างพื้นฐานด้านไอซีทีแบบครบวงจร
สถานะการเป็นบริษัทจดทะเบียนในตลาดหลักทรัพย์แห่งประเทศไทย (listed) : ☒ เป็น ☐ ไม่เป็น
เสนอขายหุ้นระยะยาว ไม่ต่อสัญญา ไม่มีประกัน มีผู้แทนผู้ถือหุ้นกู้ และผู้ออกหุ้นกู้มีสิทธิไถ่ถอนหุ้นกู้ก่อนครบกำหนดไถ่ถอน

"หุ้นกู้เสี่ยงสูงของบริษัท อินเทอร์เน็ตประเทศไทย จำกัด (มหาชน) ครั้งที่ 3/2569 ชุดที่ 2 ครบกำหนดไถ่ถอนปี พ.ศ. 2572 ซึ่งผู้ออกหุ้นกู้มีสิทธิไถ่ถอนหุ้นกู้ก่อนครบกำหนดไถ่ถอน" ระหว่างวันที่ 2 – 3 และ 6 กรกฎาคม พ.ศ. 2569

ลักษณะตราสาร

อายุ: 3 ปี 2 เดือน
อัตราดอกเบี้ย: ร้อยละ [5.45 – 5.65] ต่อปี
งวดการชำระดอกเบี้ย: จ่ายดอกเบี้ยทุกๆ 3 เดือน เว้นแต่ดอกเบี้ยงวดสุดท้ายซึ่งจะมีระยะเวลาไม่น้อยกว่า 3 เดือน
การไถ่ถอนก่อนกำหนด: ผู้ออกหุ้นกู้มีสิทธิในการไถ่ถอนหุ้นกู้ก่อนวันครบกำหนดไถ่ถอนหุ้นกู้ เริ่มจากวันครบกำหนด 1 (หนึ่ง) ปี นับจากวันออกหุ้นกู้
มูลค่าการเสนอขายรวม: ไม่เกิน [•] ล้านบาท
โดยหุ้นชุดที่ 1 และชุดที่ 2 เสนอขายรวมไม่เกิน [•] ล้านบาท
หลักประกัน: ไม่มี
ผู้แทนผู้ถือหุ้นกู้: บริษัทหลักทรัพย์ หยวนต้า (ประเทศไทย) จำกัด
วัตถุประสงค์การใช้เงิน: 1. ชำระคืนหนี้จากการออกตราสารหนี้ (roll-over) ภายในเดือนกรกฎาคม และเดือนตุลาคม พ.ศ. 2569 2. ซื้อทรัพย์สิน ลงทุน หรือเป็นเงินค่าใช้จ่ายในกิจการที่เกี่ยวข้องกับการดำเนินธุรกิจในปัจจุบัน ภายในปี 2569

อันดับความน่าเชื่อถือ

"unrated" 

ไม่มีการจัดอันดับความน่าเชื่อถือ

รายละเอียดสำคัญอื่น

วันที่ออกตราสาร: 7 กรกฎาคม พ.ศ. 2569
วันที่ครบกำหนดอายุ: 7 กันยายน พ.ศ. 2572
ประเภทการเสนอขาย: ผู้ลงทุนสถาบัน และ/หรือ ผู้ลงทุนรายใหญ่
ผู้จัดการการจัดจำหน่าย:
บริษัทหลักทรัพย์ หยวนต้า (ประเทศไทย) จำกัด
บริษัทหลักทรัพย์ เมอร์ซัน พาร์ทเนอร์ จำกัด (มหาชน)
บริษัทหลักทรัพย์ ดาโอ (ประเทศไทย) จำกัด (มหาชน)
บริษัทหลักทรัพย์ บลูเบิ้ล จำกัด
บริษัทหลักทรัพย์ เอเซีย พลัส จำกัด
บริษัทหลักทรัพย์ พาย จำกัด (มหาชน)
นายทะเบียนหุ้นกู้: ธนาคารกสิกรไทย จำกัด (มหาชน)

ข้อกำหนดในการดำรงอัตราส่วนทางการเงิน

ผู้ออกหุ้นกู้จะดำรงไว้ซึ่งอัตราส่วนของหนี้สินที่มีภาระดอกเบี้ยต่อส่วนของผู้ถือหุ้น (Interest Bearing Debt to Equity Ratio) ณ วันสิ้นงวดบัญชีของผู้ออกหุ้นกู้ ตลอดอายุของหุ้นกู้ ตามงบการเงินของผู้ออกหุ้นกู้เป็นอัตราส่วนไม่เกิน 2.5 : 1 ณ วันสิ้นงวดบัญชีตลอดอายุของหุ้นกู้

โดย ณ วันที่ 31 มีนาคม พ.ศ. 2569 อัตราส่วนดังกล่าวอยู่ที่ 1.92 เท่า

ทั้งนี้ โปรดพิจารณาคำจำกัดความของ "หนี้สินที่มีภาระดอกเบี้ย" "ส่วนของผู้ถือหุ้น" และ "งบการเงิน" รวมถึงรายละเอียดเพิ่มเติมใน (ร่าง) ข้อกำหนดสิทธิสำหรับโครงการหุ้นกู้แบบท่ายแบบแสดงรายการข้อมูลการเสนอขายตราสารหนี้ (แบบ 69-PP-รายครั้ง) และร่างหนังสือชี้ชวนสำหรับหุ้นกู้

หนังสือชี้ชวน
(filing)
SCAN HERE



ระดับความเสี่ยง

พิจารณาจากอายุตราสารและอันดับความน่าเชื่อถือ

ต่ำ **1 2 3 4 5 6 7 8** สูง

ผู้ออกตราสารสามารถขอไถ่ถอนก่อนครบกำหนด

ความเสี่ยงของผู้ออกหุ้นกู้

- ความเสี่ยงด้านความสามารถในการชำระหนี้** ณ 31 มี.ค. 2569 บริษัทมีอัตราส่วนหนี้สินที่มีภาระดอกเบี้ยต่อ EBITDA เท่ากับ 7.46 เท่า ซึ่งหากผลการดำเนินงานของบริษัทไม่เป็นไปตามแผนที่คาดการณ์ไว้ อาจส่งผลให้บริษัทมีความสามารถในการชำระหนี้ลดลง อย่างไรก็ตาม บริษัทอยู่ในช่วงลงทุนเพื่อขยายธุรกิจบนพื้นฐานทุนจดทะเบียนที่น้อย โดยบริษัทมีแผนที่จะเพิ่มทุนในอนาคต อีกทั้ง บริษัทเชื่อมั่นว่าธุรกิจ Cloud Service ยังคงมีแนวโน้มเติบโตอย่างต่อเนื่อง ซึ่งจะส่งผลต่อ EBITDA ของบริษัทที่จะเติบโตในอนาคต
- ความเสี่ยงด้านสภาพคล่องกระแสเงินสดของบริษัท** ณ 31 มี.ค. 2569 อัตราส่วนสภาพคล่องเท่ากับ 0.33 เท่า แสดงให้เห็นว่าบริษัทอาจจะมีสภาพคล่องของกิจการไม่เพียงพอที่จะชำระหนี้สินระยะสั้น โดยบริษัทมีหนี้สินที่มีภาระดอกเบี้ยที่ครบกำหนดภายใน 1 ปี 3,136.60 ล้านบาท จากที่บริษัทอยู่ในช่วงลงทุนเพื่อขยายธุรกิจ อย่างไรก็ตาม บริษัทยังคงให้ความสำคัญในการบริหารสภาพคล่องให้อยู่ในระดับที่บริษัทควบคุมได้ รวมทั้งยังมีแผนการระดมทุนผ่าน INETREIT การเพิ่มทุน และการนำบริษัทในเครือเข้าระดมทุนในตลาดทุน
- ความเสี่ยงในการดำรงอัตราส่วนทางการเงินตามสัญญาผู้กู้ยืมกับสถาบันการเงิน** ณ สิ้นปี 2567 และ ณ สิ้นปี 2568 บริษัทสามารถดำรงอัตราส่วนหนี้สินที่มีภาระดอกเบี้ยต่อส่วนของผู้ถือหุ้นรวมตามสัญญาผู้กู้ยืมกับสถาบันการเงินไว้ได้ที่ 1.72 เท่า และ 2.05 เท่าตามลำดับ ซึ่งกำหนดไว้ที่ไม่เกิน 2.50 เท่า ขณะที่ ณ สิ้นงวด 3 เดือน ปี 2569 บริษัทมีอัตราส่วนดังกล่าวอยู่ที่ 1.92 เท่า โดยบริษัทมีการบริหารการใช้เงินและชำระคืนหนี้ได้อย่างใกล้ชิด แต่หากบริษัทไม่สามารถดำรงอัตราส่วนนี้ได้ อาจส่งผลให้บริษัทจะต้องนำเงินไปชำระหนี้เงินกู้ยืมส่วนที่คงเหลือกับสถาบันการเงินก่อนกำหนด อย่างไรก็ตาม บริษัทมีแผนที่จะเพิ่มทุนในอนาคต เพื่อดำรงอัตราส่วนทางการเงินตามสัญญาผู้กู้ยืมกับสถาบันการเงิน
- ความเสี่ยงเกี่ยวกับการต่อสัญญาเชิงโครงสร้างของหุ้นกู้** ตามงบการเงินรวม ณ 31 มี.ค. 2569 บริษัทมีหนี้สินที่มีภาระดอกเบี้ยรวมทั้งสิ้นประมาณ 15,228.64 ล้านบาท เป็นหนี้สินที่มีภาระดอกเบี้ยซึ่งไม่รวมหนี้สินทางการเงินภายใต้สัญญากับทรัสต์จำนวน 7,032.36 ล้านบาท เป็นหนี้ที่มีลำดับในการได้รับชำระคืนก่อน 660.73 ล้านบาท ขณะที่หนี้สินที่มีภาระดอกเบี้ยที่ใช้ประกอบธุรกิจรวม 15,851.70 ล้านบาท เป็นหนี้ที่มีภาระดอกเบี้ยที่ไม่ติดภาระผูกพัน 11,460.70 ล้านบาท ซึ่งบริษัทมีหนี้สินที่มีภาระดอกเบี้ยรวมสูงกว่าหนี้สินที่มีภาระดอกเบี้ยที่ไม่ติดภาระผูกพัน ดังนั้น หากเกิดเหตุการณ์ที่ทำให้บริษัทจำเป็นต้องมีการชำระหนี้คืนเจ้าหนี้ของบริษัท ย่อมเป็นไปได้ว่าผู้ที่ถือหุ้นกู้ที่ไม่มีหลักประกันอาจจะเผชิญความเสี่ยงจากการที่จะได้รับชำระหนี้สินคืนหลังจากที่ผู้ออกหุ้นกู้ชำระหนี้คืนจากการขายทรัพย์สินที่เป็นหลักประกันให้แก่เจ้าหนี้ที่มีหลักประกันก่อน จึงอาจจะทำให้เกิดความเป็นไปได้ที่ผู้ออกหุ้นกู้จะมีทรัพย์สินไม่เพียงพอที่จะชำระคืนผู้ที่ถือหุ้นกู้ที่ไม่มีหลักประกัน
(รายละเอียดเพิ่มเติมปรากฏตามแบบแสดงรายการข้อมูลการเสนอขายหุ้นกู้ ส่วนที่ 2.2 ข้อ 2 การบริหารจัดการความเสี่ยง)

ผลตอบแทนของตราสารรุ่นอื่นในตลาด (YTM)

-ไม่มีข้อมูล-

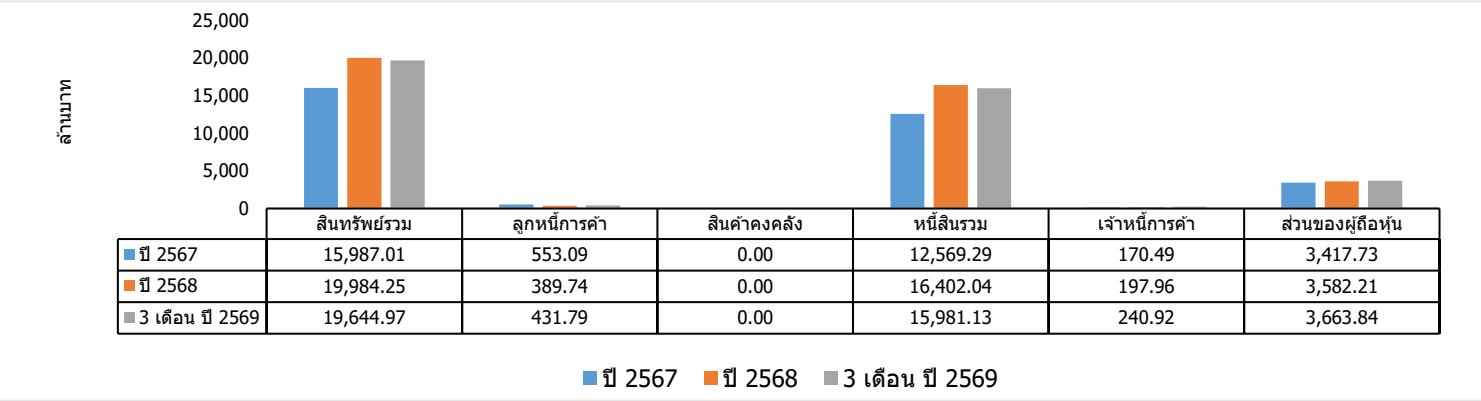
อัตราส่วนทางการเงินที่สำคัญของผู้ถือหุ้น

อัตราส่วนทางการเงิน	ค่าเฉลี่ย อุตสาหกรรม (ล่าสุด) ³	31 มี.ค. 2569	ปี 2568	ปี 2567
อัตราส่วนสภาพคล่อง ¹ (current ratio) (เท่า)	0.64	0.33	0.46	0.29
วงจรเงินสด (cash cycle) (วัน)	(4.50)	2.54**	10.48	10.48
ระยะเวลาขายสินค้าเฉลี่ย (average inventory period) (วัน)	18.33	N/A**,	N/A*	N/A*
ระยะเวลาเก็บหนี้เฉลี่ย (average collection period) (วัน)	73.54	59.01**	54.72	62.61
ระยะเวลาชำระหนี้เจ้าหนี้การค้าเฉลี่ย (average payment period) (วัน)	96.36	56.47**	44.23	52.13
ความสามารถในการชำระดอกเบี้ย ¹ (interest coverage ratio : ICR) (เท่า)	6.11	1.65	1.65	1.62
หนี้สินที่มีภาระดอกเบี้ยต่อกำไรก่อนดอกเบี้ยจ่าย ภาษีเงินได้ ค่าเสื่อมราคา และค่าตัดจำหน่าย (interest bearing debt to EBITDA ratio) (เท่า)	4.23	7.46**	8.24	7.49
ความสามารถในการชำระภาระผูกพัน ¹ (debt service coverage ratio : DSCR) (เท่า)	0.72	0.65**	0.51	0.53
หนี้สินรวมต่อส่วนของผู้ถือหุ้นรวม ² (debt to equity : D/E ratio) (เท่า)	2.51	4.36	4.58	3.67
หนี้สินที่มีภาระดอกเบี้ยต่อส่วนของผู้ถือหุ้นรวม ² (interest bearing debt to equity : IBD/E ratio) (เท่า)	1.53	4.16	4.33	3.49
หนี้สินที่มีภาระดอกเบี้ยที่ครบกำหนดภายใน 1 ปีต่อหนี้สินที่มีภาระดอกเบี้ย (interest bearing debt 1 year (IBD 1Y) / interest bearing debt (IBD)) (ร้อยละ)	43.43	20.64	23.76	25.05
เงินกู้ยืมจากสถาบันการเงินต่อหนี้สินที่มีภาระดอกเบี้ย (Loan/IBD) (ร้อยละ)	23.62	1.95	1.68	3.19
อัตรากำไรจากการดำเนินงาน (EBIT margin) (ร้อยละ)	16.89	46.09	40.52	47.34
อัตราผลตอบแทนจากสินทรัพย์ (return on asset : ROA) (ร้อยละ)	5.18	7.98**	7.34	9.00
อัตราส่วนผลตอบแทนผู้ถือหุ้น (return on equity : ROE) (ร้อยละ)	30.86	40.50**	37.71	43.37

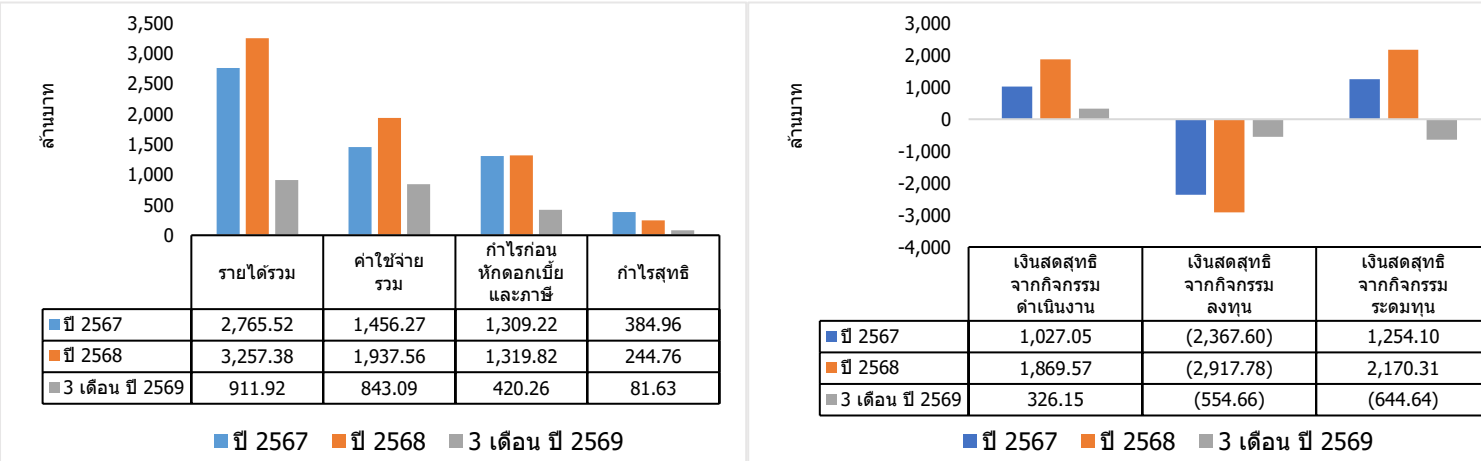
¹ ยิ่งสูงแสดงถึงความสามารถในการชำระคืนหนี้ที่สูง ² ยิ่งสูงแสดงถึงหนี้ที่สูง ³ ค่าเฉลี่ยของอุตสาหกรรมเทคโนโลยีสารสนเทศและการสื่อสารปี 2567 ซึ่งจัดทำโดยสมาคมตลาดตราสารหนี้ไทย โดย N/A หมายถึง ไม่มีข้อมูล *ไม่สามารถคำนวณได้ เนื่องจาก ณ สิ้นปี สิ้นปี 2567 ณ สิ้นปี 2568 และ ณ สิ้นงวด 3 เดือนปี 2569 บริษัทมีสินค้าคงเหลือเท่ากับศูนย์ ดังนั้น สินค้าคงเหลือสุทธิ (เฉลี่ย) จะเท่ากับศูนย์ จึงไม่สามารถคำนวณหาอัตราส่วนหนี้สินต่อส่วนของผู้ถือหุ้นได้ **ปรับข้อมูลให้เป็นข้อมูลรายปี (Annualized)

สรุปฐานะการเงินและผลการดำเนินงานตามงบการเงินรวมย้อนหลัง 2 ปี และไตรมาสล่าสุด

งบฐานะการเงิน



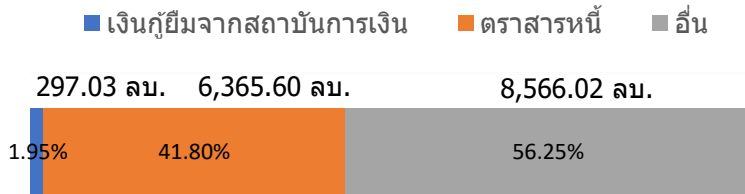
งบกำไรขาดทุน / งบกระแสเงินสด



ทั้งนี้ รายได้รวม หมายถึง รายได้จากการให้บริการและรายได้จากการขาย,รายได้อื่น,รายได้ทางการเงิน โดยบวก/ลบกับกำไร(ขาดทุน)จากเงินลงทุน,กำไร(ขาดทุน)จากการจำหน่ายทรัพย์สิน,ส่วนแบ่งกำไร(ขาดทุน)จากเงินลงทุนในบริษัทร่วมและบริษัทร่วมค้า
ค่าใช้จ่ายรวม หมายถึง ค่าใช้จ่ายรวมตามงบการเงิน บวกผลขาดทุนจากการด้อยค่า (TFRS9) โดยไม่นับรวมดอกเบี้ยจ่ายหรือต้นทุนทางการเงินอื่นๆ จากกิจกรรมจัดหาเงินทุนและภาษีเงินได้

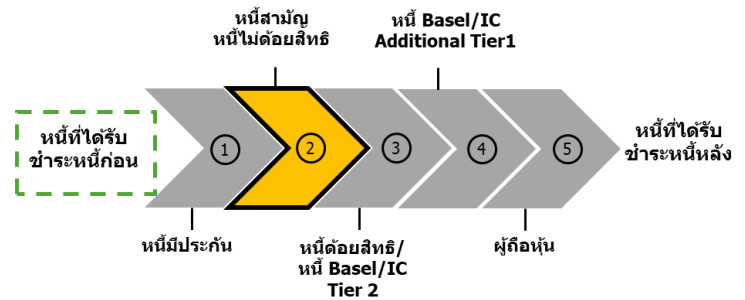
สัดส่วนหนี้ที่มีภาระดอกเบี้ยของผู้ออกหุ้นกู้

ณ วันที่ 31 มีนาคม พ.ศ. 2569



หมายเหตุ : หนี้สินอื่นๆ ได้แก่ หนี้สินตามสัญญาเช่า หนี้สินทางการเงิน และหนี้สินทางการเงินภายใต้สัญญากับทรัสต์

ลำดับการได้รับชำระหนี้



ลักษณะพิเศษและความเสี่ยงสำคัญของตราสาร

ความเสี่ยงสำคัญของตราสาร

- เนื่องจากเป็นหุ้นกู้ที่มีเงื่อนไขให้ผู้ออกตราสารสามารถไถ่ถอนตราสารก่อนกำหนดได้ (callable) ผู้ถือหุ้นกู้มีความเสี่ยงที่ผู้ออกจะไถ่ถอนก่อนครบกำหนด ทำให้ไม่ได้รับผลตอบแทนตามที่คาดและอาจต้องลงทุนในตราสารที่ผลตอบแทนต่ำลง (reinvestment risk)
- การลงทุนในหุ้นกู้ไม่ใช่การฝากเงิน
- ผู้ลงทุนอาจต้องพร้อมถือหุ้นกู้จนครบกำหนด เนื่องจากการขายก่อนครบกำหนดอาจทำได้ยากหรือขายได้ต่ำกว่ามูลค่าที่ตราไว้หรือซื้อมา
- ตลาดตราสารหนี้ในประเทศไทยมีสภาพคล่องต่ำ การขายตราสารก่อนครบกำหนดไถ่ถอนในตลาดรองนั้นอาจได้รับมูลค่าขายตราสารลดลงหรือเพิ่มขึ้นได้ โดยขึ้นอยู่กับสถานะและความต้องการของตลาดในขณะนั้น
- ผู้ถือหุ้นกู้ อาจไม่สามารถขายหุ้นกู้ในตลาดรองก่อนครบกำหนดไถ่ถอนหุ้นกู้ได้ทันทีในราคาที่ต้องการ เนื่องจากการซื้อขายเปลี่ยนมือของหุ้นกู้ในตลาดรองอาจมีไม่มาก ทั้งนี้ ผู้ออกหุ้นกู้ไม่นำหุ้นกู้ไปจดทะเบียนซื้อขายในตลาดรองใดๆ
- ตราสารอาจมีผลตอบแทนสูง แต่ก็มีความเสี่ยงสูงด้วยเช่นเดียวกัน ผู้ลงทุนควรทำความเข้าใจเกี่ยวกับลักษณะตราสาร รวมถึงวิเคราะห์ความเสี่ยงและความสามารถในการชำระหนี้ของผู้ออกหุ้นกู้ก่อนตัดสินใจลงทุน
- เนื่องจากหุ้นกู้ไม่มีการจัดอันดับความน่าเชื่อถือ ผู้ลงทุนควรพิจารณาความสามารถในการชำระหนี้ของผู้ออกอย่างรอบคอบ
- ผู้ถือหุ้นกู้จะไม่สามารถขายหรือโอนหุ้นกู้ให้แก่บุคคลใด ๆ โดยทั่วไปได้ แต่จะถูกจำกัดให้ขายหรือโอนหุ้นกู้ได้เฉพาะภายในกลุ่มผู้ลงทุนสถาบัน และ/หรือ ผู้ลงทุนรายใหญ่เท่านั้น เว้นแต่เป็นการโอนทางมรดก
- ณ 31 มีนาคม 2569 บริษัทมีสินทรัพย์หลักที่ใช้ในการประกอบธุรกิจที่ไม่มีการผูกพันตามงบการเงินเฉพาะกิจการจำนวน 11,338.92 ล้านบาท คิดเป็นสัดส่วนร้อยละ 59 ของสินทรัพย์รวมตามงบการเงินเฉพาะกิจการของบริษัท
- ข้อกำหนดสิทธิของหุ้นกู้ได้กำหนดเงื่อนไขการก่อภาระผูกพันในทรัพย์สินเพิ่มเติม ดังนั้น ผู้ออกหุ้นกู้จึงสามารถนำทรัพย์สินหลักที่ใช้ในการประกอบธุรกิจที่ไม่มีการผูกพันมาก่อนภาระผูกพันภายหลังการเสนอขายหุ้นกู้ได้เฉพาะภายใต้เงื่อนไขที่ระบุไว้ในข้อกำหนดสิทธิเท่านั้น ซึ่งในกรณีดังกล่าวผู้ลงทุนในหุ้นกู้จะมีสิทธิที่น้อยกว่าเจ้าหนี้ที่มีบุริมสิทธิเหนือทรัพย์สินดังกล่าวได้
- สำหรับการออกหุ้นกู้ในครั้งนี้มีวัตถุประสงค์เพื่อชำระคืนหุ้นกู้ระยะสั้นที่จะครบกำหนดชำระ หากบริษัทไม่สามารถออกหุ้นกู้ใหม่ได้ตามจำนวนที่ต้องการ อาจมีความเสี่ยงในการผิดนัดชำระหนี้หุ้นกู้ระยะสั้นดังกล่าว และอาจส่งผลให้หุ้นกู้ที่ค้างชำระของบริษัททั้งหมด รวมถึงหุ้นกู้ที่เสนอขายในครั้งนี้ ถือเป็นเหตุผิดนัดชำระหนี้และเป็นอันถึงกำหนดชำระโดยพลัน (Cross Default) (รายละเอียดเพิ่มเติมปรากฏตามแบบแสดงรายการข้อมูลการเสนอขายหุ้นกู้ ส่วนที่ 2.2 ข้อ 2 การบริหารจัดการความเสี่ยง)

คำเตือนและข้อมูลแจ้งเตือนอื่น

คำเตือน

- การอนุมัติจากสำนักงาน ก.ล.ด. ไม่ได้หมายความว่าแนะนำให้ลงทุน ประกันการชำระหนี้ ผลตอบแทน เงินต้น หรือรับรองความถูกต้องของข้อมูล
- ข้อมูลสรุปนี้เป็นส่วนหนึ่งของหนังสือชี้ชวน (Filing) ซึ่งเป็นเพียงข้อมูลสรุปเกี่ยวกับการเสนอขาย ลักษณะและความเสี่ยงของหลักทรัพย์ และบริษัทที่ออกและเสนอขายหลักทรัพย์ ดังนั้น ผู้ลงทุนต้องวิเคราะห์ความเสี่ยงและศึกษาข้อมูลจากหนังสือชี้ชวน (Filing)
- ณ วันที่ 30 เมษายน พ.ศ. 2569 ผู้ออกหุ้นกู้ไม่มีการผิดนัดชำระหนี้ดอกเบี้ยหรือเงินต้นของตราสารหนี้ หรือผิดนัดชำระหนี้เงินกู้ยืมจากธนาคารพาณิชย์ บริษัทเงินทุน บริษัทเครดิตฟองซิเอร์ หรือสถาบันการเงินที่มีกฎหมายเฉพาะจัดตั้งขึ้น โดยดูประวัติย้อนหลัง 3 ปีจากผู้ออกตราสาร ข้อมูลเครดิตแห่งชาติ และงบการเงินที่ตรวจสอบโดยผู้สอบบัญชีรับอนุญาต
- ณ วันที่ 30 เมษายน พ.ศ. 2569 ผู้แทนผู้ถือหุ้นกู้ได้แก่ บริษัทหลักทรัพย์ หยวนต้า (ประเทศไทย) จำกัด ไม่มีสถานะเป็นเจ้าหนี้ของผู้ออกหุ้นกู้
- ผู้จัดการการจัดจำหน่ายหุ้นกู้มีความเกี่ยวข้องกับผู้ออกหุ้นกู้ในลักษณะที่อาจก่อให้เกิด conflict of interest คือ บริษัทหลักทรัพย์ หยวนต้า (ประเทศไทย) จำกัด บริษัทหลักทรัพย์ ดาโอ (ประเทศไทย) จำกัด (มหาชน) และบริษัทหลักทรัพย์ เอเชีย พลัส จำกัด อาจมีการทำการซื้อขายหลักทรัพย์ของผู้ออกหุ้นกู้หรือซื้อขายหรือออกหลักทรัพย์ที่มีการอ้างอิงถึงราคาของหลักทรัพย์ของผู้ออกหุ้นกู้ ซึ่งเป็นไปตามธุรกิจปกติของธนาคารพาณิชย์และบริษัทหลักทรัพย์ (แล้วแต่กรณี) ฉะนั้นผู้จัดการการจัดจำหน่ายหุ้นกู้ดังกล่าว อาจมีสถานะเป็นเจ้าหนี้ และ/หรือ ผู้ถือหุ้นของผู้ออกหุ้นกู้ด้วย
- บริษัทเสนอขายหุ้นกู้ทั้งหมด 2 ชุด และหุ้นกู้แต่ละชุดอาจมีอายุของหุ้นกู้ และ/หรือ ความเสี่ยงของหุ้นกู้แตกต่างกัน โดยหุ้นกู้ที่มีอายุมากกว่าจะมีความเสี่ยงที่สูงกว่า
- ผู้ออกหุ้นกู้ไม่มีประวัติการใช้เงินผิดวัตถุประสงค์จากที่ได้แจ้งไว้ต่อสำนักงาน หรือที่เปิดเผยไว้ในแบบแสดงรายการข้อมูล 3 ปีย้อนหลัง