



## Factsheet

**บริษัท ยูนิค เอ็นจิเนียริง แอนด์ คอนสตรัคชั่น จำกัด (มหาชน) ("ผู้ออกหุ้นกู้" หรือ "บริษัท")**

ลักษณะการประกอบธุรกิจ: รับเหมาก่อสร้าง โดยเป็นผู้รับเหมาหลัก (Main Contractor) ทั้งงานแบบเบ็ดเสร็จ (Turnkey Design Services) ซึ่งให้บริการครบวงจรทั้งงานออกแบบและงานก่อสร้าง และงานรับก่อสร้างตามแบบที่ผู้ว่าจ้างกำหนด โดยมุ่งเน้นที่งานสาธารณูปโภคขนาดกลางและขนาดใหญ่ นอกจากนั้นมีธุรกิจพัฒนาที่ดินและก่อสร้างอสังหาริมทรัพย์เพื่อขาย

ได้แก่ โครงการที่อยู่อาศัยประเภทบ้านเดี่ยว และทาวน์เฮาส์ โดยเน้นในเขตกรุงเทพมหานครและปริมณฑล

สถานะการเป็นบริษัทจดทะเบียนในตลาดหลักทรัพย์แห่งประเทศไทย (listed) : ☒ เป็น ☐ ไม่เป็น

เสนอขายหุ้นกู้ชนิดระบุชื่อผู้ถือ ประเภทไม่ด้อยสิทธิ ไม่มีประกัน และมีผู้แทนผู้ถือหุ้นกู้


"หุ้นกู้เสี่ยงสูงของบริษัท ยูนิค เอ็นจิเนียริง แอนด์ คอนสตรัคชั่น จำกัด (มหาชน) ครั้งที่ 2/2569 ครบกำหนดไถ่ถอนปี พ.ศ. 2572"

ระยะเวลาเสนอขายระหว่างวันที่ [13 – 15] กรกฎาคม พ.ศ. 2569

### ลักษณะตราสาร

อายุ: [2 ปี 8 เดือน 13 วัน]  
อัตราดอกเบี้ย: คงที่ร้อยละ [6.50] ต่อปี  
งวดการชำระดอกเบี้ย: จ่ายดอกเบี้ยทุก ๆ 3 เดือน เว้นแต่  
งวดดอกเบี้ยงวดสุดท้ายซึ่งมีระยะเวลาน้อยกว่า 3 เดือน  
การไถ่ถอนก่อนกำหนด: ไม่มี  
มูลค่าการเสนอขายรวม: ไม่เกิน [●] ล้านบาท  
หลักประกัน/ผู้ค้ำประกัน: ไม่มี  
ผู้แทนผู้ถือหุ้นกู้: ธนาคารกรุงไทย จำกัด (มหาชน)  
วัตถุประสงค์การใช้เงิน: [เพื่อชำระหนี้จากการออกตราสาร  
หนี้ (roll-over) และเพื่อ [●] ภายใน  
เดือนกรกฎาคม พ.ศ. 2569]

### อันดับความน่าเชื่อถือ

อันดับ: **"BB+"** แนวโน้ม "คงที่"   
เมื่อวันที่: 2 มิถุนายน พ.ศ. 2569 โดย: บริษัท ทริสเรทติ้ง จำกัด  
ผู้ออกหุ้นกู้จะจัดให้มีการจัดอันดับความน่าเชื่อถือของหุ้นกู้จาก  
สถาบันจัดอันดับความน่าเชื่อถือที่สำนักงาน ก.ล.ด. ให้ความเห็นชอบ  
ตลอดอายุของหุ้นกู้

### รายละเอียดสำคัญอื่น

วันที่ออกตราสาร: [16 กรกฎาคม] พ.ศ. 2569  
วันที่ครบกำหนดอายุ: [29 มีนาคม] พ.ศ. 2572  
ประเภทการเสนอขาย: ผู้ลงทุนสถาบัน (ไม่รวมถึงบุคคลธรรมดาที่เป็น  
ผู้ลงทุนสถาบัน) และ/หรือ ผู้ลงทุนรายใหญ่  
ผู้จัดการการจัดจำหน่าย:  
ธนาคารกรุงไทย จำกัด (มหาชน)  
บริษัทหลักทรัพย์ กรุงไทย เอ็กซ์สปริง จำกัด  
บริษัทหลักทรัพย์ บลูเบลล์ จำกัด  
บริษัทหลักทรัพย์ พาย จำกัด (มหาชน)  
บริษัทหลักทรัพย์ เมอร์ซัน พาร์ทเนอร์ จำกัด (มหาชน)  
บริษัทหลักทรัพย์ ยูโอบี เคย์เสียน (ประเทศไทย) จำกัด (มหาชน)

### ข้อกำหนดในการดำรงอัตราส่วนทางการเงิน

ผู้ออกหุ้นกู้จะดำรงอัตราส่วนของหนี้สินสุทธิต่อส่วนของผู้ถือหุ้น  
(Net Debt to Equity Ratio) ณ วันสิ้นงวดบัญชีรายครึ่งปี (ณ วันที่  
30 มิถุนายน และวันที่ 31 ธันวาคม) ของผู้ออกหุ้นกู้ ตามงบการเงิน  
รวม ในอัตราส่วนไม่เกิน 3.5 : 1 (สามจุดห้าต่อหนึ่ง) โดย ณ วันที่  
31 มีนาคม พ.ศ. 2569 อัตราส่วนดังกล่าวเท่ากับ 2.24 เท่า)  
ทั้งนี้ โปรดพิจารณาค่าจำกัดความของ "หนี้สินสุทธิ" "ส่วนของ  
ผู้ถือหุ้น" และ "งบการเงินรวม" รวมถึงรายละเอียดเพิ่มเติมใน  
(ร่าง) ข้อกำหนดสิทธิแนบท้ายแบบแสดงรายการข้อมูลการเสนอขาย  
ตราสารหนี้และร่างหนังสือชี้ชวน

### ผลตอบแทนของตราสารรุ่นอื่นในตลาด (YTM)

ไม่มีข้อมูล

### ระดับความเสี่ยง

พิจารณาจากอายุตราสารและอันดับความน่าเชื่อถือ

ต่ำ **1 2 3 4 5 6 7 8** สูง

### ความเสี่ยงของผู้ออกหุ้นกู้

**1. ความเสี่ยงจากสภาพเศรษฐกิจ การเมืองและนโยบาย  
ภาครัฐ:** รายได้ของบริษัทกว่าร้อยละ 99 มาจากธุรกิจรับเหมาก่อสร้าง  
ที่มีกลุ่มลูกค้า คือภาครัฐบาลที่มีความสัมพันธ์ตรงกับภาวะเศรษฐกิจ  
และอัตราการขยายตัวทางเศรษฐกิจของประเทศ รวมทั้งความมั่นคง  
ทางการเมืองและยังเป็นผู้กำหนดนโยบายการลงทุนของประเทศ

**2. ความเสี่ยงจากการมีผู้ถือหุ้นรายใหญ่และความเสี่ยงจาก  
การพึ่งพาผู้บริหารหลักซึ่งเป็นกลุ่มเดียวกับผู้ถือหุ้นราย  
ใหญ่:** เมื่อวันที่ 31 มี.ค. 69 กลุ่มผู้ถือหุ้นใหญ่ คือ ตระกูลสุวิวัฒน์ธน  
ชัย ถือหุ้นในบริษัทรวมกันเป็นจำนวน 387,100,691 หุ้น คิดเป็นร้อยละ  
35.808 ทำให้กลุ่มผู้ถือหุ้นใหญ่มีอำนาจในการควบคุมบริษัทใน  
เรื่องที่ต้องได้รับการอนุมัติจากที่ประชุมผู้ถือหุ้น ผู้ถือหุ้นรายย่อยของ  
บริษัทจึงมีความเสี่ยงจากการไม่สามารถรวมคะแนนเสียงเพื่อถ่วงดุล  
เรื่องที่กลุ่มผู้ถือหุ้นใหญ่เสนอให้ที่ประชุมผู้ถือหุ้นพิจารณา

**3. ความเสี่ยงในการก่อหนี้ในอนาคต:** อัตราส่วนหนี้สินที่มีภาระ  
ดอกเบี้ยต่อกำไรก่อนดอกเบี้ยจ่ายภาษีเงินได้ ค่าเสื่อมราคาและค่าตัด  
จำหน่าย (IBD to EBITDA ratio) ณ 31 มี.ค. 2569 อยู่ที่ 5.89 เท่า  
เพิ่มขึ้นจากปี 2568 และ ปี 2567 ที่ 5.79 เท่า และ 9.55 เท่า ตามลำดับ  
ลดลงอย่างเห็นได้ชัดเนื่องจากบริษัทมีการจ่ายชำระเงินกู้ยืมระยะสั้น  
คืนให้กับสถาบันการเงิน นอกจากนี้แล้ว cash cycle ของบริษัท ณ 31  
มี.ค. 2569 อยู่ที่ 947 วันเพิ่มขึ้นเล็กน้อยจาก ณ สิ้นปี 2568 อยู่ที่  
944 วัน แต่ลดลงจากปี 2567 อยู่ที่ 1,060 วัน ในขณะเดียวกัน  
อัตราส่วนหนี้สินที่มีภาระดอกเบี้ยที่ครบกำหนดภายใน 1 ปีต่อหนี้สิน  
ที่มีภาระดอกเบี้ย ณ 31 มี.ค.2569 มีอัตราส่วนร้อยละ 76.54 ลดลงจาก  
ปี 2568 ที่ร้อยละ 81.40 แต่เพิ่มขึ้นเล็กน้อยจากปี 2567 ที่ร้อยละ  
75.45 อัตราส่วนเพิ่มขึ้นเป็นผลมาจากบริษัทมีหุ้นกู้ที่ต้องจ่ายชำระ  
คืนภายใน 1 ปี เป็นจำนวน 1,441.50 ล้านบาทและมีการก่อหนี้ระยะสั้น  
เพื่อรักษาสภาพคล่อง เนื่องจากภาครัฐมีการจ่ายเงินค่าก่อสร้างลำช้า  
อย่างไรก็ตาม ณ 31 มี.ค. 2569 บริษัทมีงานที่อยู่ระหว่างดำเนินการ  
(Backlog) มูลค่าประมาณ 78,891.74 ล้านบาท และยังไม่รับรู้รายได้  
อีกประมาณ 29,139.58 ล้านบาท

**4. ความเสี่ยงในความสามารถในการชำระภาระผูกพัน:** ณ 31  
มี.ค. 2569 บริษัทมีหนี้สินที่มีภาระดอกเบี้ยจำนวน 21,717.46 ล้าน  
บาท มี DSCR เท่ากับ 0.22 เท่า ซึ่งค่อนข้างต่ำ แม้จะเพิ่มขึ้นจากปี  
2568 และปี 2567 ที่ 0.21 เท่า และ 0.14 เท่า ตามลำดับ เป็นผลมา  
จากการที่บริษัทมีการจ่ายเงินเบิกเกินบัญชี เงินกู้ยืมระยะสั้นคืน  
ให้กับสถาบันการเงิน จึงเป็นผลให้อัตราส่วนความสามารถชำระ  
ภาระผูกพันสูงขึ้น อย่างไรก็ตาม การที่บริษัทมีอัตราส่วนความสามารถใน  
ชำระภาระผูกพันอยู่ที่ 0.22 เท่า ซึ่งต่ำกว่า 1 เท่า สะท้อนให้เห็นว่า  
บริษัทฯ อาจมีความเสี่ยงในการ ผิดนัดชำระหนี้หากไม่สามารถจัดหา  
สภาพคล่องหรือแหล่งเงินทุนมาชำระหนี้ได้

**5. ความเสี่ยงเกี่ยวกับการด้อยสิทธิเชิงโครงสร้างของหุ้นกู้:** ณ วันที่ 31 มี.ค. 2569 หนี้ที่มีภาระดอกเบี้ยของบริษัที่มีจำนวนรวมทั้งสิ้น 21,717.46 ล้านบาท โดยจำนวนประมาณ 15,035.46 ล้านบาท เป็นหนี้ที่มีลำดับการได้รับชำระคืนก่อน (Priority Debt) อันได้แก่หนี้ที่มีหลักประกันของกลุ่ม บริษัท ทำให้อัตราส่วนหนี้ที่มีลำดับในการได้รับชำระคืนก่อนต่อหนี้สินที่มีภาระดอกเบี้ยรวมของบริษัทอยู่ที่ประมาณร้อยละ 69.23 ส่งผลให้เจ้าหนี้ที่ไม่มีหลักประกันของบริษัทมีความด้อยสิทธิกว่าเจ้าหนี้ที่มีลำดับในการได้รับชำระคืนก่อนอย่างมีนัยสำคัญเมื่อพิจารณาจากลำดับสิทธิเรียกร้องในสินทรัพย์ของบริษัท ทั้งนี้ ณ 31 มี.ค. 2569 ผู้ถือหุ้นกู้มีทรัพย์สิน ที่ปลอดภาระผูกพันตามงบการเงินเฉพาะกิจการประมาณ 4,455.29 ล้านบาท และหนี้สินไม่มีหลักประกันที่มีภาระดอกเบี้ย ประมาณ 6,682 ล้านบาท ดังนั้น ในกรณีที่หุ้นกู้ที่เสนอขายมีลักษณะเป็นหุ้นกู้ที่ไม่มีหลักประกัน ผู้ถือหุ้นกู้จะมีโอกาสที่จะไม่ได้รับชำระคืนเงินต้นและดอกเบี้ยค้างชำระ หากบริษัทไม่มีทรัพย์สินเหลือหรือมีไม่เพียงพอชำระหนี้ตามหุ้นกู้ในกรณีที่เกิดเหตุผิดนัดชำระหนี้

อย่างไรก็ดี ณ วันที่ 31 มี.ค. 2569 บริษัทมีสินค้าคงเหลืออยู่ประมาณ 7,001.36 ล้านบาท ลูกหนี้การค้าและลูกหนี้หมุนเวียนประมาณ 1,716.64 ล้านบาท รวมถึงลูกหนี้การค้าที่ยังไม่ได้เรียกเก็บอีกประมาณ 25,504.49 ล้านบาท รวมถึงมีมูลค้างงานสะสม (Backlog) ที่ทางบริษัทยังสามารถเบิกเงินได้จากทางภาครัฐ เป็นจำนวนเงินประมาณ 29,139.58 ล้านบาท

**6. ความเสี่ยงด้านความสามารถในการลดลูกหนี้การค้าและลูกหนี้ที่ยังไม่เรียกเก็บ:** ระดับหนี้สินของบริษัทจะยังคงขึ้นอยู่กับความสามารถในการลดลูกหนี้การค้าและลูกหนี้ที่ยังไม่เรียกเก็บ โดย ณ 31 มี.ค. 2569 บริษัทมีลูกหนี้การค้าทั้งหมดจำนวน 26,391.81 ล้านบาท คิดเป็นร้อยละ 59.40 ของสินทรัพย์รวม โดยเป็นลูกหนี้การค้าที่ยังไม่เรียกเก็บที่มีอายุมากกว่า 12 เดือนอยู่จำนวน 15,936.98 ล้านบาท คิดเป็นร้อยละ 58.55 ของลูกหนี้การค้าทั้งหมด โดยหากบริษัทไม่สามารถเรียกเก็บลูกหนี้การค้าได้อาจส่งผลกระทบต่อสภาพคล่องของบริษัทได้ และส่งผลให้บริษัทต้องก่อหนี้เพื่อใช้ในการดำเนินงานจึงส่งผลกระทบทำให้สถานะหนี้ของบริษัทยังอยู่ในระดับสูงต่อไป

อย่างไรก็ดี บริษัทมีวิธีการบริหารลูกหนี้การค้าและลูกหนี้ที่ยังไม่เรียกเก็บได้อย่างมีประสิทธิภาพมากขึ้นเป็นผลให้ลูกหนี้ทั้งหมดของบริษัทลดลงอย่างต่อเนื่อง โดยที่ลูกหนี้การค้าของบริษัทสามารถเรียกเก็บเงินได้ทั้งหมด ส่วนลูกหนี้ที่ยังไม่เรียกเก็บก็ลดลงอย่างต่อเนื่องจากปีก่อนหน้าเนื่องจาก บริษัทสามารถส่งมอบงานรวมถึงเรียกเก็บเงินจากหน่วยงานภาครัฐได้

(โปรดพิจารณารายละเอียดในส่วนที่ 2 หัวข้อ 2.2.2 (การบริหารจัดการความเสี่ยง) ของแบบ 69-PP-รายครึ่ง และร่างหนังสือชี้ชวน)

หนังสือชี้ชวน  
(filing)  
SCAN HERE



## อัตราส่วนทางการเงินที่สำคัญของผู้ถือหุ้นกู้

อัตราส่วนทางการเงิน	ค่าเฉลี่ย อุตสาหกรรม (ล่าสุด) <sup>3</sup>	ไตรมาส 1 ปี 2569	ปี 2568	ปี 2567
อัตราส่วนสภาพคล่อง <sup>1</sup> (current ratio) (เท่า)	0.99	1.23	1.18	1.22
วงจรเงินสด (cash cycle) (วัน)	-16.30	947	944	1,060
ระยะเวลาขายสินค้าเฉลี่ย (average inventory period) (วัน)	30.10	270	256	220
ระยะเวลาเก็บหนี้เฉลี่ย (average collection period) (วัน)	56.04	918	935	1,043
ระยะเวลาชำระหนี้เจ้าหนี้การค้าเฉลี่ย (average payment period) (วัน)	102.44	241	246	204
ความสามารถในการชำระดอกเบี้ย <sup>1</sup> (interest coverage ratio : ICR) (เท่า)	2.24	2.21	2.91	1.84
หนี้สินที่มีภาระดอกเบี้ยต่อกำไรก่อนดอกเบี้ยจ่าย ภาษีเงินได้ ค่าเสื่อมราคา และค่าตัดจำหน่าย (interest bearing debt to EBDITA ratio) (เท่า)	7.44	5.89*	5.79	9.55
ความสามารถในการชำระภาระผูกพัน <sup>1</sup> (debt service coverage ratio : DSCR) (เท่า)	0.05	0.22*	0.21	0.14
หนี้สินรวมต่อส่วนของผู้ถือหุ้นรวม <sup>2</sup> (debt to equity : D/E ratio) (เท่า)	3.73	3.78	3.80	4.57
หนี้สินที่มีภาระดอกเบี้ยต่อส่วนของผู้ถือหุ้นรวม <sup>2</sup> (interest bearing debt to equity : IBD/E ratio) (เท่า)	1.87	2.34	2.27	2.85
หนี้สินที่มีภาระดอกเบี้ยที่ครบกำหนดภายใน 1 ปีต่อหนี้สินที่มีภาระดอกเบี้ย (ร้อยละ)	53.19	76.54	81.40	75.45
เงินกู้ยืมจากสถาบันการเงินต่อหนี้สินที่มีภาระดอกเบี้ย (Loan/IBD) (ร้อยละ)	54.19	69.23	59.74	64.59
อัตรากำไรจากการดำเนินงาน (EBIT margin) (ร้อยละ)	2.89	14.33	21.25	15.46
อัตราผลตอบแทนจากสินทรัพย์ (return on asset : ROA) (ร้อยละ)	1.64	5.59*	5.55	3.47
อัตราส่วนผลตอบแทนผู้ถือหุ้น (return on equity : ROE) (ร้อยละ)	0.96	11.10*	11.17	2.21
อัตราส่วนหนี้สินสุทธิ <sup>4</sup> ต่อส่วนของผู้ถือหุ้น (ตามข้อกำหนดสิทธิ) (เท่า)	N/A	2.24	1.97	2.58

<sup>1</sup> ยิ่งสูงแสดงถึงความสามารถในการชำระคืนหนี้ที่สูง

<sup>2</sup> ยิ่งสูงแสดงถึงหนี้ที่สูง

<sup>3</sup> อ้างอิงข้อมูล Construction Services Sector ของปี พ.ศ. 2567 ซึ่งจัดทำโดยสมาคมตลาดตราสารหนี้ไทย

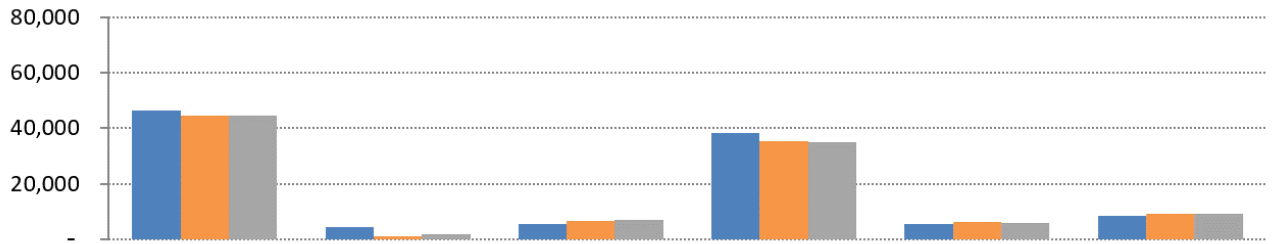
<sup>4</sup> หนี้สินสุทธิ หมายถึง หนี้สินทางการเงินสุทธิ ได้แก่ หนี้สินที่มีภาระต้องชำระดอกเบี้ย ซึ่งรวมถึงภาระผูกพันทางการเงินที่มีภาระต้องชำระดอกเบี้ย แต่ไม่รวมหนี้สินตามสัญญาเช่า หักด้วยเงินสด รายการที่เทียบเท่าเงินสด และเงินลงทุนระยะสั้น (short term investments) ตามตัวเลขที่ปรากฏในงบการเงินรวม

\*สำหรับข้อมูลของงวด 3 เดือน ปี 2569 ปรับเป็นข้อมูลเต็มปีโดยใช้ข้อมูล 12 เดือนย้อนหลัง เพื่อเป็นประโยชน์ในการเปรียบเทียบ

## สรุปฐานะการเงินและผลการดำเนินงานตามงบการเงินรวมย้อนหลัง 2 ปี และตั้งแต่ไตรมาส 1 เท่าที่มีผลการดำเนินงานจริง

### งบฐานะการเงิน

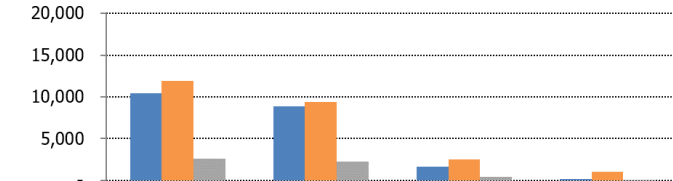
หน่วย: ล้านบาท



	สินทรัพย์รวม	ลูกหนี้การค้า	สินค้าคงคลัง	หนี้สินรวม	เจ้าหนี้การค้า	ส่วนของผู้ถือหุ้นรวม
ปี 2567	46,552	4,555	5,469	38,196	5,326	8,356
ปี 2568	44,436	1,233	6,649	35,181	6,345	9,255
ไตรมาส 1 ปี 2569	44,428	1,717	7,001	35,142	5,852	9,286

### งบกำไรขาดทุน

หน่วย: ล้านบาท

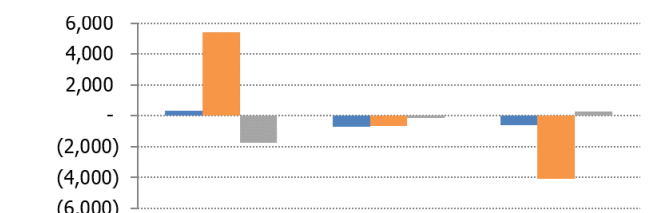


	รายได้รวม	ค่าใช้จ่ายรวม	กำไรก่อนหักดอกเบี้ยและภาษี	กำไรสำหรับงวด
ปี 2567	10,448	8,833	1,615	183
ปี 2568	11,885	9,359	2,526	984
ไตรมาส 1 ปี 2569	2,607	2,234	374	32

ทั้งนี้ รายได้รวม หมายถึง รายได้รวมตามงบการเงิน โดยบวก/ลบกับส่วนแบ่งกำไร (ขาดทุน) จากเงินลงทุนในบริษัทร่วมและเงินลงทุนในการร่วมค้า (ถ้ามี)  
ค่าใช้จ่ายรวม หมายถึง ค่าใช้จ่ายรวมตามงบการเงิน โดยไม่นับรวมดอกเบี้ยจ่ายหรือต้นทุนทางการเงินอื่น ๆ จากกิจกรรมจัดหาเงินทุนและภาษีเงินได้ (ถ้ามี)

### งบกระแสเงินสด

หน่วย: ล้านบาท

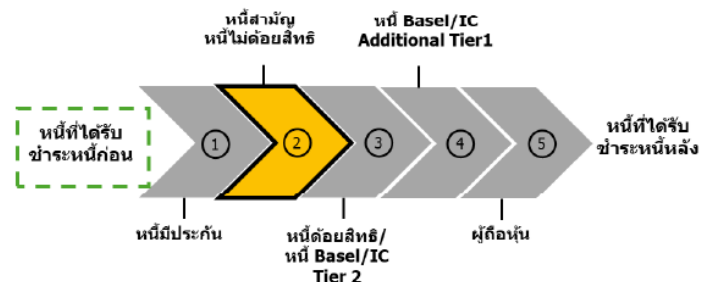
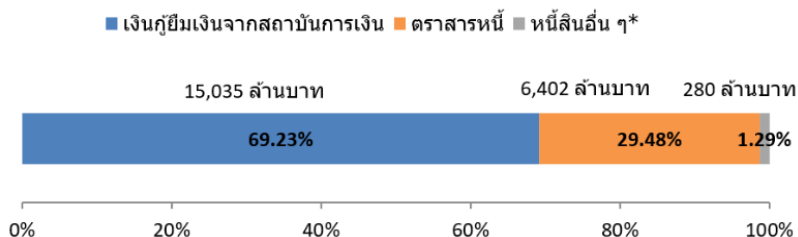


	เงินสดสุทธิจากกิจกรรมดำเนินงาน	เงินสดสุทธิจากกิจกรรมลงทุน	เงินสดสุทธิจากกิจกรรมจัดหาเงิน
ปี 2567	304	(696)	(611)
ปี 2568	5,410	(653)	(4,101)
ไตรมาส 1 ปี 2569	(1,762)	(133)	293

### สัดส่วนหนี้ที่มีภาระดอกเบี้ยของผู้ถือหุ้นกู้

### ลำดับการได้รับชำระหนี้

ณ วันที่ 31 มีนาคม พ.ศ. 2569



\*หนี้สินอื่นๆ ได้แก่ หนี้สินตามสัญญาเช่า

## ลักษณะพิเศษและความเสี่ยงสำคัญของตราสาร

### ความเสี่ยงสำคัญของตราสาร

- การจัดอันดับความน่าเชื่อถือของหุ้นกู้เป็นเพียงข้อมูลประกอบการตัดสินใจลงทุนเท่านั้น มิใช่สิ่งชี้แนะการซื้อขายตราสารหนี้ที่เสนอขาย และไม่ได้เป็นการรับประกันความสามารถในการชำระหนี้ของผู้ออกหุ้นกู้
  - ผู้ถือหุ้นกู้จะไม่สามารถขายหรือโอนหุ้นกู้ให้แก่บุคคลใด ๆ โดยทั่วไปได้ แต่จะถูกจำกัดให้ขายหรือโอนหุ้นกู้ได้เฉพาะภายในกลุ่มผู้ลงทุนสถาบัน และ/หรือ ผู้ลงทุนรายใหญ่เท่านั้น เว้นแต่เป็นการโอนทางมรดก
  - การลงทุนในหุ้นกู้ไม่ใช่การฝากเงิน
  - ผู้ลงทุนอาจต้องพร้อมถือหุ้นกู้จนครบกำหนด เนื่องจากการขายก่อนครบกำหนดอาจทำได้ยากหรือขายได้ต่ำกว่ามูลค่าที่ตราไว้หรือซื้อมา
  - ตลาดตราสารหนี้ในประเทศไทยมีสภาพคล่องต่ำ การขายตราสารก่อนครบกำหนดได้ถอนในตลาดรองนั้นอาจได้รับมูลค่าขายตราสารลดลงหรือเพิ่มขึ้นได้ โดยขึ้นอยู่กับสถานะและความต้องการของตลาดในขณะนั้น
  - ผู้ถือหุ้นกู้ อาจไม่สามารถขายหุ้นกู้ในตลาดรองก่อนครบกำหนดได้ถอนหุ้นกู้ได้ทันทีในราคาที่ต้องการ เนื่องจากการซื้อขายเปลี่ยนมือของหุ้นกู้ในตลาดรองอาจมีไม่มาก ทั้งนี้ ผู้ออกหุ้นกู้ไม่ได้นำหุ้นกู้ไปจดทะเบียนซื้อขายในตลาดรองใด ๆ
  - ข้อมูลตามงบการเงินเฉพาะกิจการ สำหรับงบเฉพาะกิจการสิ้นสุดวันที่ 31 มีนาคม พ.ศ. 2569 ผู้ออกหุ้นกู้มีทรัพย์สินหลักที่ใช้ในการประกอบธุรกิจที่ไม่มีภาระผูกพันมูลค่า 4,455.29 ล้านบาท และมีทรัพย์สินรวม มูลค่า 43,719.11 บาท คิดเป็นสัดส่วนมูลค่าทรัพย์สินหลักที่ใช้ในการประกอบธุรกิจที่ไม่มีภาระผูกพันต่อทรัพย์สินรวม อัตราร้อยละ 10.19
  - แม้ว่าในข้อกำหนดสิทธิสำหรับหุ้นกู้ข้อที่ 6.3(ก) มีการกำหนดว่าผู้ออกหุ้นกู้จะไม่จำนอง จำนำ ก่อหรือยอมให้มีภาระหลักประกันหรือภาระผูกพันใด ๆ เหนือทรัพย์สิน และ/หรือ รายได้ที่สำคัญที่ใช้ในการประกอบธุรกิจของผู้ออกหุ้นกู้ (ทั้งที่มีอยู่ในปัจจุบันและที่จะมีในอนาคต) เพื่อเป็นหลักประกันการชำระหนี้ตามหุ้นกู้อื่น ๆ หรือตราสารหนี้อื่น ๆ ของผู้ออกหุ้นกู้ หรือเพื่อประโยชน์ของผู้ถือหุ้นกู้อื่น ๆ หรือผู้ทรงสิทธิในตราสารหนี้อื่น ๆ ดังกล่าว ตลอดเวลาที่ยังคงมีหนี้ตามหุ้นกู้และข้อกำหนดสิทธินี้ค้างชำระอยู่ แต่ยังมีข้อยกเว้นที่ผู้ออกหุ้นกู้ อาจก่อภาระหลักประกันเพิ่มเติมได้ตามข้อ 6.3(ก)(1) -(5) ดังนั้น ผู้ออกหุ้นกู้ อาจนำทรัพย์สินหลักที่ใช้ในการประกอบธุรกิจที่ไม่มีภาระผูกพันมาก่อภาระผูกพันภายหลังการเสนอขายหุ้นกู้ได้ ซึ่งในกรณีดังกล่าวผู้ลงทุนในหุ้นกู้ไม่มีประกันอาจมีสิทธิที่ต่อยกว่าเจ้าหนี้ที่มีบริมสิทธิเหนือทรัพย์สินดังกล่าวได้
  - เนื่องจากการออกหุ้นกู้ในครั้งนี้มีวัตถุประสงค์เพื่อนำไปชำระคืนหุ้นกู้ชุดเดิม ดังนั้น หากบริษัทไม่สามารถออกหุ้นกู้ได้ตามจำนวนที่ต้องการ และไม่สามารถหาแหล่งเงินทุนอื่นมาชำระคืนหนี้หุ้นกู้ที่จะครบกำหนดได้ถอน อาจมีความเสี่ยงที่จะเป็นเหตุให้เกิดการผิดนัดชำระหนี้หุ้นกู้ชุดเดิมนั้น ซึ่งจำนวนที่มีการผิดนัดดังกล่าวอาจเป็นจำนวนที่ทำให้ หรือเมื่อรวมกับจำนวนที่มีการผิดนัดชำระหนี้อื่นแล้วทำให้ หุ้นกู้ชุดอื่นของบริษัทผิดนัดชำระหนี้ไปด้วย ทั้งนี้ ตามแต่ที่ข้อกำหนดว่าด้วยการผิดนัดไขว้ (cross default) สำหรับหุ้นกู้ชุดอื่นนั้นจะได้กำหนดไว้
- (รายละเอียดเพิ่มเติมปรากฏตามแบบแสดงรายการข้อมูลการเสนอขายตราสารหนี้ (แบบ 69-PP-รายครั้ง) และร่างหนังสือชี้ชวน ส่วนที่ 2.2.2 การบริหารจัดการความเสี่ยง)

### คำเตือนและข้อมูลแจ้งเตือนอื่น

#### คำเตือน

- การอนุมัติจากสำนักงาน ก.ล.ด. ไม่ได้หมายความว่าแนะนำให้ลงทุน ประกันการชำระหนี้ ผลตอบแทน เงินต้น หรือรับรองความถูกต้องของข้อมูล
- ข้อมูลสรุปนี้เป็นส่วนหนึ่งของหนังสือชี้ชวน (Filing) ซึ่งเป็นเพียงข้อมูลสรุปเกี่ยวกับการเสนอขาย ลักษณะและความเสี่ยงของหลักทรัพย์และบริษัทที่ออกและเสนอขายหลักทรัพย์ ดังนั้น ผู้ลงทุนต้องวิเคราะห์ความเสี่ยงและศึกษาข้อมูลจากหนังสือชี้ชวน (Filing) ดังกล่าว

#### ข้อมูลแจ้งเตือนอื่น

- ณ วันที่ 4 มิถุนายน พ.ศ. 2569 ผู้ออกหุ้นกู้ไม่มีการผิดนัดชำระหนี้ดอกเบี้ยหรือเงินต้นของตราสารหนี้ หรือผิดนัดชำระหนี้เงินกู้ยืมจากธนาคารพาณิชย์ บริษัทเงินทุน บริษัทเครดิตฟองซิเอร์ หรือสถาบันการเงินที่มีกฎหมายเฉพาะจัดตั้งขึ้น โดยดูประวัติย้อนหลัง 3 ปีจากผู้ออกตราสาร ข้อมูลเครดิตแห่งชาติ และงบการเงินที่ตรวจสอบโดยผู้สอบบัญชีรับอนุญาต
- ณ วันที่ 26 พฤษภาคม พ.ศ. 2569 ผู้แทนผู้ถือหุ้นกู้ได้แก่ ธนาคารกรุงไทย จำกัด (มหาชน) มีสถานะเป็นเจ้าหนี้ของผู้ออกหุ้นกู้
- ผู้จัดการการจัดจำหน่ายหุ้นกู้มีความเกี่ยวข้องกับผู้ออกหุ้นกู้ในลักษณะที่อาจก่อให้เกิด conflict of interest ดังนี้
  1. ธนาคารกรุงไทย จำกัด (มหาชน) มีสถานะเป็นเจ้าหนี้ของผู้ออกหุ้นกู้
  2. บริษัทหลักทรัพย์ กรุงไทย เอ็กซ์สปริง จำกัด บริษัทหลักทรัพย์ พาย จำกัด (มหาชน) และ บริษัทหลักทรัพย์ เมอร์ซัน พาร์ทเนอร์ จำกัด (มหาชน) บริษัทหลักทรัพย์ ยูโอบี เคย์เสียน (ประเทศไทย) จำกัด (มหาชน) อาจมีการทำการซื้อขายหลักทรัพย์ของผู้ออกหุ้นกู้ หรือซื้อขายหรือออกหลักทรัพย์ที่มีการอ้างอิงถึงราคาของหลักทรัพย์ของผู้ออกหุ้นกู้ ซึ่งเป็นไปตามธุรกิจปกติของบริษัทหลักทรัพย์ ฉะนั้น ผู้จัดการการจัดจำหน่ายรายดังกล่าว จึงอาจมีสถานะเป็นเจ้าหนี้ และ/หรือ ผู้ถือหุ้นของผู้ออกหุ้นกู้ด้วย
- ณ วันที่ 4 มิถุนายน พ.ศ. 2569 บริษัทไม่มีประวัติการใช้เงินผิดวัตถุประสงค์ภายในช่วงระยะเวลา 3 ปีย้อนหลัง