

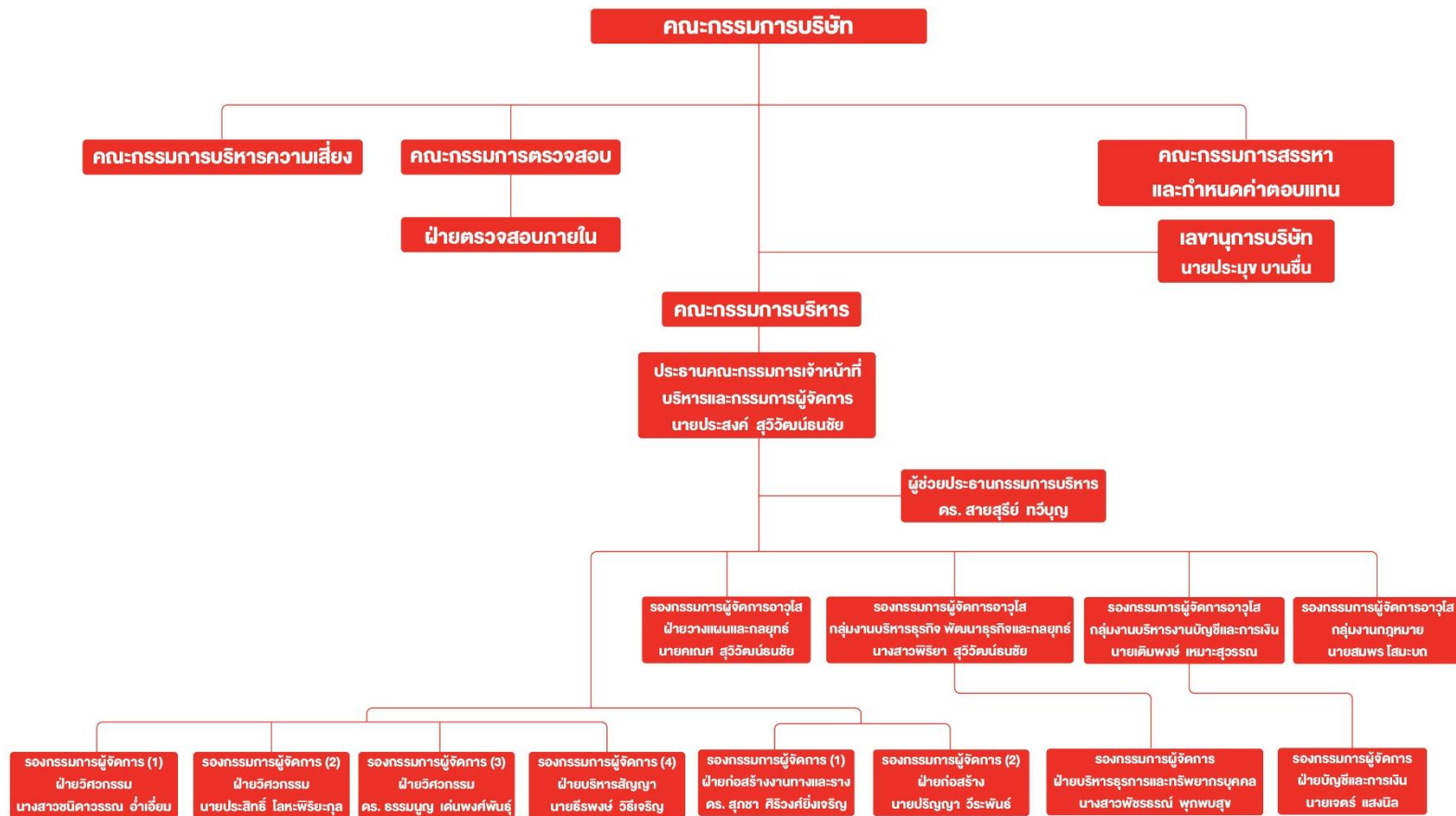


2.3 การกำกับดูแลกิจการ

5. โครงสร้างการกำกับดูแลกิจการ และข้อมูลสำคัญเกี่ยวกับคณะกรรมการ คณะกรรมการชุดย่อย ผู้บริหาร พนักงานและอื่นๆ

5.1 โครงสร้างการบริหารจัดการภายในบริษัท

ณ วันที่ 5 มิถุนายน 2569 บริษัทประกอบด้วย คณะกรรมการทั้งหมด 5 ชุด คือ คณะกรรมการบริษัท (Board of Director) คณะกรรมการบริหาร (Executive Committee) คณะกรรมการตรวจสอบ (Audit Committee) คณะกรรมการสรรหา และกำหนดค่าตอบแทน (Nominating and Compensation Committee) และคณะกรรมการบริหารความเสี่ยง (Risk Management Committee) โดยโครงสร้างการบริหารองค์กร มีรายละเอียดดังนี้





5.2 ข้อมูลเกี่ยวกับคณะกรรมการ

ตามข้อบังคับบริษัทกำหนดให้คณะกรรมการของบริษัท ประกอบด้วยกรรมการอย่างน้อย 5 คน โดยมีกรรมการอิสระอย่างน้อย 1 ใน 3 ของจำนวนกรรมการทั้งหมด และมีจำนวนกรรมการอิสระไม่น้อยกว่า 3 คน ทั้งนี้ เป็นไปตามข้อกำหนดของตลาดหลักทรัพย์แห่งประเทศไทยในเรื่องของจำนวนกรรมการอิสระ

คุณสมบัติเพิ่มเติมของกรรมการอิสระ

1. คุณสมบัติของกรรมการอิสระจะต้องเป็นไปตามเกณฑ์ขั้นต่ำที่กำหนดโดยหน่วยงานกำกับดูแล และบริษัทอาจกำหนดคุณสมบัติเพิ่มเติมให้สอดคล้องและเหมาะสมกับลักษณะการประกอบธุรกิจของบริษัท ทั้งนี้ ในกรณีที่กรรมการอิสระมีการถือหุ้นในบริษัท บริษัทย่อย บริษัทร่วม นิติบุคคลที่เป็นผู้ถือหุ้นรายใหญ่ หรือผู้มีอำนาจควบคุมบริษัท จำนวนหุ้นที่ถือจะต้องไม่เกินร้อยละ 0.5 ของจำนวนหุ้นที่มีสิทธิออกเสียงทั้งหมดของแต่ละนิติบุคคลดังกล่าว โดยให้นับรวมหุ้นที่ถืออยู่โดยผู้ที่เกี่ยวข้องกับกรรมการอิสระรายนั้นด้วย
2. กรรมการอิสระต้องมีความเป็นอิสระจากฝ่ายบริหารและผู้ถือหุ้นรายใหญ่ของบริษัท
3. กรรมการอิสระแต่ละคนสามารถดำรงตำแหน่งกรรมการในบริษัทจดทะเบียนได้ไม่เกิน 5 แห่ง

5.2.1 องค์ประกอบของคณะกรรมการบริษัท (Board of Director)

คณะกรรมการบริษัท มีจำนวนทั้งสิ้น 11 ท่าน ซึ่งล้วนเป็นผู้มีความรู้ ความสามารถ และประสบการณ์ที่หลากหลาย อันเป็นประโยชน์ต่อการขับเคลื่อนการดำเนินธุรกิจของบริษัทได้เป็นอย่างดี ทั้งนี้ คณะกรรมการทุกท่านไม่มีประวัติการกระทำความผิดตามกฎหมายในระยะเวลา 5 ปีที่ผ่านมา โดย ณ วันที่ 5 มิถุนายน 2569 คณะกรรมการบริษัทประกอบด้วย

| รายชื่อ | | ตำแหน่ง | วันที่ดำรงตำแหน่ง | ประเภทของกรรมการ |
|---------|-----------------------------|---------------|-------------------|------------------|
| 1 | นายณที พานิชชีวะ | ประธานกรรมการ | 13 มี.ค. 2563 | 1 |
| 2 | นายประสงค์ สุวิวัฒน์ธนชัย | กรรมการ | 9 ต.ค. 2556 | 2 |
| 3 | นายบุญชัย ปริติวิชานต์ | กรรมการ | 30 เม.ย. 2552 | 1 |
| 4 | นายคณศ สุวิวัฒน์ธนชัย | กรรมการ | 7 มี.ค. 2565 | 1 |
| 5 | นางสาวพิริยา สุวิวัฒน์ธนชัย | กรรมการ | 14 พ.ค. 2555 | 1 |
| 6 | นายเติมพงษ์ เหมาะสุวรรณ | กรรมการ | 12 เม.ย 2561 | 1 |
| 7 | นายสมพร โสมะบอล | กรรมการ | 1 ต.ค. 2568 | 3 |



| รายชื่อ | | ตำแหน่ง | วันที่ดำรงตำแหน่ง | ประเภทของกรรมการ |
|---------|---------------------------------|-------------------------------------------|-------------------|------------------|
| 8 | ศ.ดร.ศุภลักษณ์ พินิจภูวดล | กรรมการ/กรรมการอิสระ/ประธานกรรมการตรวจสอบ | 11 มิ.ย. 2552 | 2 |
| 9 | นางสาววรินทร์า วงศ์สงัจจา | กรรมการ/กรรมการอิสระ/กรรมการตรวจสอบ | 23 มิ.ย. 2548 | 1 |
| 10 | นายสมประสงค์ มัคคสมัน | กรรมการ/กรรมการอิสระ/กรรมการตรวจสอบ | 23 มิ.ย. 2548 | 1 |
| 11 | ศ.กิตติคุณ สำเรียง เมฆเกรียงไกร | กรรมการ/กรรมการอิสระ/กรรมการตรวจสอบ | 5 เม.ย. 2554 | 2 |

โดยมี นายประมุข บานชื่น เป็นเลขานุการคณะกรรมการบริษัท

กรรมการผู้มีอำนาจลงนามผูกพันบริษัทตามหนังสือรับรองคือ นายประสงค์ สุวิวัฒน์ธนชัย, นายเติมพงษ์ เหมะสุวรรณ และ นายสมพร ไสยะบด สองในสามคนนี้ ลงลายมือชื่อร่วมกันและประทับตราสำคัญของบริษัท

หมายเหตุ: ประธานกรรมการ หมายถึง กรรมการที่ไม่เป็นผู้บริหาร ประเภทของกรรมการ หมายถึง

1. กรรมการเดิม (กรรมการที่ยังดำรงตำแหน่งตามวาระปีที่ย่างงานและไม่มีวาระลาออกระหว่างปี)
2. กรรมการที่หมดวาระและได้รับการแต่งตั้งกลับเข้ามาใหม่
3. กรรมการใหม่ที่ได้รับการแต่งตั้งทดแทนกรรมการที่หมดวาระ/ลาออก
4. กรรมการใหม่ที่ได้รับการแต่งตั้ง (กรรมการที่ไม่ได้รับการแต่งตั้งเพื่อทดแทนกรรมการที่หมดวาระ/ลาออก)

| ตำแหน่ง | จำนวน | ร้อยละ |
|---------------------------------------------------------|-------|--------|
| กรรมการบริษัท | 11 | 100.00 |
| กรรมการอิสระ | 4 | 36.36 |
| กรรมการที่เป็นผู้บริหาร | 5 | 45.45 |
| กรรมการที่ไม่เป็นผู้บริหาร | 6 | 54.55 |
| กรรมการที่ไม่เป็นผู้บริหารและไม่ดำรงตำแหน่งกรรมการอิสระ | 2 | 18.18 |

คุณสมบัติเพิ่มเติมของกรรมการอิสระ

1. คุณสมบัติของกรรมการอิสระจะต้องเป็นไปตามเกณฑ์ที่กำหนดโดยหน่วยงานกำกับดูแลเป็นขั้นต่ำและอาจกำหนดเพิ่มเติมให้สอดคล้องเหมาะสมกับลักษณะของบริษัท กรณีกรรมการอิสระมีการถือหุ้นของบริษัท บริษัทใหญ่ บริษัทย่อย บริษัทร่วม นิติบุคคลที่ถือถือหุ้นรายใหญ่ หรือผู้มีอำนาจควบคุมบริษัทจำนวนหุ้นที่ถือต้องไม่เกินร้อยละ 0.5 ของจำนวนหุ้นที่มีสิทธิออกเสียงทั้งหมด ของแต่ละนิติบุคคลดังกล่าว โดยให้นับรวมหุ้นที่ถือโดยผู้ที่เกี่ยวข้องกับกรรมการอิสระรายนั้นๆ ด้วย

2. กรรมการอิสระมีความเป็นอิสระจากฝ่ายบริหารและผู้ถือหุ้นรายใหญ่ของบริษัท
3. กรรมการอิสระแต่ละคนจะดำรงตำแหน่งเป็นกรรมการในบริษัทจดทะเบียนได้ไม่เกิน 5 แห่ง

มาตรการถ่วงดุลอำนาจระหว่างคณะกรรมการและฝ่ายจัดการ

บริษัท ยูนิค เอ็นจิเนียริง แอนด์ คอนสตรัคชั่น จำกัด (มหาชน) ดำเนินงานโดยกลุ่มผู้บริหารที่มีความรู้ในธุรกิจรับเหมาก่อสร้างและธุรกิจอสังหาริมทรัพย์ ที่มีบทบาทที่สำคัญในการบริหารบริษัท ซึ่งกลุ่มผู้บริหารดังกล่าวประกอบไปด้วย กลุ่มผู้ถือหุ้นใหญ่ หรือกลุ่ม ตระกูลสุวิวัฒน์ธนชัย ทำให้มีอำนาจในการควบคุมบริษัทในเรื่องที่ต้องได้รับการอนุมัติจากที่ประชุมผู้ถือหุ้นและผู้ถือหุ้นรายย่อยของบริษัท จึงมีความเสี่ยงที่ไม่สามารถรวมคะแนนเสียงเพื่อถ่วงดุลเรื่องในกลุ่มผู้ถือหุ้นใหญ่เสนอให้ที่ประชุมผู้ถือหุ้นพิจารณา เว้นแต่เรื่องกฎหมายหรือข้อบังคับบริษัทที่กำหนดให้ต้องได้รับเสียง 3 ใน 4 ของที่ประชุมผู้ถือหุ้น หรือกรณีกลุ่มผู้ถือหุ้นใหญ่มีส่วนได้เสียและไม่มีสิทธิออกเสียงลงคะแนน หรือเป็นกรณีที่หลักเกณฑ์ของคณะกรรมการกำกับหลักทรัพย์และตลาดหลักทรัพย์หรือตลาดหลักทรัพย์แห่งประเทศไทย กำหนดให้ผู้ถือหุ้นรายย่อยสามารถใช้สิทธิคัดค้านได้

อย่างไรก็ตามเมื่อพิจารณาในมุมมองของการบริหารจัดการ การมีเสียงของกลุ่มผู้ถือหุ้นรายใหญ่ที่มีความรู้ความสามารถและประสบการณ์ในการทำงานส่งผลให้บริษัทมีความคล่องตัวในการบริหารจัดการในเรื่องที่ต้องใช้เวลาในการตัดสินใจได้อย่างรวดเร็วและทันต่อเหตุการณ์ต่างๆ มากยิ่งขึ้น หากเกิดเหตุการณ์ที่ผู้บริหารบริษัทต้องออกจากตำแหน่ง บริษัทมีความเห็นว่า หากขาดกลุ่มผู้ถือหุ้นใหญ่ หรือกลุ่ม ตระกูลสุวิวัฒน์ธนชัย บริษัทก็ไม่มีผลกระทบต่อการประกอบธุรกิจและสถานะทางการเงินของบริษัทในอนาคต อีกทั้งบริษัทมีความเห็นว่า มีความเป็นไปได้ไม่น้อยมากที่กลุ่มผู้ถือหุ้นใหญ่ หรือกลุ่มตระกูลสุวิวัฒน์ธนชัย จะลาออกจากตำแหน่งประธานกรรมการบริหารและกรรมการผู้จัดการของบริษัท

นอกจากนี้ เมื่อพิจารณาโครงสร้างการจัดการของบริษัท ซึ่งประกอบด้วยคณะกรรมการ 5 ชุด คือ คณะกรรมการบริษัท คณะกรรมการบริหาร คณะกรรมการตรวจสอบ คณะกรรมการสรรหาและกำหนดค่าตอบแทน และคณะกรรมการบริหารความเสี่ยง เห็นได้ว่าบริษัทมีการวางโครงสร้างการบริหารงานและมีการกำหนดขอบเขตหน้าที่ของคณะกรรมการชุดย่อยต่างๆ อย่างชัดเจนและโปร่งใส มีมาตรการในการเข้าทำรายการที่เกี่ยวข้องกับกรรมการ ผู้ถือหุ้นรายใหญ่ และผู้มีอำนาจควบคุมในกิจการ รวมถึงบุคคลที่อาจมีความขัดแย้ง โดยมีบุคคลภายนอกที่เป็นอิสระเข้าร่วมการตรวจสอบ เพื่อถ่วงดุลอำนาจในการตัดสินใจ ส่งผลให้เกิดความมั่นใจแก่ผู้ถือหุ้นถึงความโปร่งใสของการดำเนินงาน จึงสามารถกล่าวโดยสรุปได้ว่า ผู้ถือหุ้นรายใหญ่ หรือกลุ่มตระกูลสุวิวัฒน์ธนชัย ไม่สามารถบริหารงานได้ตามอำเภอใจ อีกทั้งมีการกำหนดขอบเขตของอำนาจหน้าที่โดยคณะกรรมการไว้แล้วอย่างชัดเจน

5.2.2 ข้อมูลเกี่ยวกับบทบาทหน้าที่ของคณะกรรมการบริษัท

ในปี 2568 คณะกรรมการบริษัทได้มีการพิจารณาทบทวนสาระสำคัญที่ปรับปรุง นโยบาย แนวปฏิบัติ และระบบการกำกับดูแลกิจการ เพื่อให้ครอบคลุมด้านการกำกับดูแลกิจการที่ดี การบริหารจัดการความเสี่ยง และการควบคุมภายใน การปฏิบัติตามกฎหมาย และกฎระเบียบขององค์กร ซึ่งสามารถใช้เป็นแนวปฏิบัติที่ดีต่อบริษัทที่สำคัญ ได้แก่

1. บริษัทกำหนดให้มีจำนวนกรรมการอิสระ เป็นไปตามกฎเกณฑ์ของคณะกรรมการกำกับหลักทรัพย์และตลาดหลักทรัพย์คณะกรรมการกำกับตลาดทุน และตลาดหลักทรัพย์แห่งประเทศไทย



- กำหนดให้มีการประชุมคณะกรรมการบริษัทไม่น้อยกว่าเดือนละ 1 ครั้ง เพื่อสร้างคุณค่าให้แก่กิจการ ให้มีความยั่งยืนรวมทั้งได้ประเมินการปฏิบัติงานและหลักการและแนวทางกำกับดูแลกิจการที่ดี เพื่อให้เหมาะสมกับทิศทางการเติบโตทางธุรกิจอุตสาหกรรมก่อสร้าง และแนวโน้มในอนาคต
- ตามข้อบังคับของบริษัท กำหนดให้มีเลือกตั้งกรรมการโดยวิธีคะแนนเสียงข้างมาก และผู้ถือหุ้นแต่ละท่าน มีคะแนนเสียงเท่ากับจำนวนหุ้นที่ตนถืออยู่ นอกจากนี้ บริษัทได้กำหนดให้มีวิธีการอื่นในการดูแลสิทธิของผู้ถือหุ้นรายย่อยมาโดยตลอด เป็นต้น

ขอบเขต อำนาจหน้าที่และบทบาทความรับผิดชอบของคณะกรรมการบริษัท

- จัดการประชุมผู้ถือหุ้นสามัญประจำปี ภายใน 4 เดือน นับตั้งแต่วันสิ้นสุดรอบระยะเวลาบัญชีของบริษัท
- จัดการประชุมคณะกรรมการขั้นต่ำ 3 ครั้งต่อเดือน
- จัดทำงบประมาณทางการเงินและงบกำไรขาดทุนเบ็ดเสร็จของบริษัท ณ วันสิ้นสุดรอบระยะเวลาบัญชีของบริษัทซึ่งผู้สอบบัญชีตรวจสอบแล้ว และนำเสนอต่อที่ประชุมผู้ถือหุ้นเพื่อพิจารณาและอนุมัติ
- พิจารณาโครงสร้างการบริหารงาน แต่งตั้งคณะผู้บริหาร ผู้จัดการทั่วไป และคณะกรรมการอื่นตามความเหมาะสมรวมถึงจัดให้มีแผนการพัฒนางานการพัฒนากิจกรรมและผู้บริหาร และแผนงานการสืบทอดงาน
- พิจารณาอนุมัตินโยบายทางธุรกิจ เป้าหมาย แผนการดำเนินการ กลยุทธ์ทางธุรกิจ และงบประมาณประจำปี
- พิจารณาแผนธุรกิจ งบประมาณ และอำนาจบริหารต่างๆของบริษัท
- พิจารณาอนุมัติการใช้จ่ายเงินเพื่อการลงทุนหรือการดำเนินงานต่างๆ การกู้ยืม หรือการขอสินเชื่อใดๆจากสถาบันการเงิน การให้กู้ยืมเงินในวงเงินที่เกินกว่าอำนาจของคณะกรรมการบริหาร
- พิจารณาอนุมัติในหลักการเข้าประกวดราคางานโครงการทางก่อสร้างต่างๆ ของบริษัท กรณีมูลค่าเกินกว่าสองพันล้านบาทหรือเทียบเท่า
- ติดตามผลการดำเนินงานให้เป็นไปตามแผนงานและงบประมาณอย่างต่อเนื่อง
- ควบคุมกำกับดูแลให้บริษัทปฏิบัติตามกฎหมายว่าด้วยหลักทรัพย์และตลาดหลักทรัพย์ ข้อกำหนดของตลาดหลักทรัพย์ เช่น การทำรายการที่เกี่ยวข้องกันและการซื้อหรือขายทรัพย์สินที่สำคัญตามกฎหมายเกณฑ์ของตลาดหลักทรัพย์แห่งประเทศไทย หรือกฎหมายที่เกี่ยวข้องกับธุรกิจของบริษัท
- ควบคุมกำกับดูแลการบริหารและการจัดการของคณะผู้บริหารให้เป็นไปตามนโยบายที่ได้รับมอบหมาย เว้นแต่รายการดังต่อไปนี้
 - คณะกรรมการต้องได้รับมติอนุมัติจากที่ประชุมผู้ถือหุ้นก่อนการดำเนินการ ได้แก่ เรื่องที่กฎหมายกำหนดให้ต้องได้รับมติอนุมัติจากที่ประชุมผู้ถือหุ้น เช่น การเพิ่มทุน การลดทุน การออกหุ้นกู้ การขายหรือโอนกิจการของบริษัททั้งหมดหรือบางส่วนที่สำคัญให้แก่บุคคลอื่น หรือการซื้อหรือรับโอนกิจการของบริษัทอื่นมาเป็นของบริษัท การแก้ไขหนังสือบริคณห์สนธิหรือข้อบังคับ เป็นต้น
- การมอบอำนาจให้ปฏิบัติงานแทน คณะกรรมการสามารถมอบอำนาจให้กรรมการหนึ่งคนหรือหลายคนหรือบุคคลอื่นใด ปฏิบัติการอย่างหนึ่งอย่างใดแทน โดยอยู่ภายใต้การควบคุมของคณะกรรมการ รวมถึงระยะเวลาการมอบอำนาจดังกล่าวตามเห็นสมควรของคณะกรรมการ อีกทั้งกรรมการอาจยกเลิก เพิกถอน เปลี่ยนแปลง หรือ แก้ไขบุคคลที่ได้รับมอบอำนาจหรืออำนาจนั้นๆได้เมื่อเห็นสมควร



13. คณะกรรมการสามารถมอบอำนาจให้คณะผู้บริหารมีอำนาจหน้าที่ในการปฏิบัติงานต่างๆตามขอบเขตอำนาจหน้าที่ของคณะผู้บริหาร ทั้งนี้ การมอบอำนาจดังกล่าวต้องไม่มีลักษณะเป็นการมอบอำนาจให้สามารถพิจารณาและอนุมัติรายการที่คณะกรรมการบริหารหรือบุคคลที่อาจมีความขัดแย้งมีส่วนได้เสียหรือมีความขัดแย้งทางผลประโยชน์อื่นใดกับบริษัท หรือ บริษัทย่อย
14. กรรมการจะต้องไม่ประกอบกิจการอันมีสภาพอย่างเดียวกัน หรือเข้าเป็นหุ้นส่วนในห้างหุ้นส่วนสามัญ หรือเป็นหุ้นส่วนไม่จำกัดความรับผิดในห้างหุ้นส่วนจำกัด หรือเป็นกรรมการของบริษัทเอกชน หรือบริษัทอื่นที่ประกอบกิจการอันมีสภาพอย่างเดียวกัน และเป็นการแข่งขันกับกิจการของบริษัท ไม่ว่าจะดำเนินการเพื่อประโยชน์ส่วนตนหรือ เพื่อประโยชน์ต่อผู้อื่น เว้นแต่จะทำการแจ้งให้ที่ประชุมทราบก่อนที่จะมีมติแต่งตั้งกรรมการ

ขอบเขต อำนาจ หน้าที่ และความรับผิดชอบของกรรมการผู้จัดการ

1. รับผิดชอบดูแลเรื่องการค้าปลีกกิจการ และ/หรือการบริหารงานประจำวันของบริษัท
2. ประสานงานกับแผนกตรวจสอบภายในในเรื่องบัญชี การเบิก-จ่ายเงินใดๆ ของบริษัทฯ ที่ไม่เป็นไปตามนโยบายของบริษัท
3. จัดโครงสร้างองค์กรและการบริหารจัดการที่มีประสิทธิภาพ ตามแนวทางที่คณะกรรมการบริหารของบริษัทกำหนดโดยครอบคลุมทั้งเรื่องการคัดเลือก การฝึกอบรม การว่าจ้าง และการเลิกจ้าง พนักงานของบริษัท ที่ไม่ใช่คณะผู้บริหารหรือผู้บริหารระดับสูง โดยมีผู้มีอำนาจแทนบริษัทในการลงนามสัญญาจ้างแรงงาน
4. มีอำนาจในการพิจารณาอนุมัติการใช้จ่ายเงินเพื่อการลงทุนหรือการดำเนินงานต่างๆ การกู้ยืมหรือการขอสินเชื่อใดๆ จากสถาบันการเงิน การให้กู้ยืมเงิน ตลอดจนการเข้าเป็นผู้ค้ำประกันเพื่อการทำธุรกรรมปกติของบริษัท และเป็นไปเพื่อประโยชน์ในการดำเนินงานตามวัตถุประสงค์ของบริษัท ภายในวงเงินไม่เกิน 50 (ห้าสิบ) ล้านบาท หรือเทียบเท่า ทั้งนี้ กรรมการผู้จัดการจะไม่มีอำนาจพิจารณาอนุมัติการเข้าประกวดราคางานโครงการงานก่อสร้างต่างๆ ของบริษัท
5. มีอำนาจอื่นๆ ที่จำเป็นในการดำเนินงานของบริษัทตามที่ที่ประชุมคณะกรรมการ และ/หรือ คณะกรรมการบริหารของบริษัทมอบหมาย
6. เข้าร่วมพิจารณาเกี่ยวกับงบประมาณของบริษัทกับคณะกรรมการ และ/หรือ คณะกรรมการบริหารของบริษัท
7. เจรจา พิจารณา เอกสารสัญญาที่เกี่ยวข้องกับการดำเนินงานตามปกติของบริษัท รวมถึง ให้คำแนะนำและข้อเสนอแนะ ในเรื่องดังกล่าว เพื่อให้คณะกรรมการบริษัท และ/หรือ คณะกรรมการบริหารผู้มีส่วนรับผิดชอบในเรื่องนั้นๆ พิจารณากลับกรอง พร้อมทั้งหาข้อสรุป
8. มอบหมายให้บุคคลใดบุคคลหนึ่งหรือหลายคน กระทำการอย่างหนึ่งอย่างใดแทน ตามที่เห็นสมควรได้โดยการมอบอำนาจช่วงและ/หรือการมอบหมายดังกล่าวให้อยู่ภายในขอบเขตแห่งการมอบอำนาจตามที่หนังสือมอบอำนาจให้ไว้ และ/หรือ ให้เป็นไปตามระเบียบข้อกำหนด หรือคำสั่งที่คณะกรรมการ และ/หรือ คณะกรรมการบริหาร และ/หรือ ของบริษัทโดยกรรมการผู้จัดการสามารถยกเลิกเปลี่ยนแปลง หรือแก้ไขการมอบอำนาจช่วงและ/หรือ การมอบหมายนั้นได้



ทั้งนี้ การมอบหมายอำนาจหน้าที่และความรับผิดชอบของกรรมการผู้จัดการนั้น จะไม่มีลักษณะเป็นการมอบอำนาจที่ทำให้กรรมการผู้จัดการสามารถอนุมัติรายการที่ตนหรือบุคคลที่อาจมีความขัดแย้ง มีส่วนได้เสีย หรืออาจมีความขัดแย้งทางผลประโยชน์อื่นใดกับบริษัทหรือบริษัทย่อยของบริษัท (ตามที่นิยามไว้ในประกาศคณะกรรมการกำกับหลักทรัพย์และตลาดหลักทรัพย์) ซึ่งการอนุมัติรายการในลักษณะดังกล่าวจะต้องเสนอต่อที่ประชุมคณะกรรมการ และ/หรือที่ประชุมผู้ถือหุ้น (แล้วแต่กรณี) เพื่อพิจารณาอนุมัติรายการดังกล่าว ตามที่ข้อบังคับของบริษัทย่อยหรือกฎหมายที่เกี่ยวข้องกำหนดยกเว้นเป็นการอนุมัติรายการที่มีเงื่อนไขปกติธุรกิจที่มีการกำหนดขอบเขตที่ชัดเจน

5.3 ข้อมูลเกี่ยวกับคณะกรรมการชุดย่อย

5.3.1 ข้อมูลเกี่ยวกับบทบาทหน้าที่ของคณะกรรมการชุดย่อย

1. คณะกรรมการบริหาร (Executive Committee)

มีบทบาทหน้าที่คือ จัดทำและนำเสนอนโยบายทางธุรกิจ เป้าหมาย แผนการดำเนินงาน กลยุทธ์ทางธุรกิจ แผนธุรกิจงบประมาณ กำหนดอำนาจบริหารต่างๆ และงบประมาณประจำปีของบริษัท เพื่อขออนุมัติต่อคณะกรรมการบริษัท พร้อมควบคุมดูแลการดำเนินธุรกิจ โดย ณ วันที่ 5 มิถุนายน 2569 คณะกรรมการบริหารมีทั้งหมด 5 ท่าน ได้แก่

| รายชื่อ | | ตำแหน่ง |
|---------|-----------------------------|---------------------|
| 1 | นายประสงค์ สุวิวัฒน์ธนชัย | ประธานกรรมการบริหาร |
| 2 | นายคณศ สุวิวัฒน์ธนชัย | กรรมการบริหาร |
| 3 | นางสาวปิริยา สุวิวัฒน์ธนชัย | กรรมการบริหาร |
| 4 | นายเติมพงษ์ เหมาะสุวรรณ | กรรมการบริหาร |
| 5 | นายสมพร โสมะบถ | กรรมการบริหาร |

โดยมี นายประมุข บานชื่น เป็นเลขานุการคณะกรรมการบริหาร

ขอบเขต หน้าที่และความรับผิดชอบของคณะกรรมการบริหารมีดังนี้

- มีอำนาจพิจารณาอนุมัติการใช้จ่ายเงินเพื่อการลงทุนหรือการดำเนินงานต่างๆ การกู้ยืมหรือการขอสินเชื่อใดๆ จากสถาบันการเงิน การให้กู้ยืมเงิน ตลอดจนการเข้าเป็นผู้ค้ำประกัน เพื่อการทำธุรกรรมตามปกติของบริษัท และเป็นไปเพื่อประโยชน์ในการดำเนินงานตามวัตถุประสงค์ของบริษัท ภายในวงเงินไม่เกิน 500 (ห้าร้อย) ล้านบาทหรือเทียบเท่า
- มีอำนาจพิจารณาอนุมัติการเข้าประกวดราคาโครงการงานก่อสร้างต่างๆ ของบริษัท ภายในมูลค่าไม่เกิน 2,000 (สองพัน) ล้านบาท หรือเทียบเท่า ทั้งนี้ กรณีหากมูลค่างานโครงการก่อสร้างดังกล่าวมีมูลค่าเกิน 2,000 ล้านบาท คณะกรรมการบริหารต้องนำเสนอให้คณะกรรมการบริษัท เพื่อขอพิจารณาอนุมัติในหลักการเพื่อเข้าประกวดราคาโครงการก่อสร้างดังกล่าวและมอบหมายให้คณะกรรมการบริหารหรือบุคคลที่คณะกรรมการ



บริหารมอบหมายเข้าดำเนินการในรายละเอียด โดยคณะกรรมการบริษัทจะกำหนดขอบเขตอำนาจที่จะมอบหมายไว้อย่างชัดเจน ในเรื่องการยื่นราคาที่ต้องการประกวด การเจรจาตกลง ลงนามในเอกสารและสัญญาต่างๆ ที่เกี่ยวข้องกับการเข้าประมูลงานก่อสร้าง รวมถึงการดำเนินการต่างๆ ตามจำเป็นและสมควร และเกี่ยวข้องกับการเข้าประกวดราคางานก่อสร้างดังกล่าวจนเสร็จการ นอกจากนี้ คณะกรรมการบริหารจะต้องแสดงให้เห็นว่าโครงการงานก่อสร้างดังกล่าวมีความเป็นไปได้และก่อให้เกิดผลตอบแทนที่เหมาะสมกับบริษัท รวมถึงการแสดงถึงผลกระทบที่อาจเกิดขึ้นกับบริษัทในการดำเนินงานดังกล่าว พร้อมจัดเตรียมเอกสารและข้อมูลเพื่อให้คณะกรรมการบริษัทใช้ประกอบการตัดสินใจอย่างเพียงพอและน่าเชื่อถือ เมื่อการประกวดราคางานดังกล่าวเสร็จสิ้นลง คณะกรรมการบริหารจะต้องรายงานให้คณะกรรมการบริษัททราบผลของการประมูลงานดังกล่าวทุกกรณี

3. กำหนดโครงสร้างองค์กรและอำนาจการบริหารจัดการ โดยมีความครอบคลุมถึงรายละเอียดการคัดเลือก การว่าจ้างการโยกย้ายการฝึกอบรมและการเลิกจ้างพนักงานของบริษัทที่เป็นคณะผู้บริหารหรือผู้บริหารระดับสูง โดยมอบหมายให้กรรมการผู้จัดการของบริษัทเป็นผู้มีอำนาจแทนบริษัทที่จะลงนามในสัญญาจ้างแรงงาน
4. กำกับดูแลและอนุมัติเรื่องที่เกี่ยวข้องกับการดำเนินงานของบริษัท และอาจแต่งตั้งหรือมอบหมายให้บุคคลใดบุคคลหนึ่งหรือหลายคนกระทำการอย่างหนึ่งอย่างใดแทน คณะกรรมการบริหารตามที่เห็นสมควรได้ และคณะกรรมการบริหารสามารถยกเลิก เปลี่ยนแปลง หรือแก้ไขอำนาจนั้นๆ ได้
5. ปฏิบัติหน้าที่อื่นๆตามที่ได้รับมอบหมายจากคณะกรรมการบริษัท ทั้งนี้ การมอบหมายอำนาจหน้าที่และความรับผิดชอบของคณะกรรมการบริหารนั้น จะไม่ใช่ลักษณะของการมอบอำนาจ หรือมอบอำนาจช่วงที่ทำให้คณะกรรมการบริหาร หรือผู้รับมอบอำนาจจากคณะกรรมการบริหาร สามารถอนุมัติรายการที่ตนหรือบุคคลที่อาจมีความขัดแย้ง มีส่วนได้เสียหรืออาจมีความขัดแย้งทางผลประโยชน์อื่นใดกับบริษัทหรือบริษัทย่อยของบริษัท (ตามที่นิยามไว้ในประกาศคณะกรรมการกำกับหลักทรัพย์และตลาดหลักทรัพย์) ซึ่งการอนุมัติรายการในลักษณะดังกล่าวจะต้องเสนอต่อที่ประชุมคณะกรรมการบริษัท และ/หรือที่ประชุมผู้ถือหุ้น (แล้วแต่กรณี) เพื่อพิจารณาอนุมัติรายการดังกล่าว ตามที่ข้อบังคับของบริษัทย่อยหรือกฎหมายที่เกี่ยวข้องกำหนด ยกเว้นเป็นการอนุมัติรายการที่มีเงื่อนไขปกติธุรกิจที่มีการกำหนดขอบเขตที่ชัดเจน

2. คณะกรรมการตรวจสอบ (Audit Committee)

มีบทบาทหน้าที่คือ การสอบทานรายงานทางการเงิน ให้มีการรายงานทางการเงินอย่างถูกต้องและเพียงพอ รวมถึงสอบทานระบบควบคุมภายใน (Internal Control) และการตรวจสอบภายใน (Internal Audit) อย่างเหมาะสมและมีประสิทธิภาพ ตลอดจนพิจารณาความเป็นอิสระของหน่วยงานตรวจสอบภายใน และให้ความเห็นชอบในการพิจารณาแต่งตั้ง โยกย้าย เลิกจ้างหัวหน้าหน่วยงานตรวจสอบภายในหรือหน่วยงานอื่นใดที่รับผิดชอบเกี่ยวกับการตรวจสอบภายใน ทั้งนี้ กรรมการทุกท่านมีประสบการณ์ความรู้ด้านการตรวจสอบบัญชี โดย ณ วันที่ 5 มิถุนายน 2569 คณะกรรมการตรวจสอบประกอบด้วยกรรมการจำนวน 4 ท่าน ดังนี้



| รายชื่อ | | ตำแหน่ง |
|---------|---------------------------------|----------------------|
| 1 | ศ.ดร. ศุภลักษณ์ พินิจภูวดล | ประธานกรรมการตรวจสอบ |
| 2 | นายสมประสงค์ มัคคสมัน | กรรมการตรวจสอบ |
| 3 | นางสาววรินทร์พร วงศ์สงจำ | กรรมการตรวจสอบ |
| 4 | ศ.กิตติคุณ สำเรียง เมฆเกรียงไกร | กรรมการตรวจสอบ |

โดยมี นายประมุข บานชื่น เป็นเลขานุการคณะกรรมการตรวจสอบ

ขอบเขตและอำนาจหน้าที่ของคณะกรรมการตรวจสอบ

1. สอบทานให้บริษัทปฏิบัติตามกฎหมายว่าด้วยหลักทรัพย์และตลาดหลักทรัพย์ ข้อกำหนดของตลาดหลักทรัพย์ หรือกฎหมายที่เกี่ยวข้องกับธุรกิจของบริษัท
2. พิจารณา คัดเลือก เสนอ แต่งตั้งผู้สอบบัญชีของบริษัท และเสนอค่าตอบแทนผู้สอบบัญชี
3. พิจารณารายการที่เกี่ยวข้องกันหรือรายการที่อาจมีความขัดแย้งทางผลประโยชน์ให้เป็นไปตามกฎหมายและข้อกำหนดของตลาดหลักทรัพย์ฯ
4. ปฏิบัติการอื่นใดตามที่คณะกรรมการบริษัทมอบหมายด้วยความเห็นชอบจากคณะกรรมการตรวจสอบ
5. จัดทำรายงานคณะกรรมการตรวจสอบโดยเปิดเผยไว้ในแบบแสดงรายการข้อมูลประจำปี/รายงานประจำปี (แบบ 56-1 One Report) ของบริษัท ซึ่งรายงานดังกล่าวต้องลงนามโดยประธานคณะกรรมการตรวจสอบ และต้องประกอบด้วยข้อมูลอย่างน้อย ต่อไปนี้
 - 5.1 ความเห็นเกี่ยวกับความถูกต้อง ครบถ้วน เป็นที่เชื่อถือได้ของรายงานทางการเงินของบริษัท
 - 5.2 ความเห็นเกี่ยวกับความเพียงพอของระบบควบคุมภายในของบริษัท
 - 5.3 ความเห็นเกี่ยวกับการปฏิบัติตามกฎหมายว่าด้วยหลักทรัพย์และตลาดหลักทรัพย์ ข้อกำหนดของตลาดหลักทรัพย์ฯหรือกฎหมายที่เกี่ยวข้องกับธุรกิจของบริษัท
 - 5.4 ความเห็นเกี่ยวกับความเหมาะสมของผู้สอบบัญชี
 - 5.5 ความเห็นเกี่ยวกับรายการที่อาจมีความขัดแย้งทางผลประโยชน์
 - 5.6 จำนวนการประชุมคณะกรรมการตรวจสอบ และการเข้าร่วมประชุมของกรรมการตรวจสอบแต่ละท่าน
 - 5.7 ความเห็นหรือข้อสังเกตโดยรวมที่คณะกรรมการตรวจสอบได้รับจากการปฏิบัติหน้าที่ตามข้อกำหนด
 - 5.8 รายการอื่นที่เห็นว่าผู้ถือหุ้นและผู้ลงทุนทั่วไปควรทราบ ภายใต้ขอบเขตหน้าที่และความรับผิดชอบที่ได้รับ



6. จัดให้มีการประชุมคณะกรรมการตรวจสอบและรายงานให้คณะกรรมการบริษัททราบอย่างน้อยไตรมาส ละ 1 ครั้ง
7. เข้าร่วมประชุมกับผู้สอบบัญชี โดยไม่มีฝ่ายจัดการเข้าร่วมประชุมด้วย อย่างน้อยปีละ 1 ครั้ง

3. คณะกรรมการสรรหาและกำหนดค่าตอบแทน (Nominating and Compensation Committee)

มีบทบาทหน้าที่คือ พิจารณาเพื่อเสนอชื่อบุคคลที่มีคุณสมบัติเหมาะสมต่อผู้ถือหุ้นเพื่อแต่งตั้งเป็นกรรมการบริษัท และผู้บริหารระดับสูงของบริษัท รวมทั้งมีหน้าที่พิจารณานโยบายที่เกี่ยวข้องกับค่าตอบแทนและผลประโยชน์ของกรรมการ บริษัท กรรมการตรวจสอบ กรรมการสรรหาและกำหนดค่าตอบแทน กรรมการบริหารความเสี่ยง ผู้บริหาร และพนักงานของ บริษัท ก่อนนำเสนอต่อที่ประชุมคณะกรรมการบริษัทและ/หรือที่ประชุมผู้ถือหุ้น เพื่อพิจารณานุมัตินโยบายดังกล่าวและ กำหนดค่าตอบแทนและผลประโยชน์ตามที่เสนอ โดย ณ วันที่ 5 มิถุนายน 2569 คณะกรรมการสรรหาและกำหนดค่าตอบแทน ประกอบด้วยกรรมการจำนวน 4 ท่าน ดังนี้

| รายชื่อ | | ตำแหน่ง |
|---------|------------------------------------------|-------------------------------------|
| 1 | ศาสตราจารย์กิตติคุณ สำเรียง เมฆเกรียงไกร | ประธานกรรมการสรรหาและกำหนดค่าตอบแทน |
| 2 | นายสมประสงค์ มัคคสมัน | กรรมการสรรหา |
| 3 | นางสาววรินทร์า วงศ์สองจำ | กรรมการสรรหา |
| 4 | นายเติมพงษ์ เหมาะสุวรรณ | กรรมการสรรหา |

โดยมีนายประมุข บานชื่น เป็นเลขานุการคณะกรรมการสรรหาและกำหนดค่าตอบแทน

ขอบเขต อำนาจ หน้าที่และบทบาทความรับผิดชอบของคณะกรรมการสรรหาและกำหนดค่าตอบแทน

คณะกรรมการสรรหาและกำหนดค่าตอบแทนมีวาระการดำรงตำแหน่งเท่าที่จำเป็นเพื่อปฏิบัติหน้าที่ตามที่ ได้รับมอบหมาย และจะพ้นจากตำแหน่งเมื่อการปฏิบัติหน้าที่ดังกล่าวในคราวนั้นสิ้นสุดลง ทั้งนี้ ไม่ว่าในกรณีใดก็ตาม วาระการดำรงตำแหน่งของกรรมการสรรหาและกำหนดค่าตอบแทนจะต้องไม่เกินคราวละสอง (2) ปี อย่างไรก็ตาม กรรมการสรรหาและกำหนดค่าตอบแทนที่พ้นจากตำแหน่งแล้วอาจได้รับการคัดเลือกให้กลับเข้าดำรงตำแหน่ง อีกได้

ทั้งนี้ ให้คณะกรรมการสรรหาและกำหนดค่าตอบแทนเลือกกรรมการสรรหาและกำหนดค่าตอบแทนจำนวน หนึ่งคนเป็นประธานคณะกรรมการสรรหาและกำหนดค่าตอบแทน โดยกระบวนการสรรหาและกำหนดค่าตอบแทน จะเริ่มต้นจากการประชุมปรึกษาหารือของคณะกรรมการสรรหาและกำหนดค่าตอบแทน ซึ่งจะพิจารณาคุณสมบัติ ด้านความเหมาะสม ทั้งในด้านประสบการณ์ ความรู้ และความสามารถ โดยต้องไม่มีลักษณะต้องห้ามตามที่ กฎหมายกำหนด ก่อนนำเสนอให้ที่ประชุมผู้ถือหุ้นพิจารณาและอนุมัติต่อไป

การประชุมคณะกรรมการสรรหาและกำหนดค่าตอบแทนจะต้องมีกรรมการสรรหาและกำหนดค่าตอบแทน เข้าร่วมประชุมไม่น้อยกว่ากึ่งหนึ่ง (1/2) ของจำนวนกรรมการสรรหาและกำหนดค่าตอบแทนทั้งหมด จึงจะถือเป็นองค์



ประชุม การวินิจฉัยชี้ขาดของที่ประชุมให้ถือเอาเสียงข้างมากของจำนวนกรรมการสรรหาและกำหนดค่าตอบแทนที่เข้าประชุมและมีสิทธิออกเสียงลงคะแนน โดยกรรมการสรรหาและกำหนดค่าตอบแทนแต่ละท่านมีหนึ่งเสียงในการลงคะแนน ทั้งนี้ กรรมการสรรหาและกำหนดค่าตอบแทนที่มีส่วนได้เสียในเรื่องใด จะไม่มีสิทธิออกเสียงลงคะแนนในเรื่องนั้น หากคะแนนเสียงเท่ากัน ให้ประธานในที่ประชุมมีคะแนนเสียงเพิ่มอีกหนึ่งเสียงเป็นเสียงชี้ขาด

4. คณะกรรมการบริหารความเสี่ยง (Risk Management Committee)

มีบทบาทหน้าที่คือ กำหนดกรอบนโยบาย แนวทาง และให้ข้อเสนอแนะแก่คณะกรรมการบริษัท ในการกำกับดูแลเกี่ยวกับความเสี่ยง โดย ณ วันที่ วันที่ 5 มิถุนายน 2569 คณะกรรมการบริหารความเสี่ยงประกอบด้วยกรรมการ 3 ท่าน ดังนี้

| รายชื่อ | | ตำแหน่ง |
|---------|-------------------------|-------------------------------|
| 1 | นางสาววรินทร์า วงศ์สงจำ | ประธานกรรมการบริหารความเสี่ยง |
| 2 | นายสมประสงค์ มัคคสมัน | กรรมการบริหารความเสี่ยง |
| 3 | นายเติมพงษ์ เหมะสุวรรณ | กรรมการบริหารความเสี่ยง |

โดยมี นายประมุข บานชื่น เป็นเลขานุการคณะกรรมการบริหารความเสี่ยง

ขอบเขต อำนาจ หน้าที่และบทบาทความรับผิดชอบของคณะกรรมการบริหารความเสี่ยง

คณะกรรมการบริหารความเสี่ยงขึ้นตรงต่อคณะกรรมการบริษัท โดยกำหนดให้กรรมการบริหารความเสี่ยงมีวาระการดำรงตำแหน่งเท่าที่จำเป็นเพื่อปฏิบัติหน้าที่ตามที่ได้รับมอบหมาย และจะพ้นจากตำแหน่งเมื่อการปฏิบัติหน้าที่ดังกล่าวในคราวนั้นสิ้นสุดลง ทั้งนี้ ไม่ว่าในกรณีใดก็ตาม วาระการดำรงตำแหน่งของกรรมการบริหารความเสี่ยงจะต้องไม่เกินคราวละสอง (2) ปี อย่างไรก็ตาม กรรมการบริหารความเสี่ยงที่พ้นจากตำแหน่งแล้วอาจได้รับการคัดเลือกให้กลับเข้าดำรงตำแหน่งอีกได้

ทั้งนี้ ให้คณะกรรมการบริหารความเสี่ยงเลือกกรรมการบริหารความเสี่ยงจำนวนหนึ่งคนเป็นประธานคณะกรรมการบริหารความเสี่ยง

การประชุมคณะกรรมการบริหารความเสี่ยงจะต้องมีกรรมการบริหารความเสี่ยงเข้าประชุมไม่น้อยกว่ากึ่งหนึ่ง (1/2) ของจำนวนกรรมการบริหารความเสี่ยงทั้งหมด จึงจะถือเป็นองค์ประชุม การวินิจฉัยชี้ขาดของที่ประชุมให้ถือเอาเสียงข้างมากของจำนวนกรรมการบริหารความเสี่ยงที่เข้าประชุมและมีสิทธิออกเสียงลงคะแนน โดยกรรมการบริหารความเสี่ยงแต่ละท่านมีหนึ่งเสียงในการลงคะแนน ทั้งนี้ กรรมการบริหารความเสี่ยงที่มีส่วนได้เสียในเรื่องใด จะไม่มีสิทธิออกเสียงลงคะแนนในเรื่องนั้น หากคะแนนเสียงเท่ากัน ให้ประธานในที่ประชุมมีคะแนนเสียงเพิ่มอีกหนึ่งเสียงเป็นเสียงชี้ขาด



5.4 ข้อมูลเกี่ยวกับผู้บริหาร

5.4.1 รายชื่อและตำแหน่งของผู้บริหาร

รายชื่อและตำแหน่งผู้บริหารของบริษัท ณ.วันที่ 5 มิถุนายน 2569 ประกอบด้วย

| รายชื่อ | | ตำแหน่ง | วันที่ดำรงตำแหน่ง |
|---------|-----------------------------|---------------------------------------------------------------------|-------------------|
| 1 | นายประสงค์ สุวิวัฒน์ธนชัย | ประธานคณะกรรมการเจ้าหน้าที่บริหารและกรรมการผู้จัดการ | 11 ก.ย. 2556 |
| 2 | นายเติมพงษ์ เหมาะสุวรรณ | รองกรรมการผู้จัดการอาวุโส กลุ่มงานบริหารงานบัญชีและการเงิน | 9 พ.ค. 2556 |
| 3 | นายคณิศ สุวิวัฒน์ธนชัย | รองกรรมการผู้จัดการอาวุโส ฝ่ายวางแผนและกลยุทธ์ | 7 มี.ค. 2565 |
| 4 | นางสาวพิริยา สุวิวัฒน์ธนชัย | รองกรรมการผู้จัดการอาวุโส กลุ่มงานบริหารธุรกิจพัฒนาธุรกิจและกลยุทธ์ | 14 พ.ค. 2558 |
| 5 | นายสมพร โสมะบถ | รองกรรมการผู้จัดการอาวุโส กลุ่มงานกฎหมาย | 4 มี.ค.2567 |
| 6 | นางสาวชนิดาวรรณ อ่ำเอี่ยม | รองกรรมการผู้จัดการ (1) ฝ่ายวิศวกรรม | 4 ธ.ค. 2564 |
| 7 | นายประสิทธิ์ โลหะพิริยะกุล | รองกรรมการผู้จัดการ (2) ฝ่ายวิศวกรรม | 15 พ.ย. 2564 |
| 8 | ดร.ธรรมนุญ เด่นพงษ์พันธุ์ | รองกรรมการผู้จัดการ (3) ฝ่ายวิศวกรรม | 15 พ.ย. 2564 |
| 9 | นายธีรพงษ์ วิจิเจริญ | รองกรรมการผู้จัดการ (4) ฝ่ายบริหารสัญญา | 15 พ.ย. 2564 |
| 10 | ดร.สุภา ศิริวงศ์ยิ่งเจริญ | รองกรรมการผู้จัดการ (1) ฝ่ายก่อสร้างงานทางและราง | 15 พ.ย. 2564 |
| 11 | นายปริญญา วีระพันธ์ | รองกรรมการผู้จัดการ (2) ฝ่ายก่อสร้าง | 15 พ.ย. 2564 |
| 12 | นางสาวพัชรพรรณ พุกพบสุข | รองกรรมการผู้จัดการ ฝ่ายบริหารธุรการและทรัพยากรบุคคล | 15 พ.ย. 2564 |
| 13 | ดร.สายสุรีย์ ทวีบุญ | ผู้ช่วยประธานกรรมการบริหาร | 15 ธ.ค. 2568 |
| 14 | นายเจตน์ แสงนิล | รองกรรมการผู้จัดการฝ่ายบัญชีและการเงิน | 15 ธ.ค. 2568 |

หมายเหตุ: นายเติมพงษ์ เหมาะสุวรรณ คือ ผู้รับผิดชอบสูงสุดในสายงานบัญชีและการเงิน

นาย เจตน์ แสงนิล คือ ผู้ควบคุมดูแลการทำบัญชี (เริ่มดำรงตำแหน่งตั้งแต่วันที่ 26 ธันวาคม 2567)

โดยมีนายประมุข บานชื่น เป็นเลขานุการคณะกรรมการบริษัท (เริ่มดำรงตำแหน่งตั้งแต่วันที่ 1 พฤศจิกายน 2566)



5.4.2 นโยบายการจ่ายค่าตอบแทนกรรมการบริหารและผู้บริหาร

บริษัท ยูนิค เอ็นจิเนียริง แอนด์ คอนสตรัคชั่น จำกัด (มหาชน) ได้กำหนดนโยบายค่าตอบแทนกรรมการและกรรมการผู้จัดการใหญ่ไว้อย่างชัดเจนและโปร่งใส เพียงพอ ที่จะสามารถดูแลและรักษากรรมกรที่มีคุณสมบัติที่ต้องการเอาไว้ได้ ทั้งนี้ คณะกรรมการสรรหาและกำหนดค่าตอบแทนจะเป็นผู้พิจารณากำหนดปริมาณค่าตอบแทนดังกล่าว โดยคำนึงและประเมินจากบริษัทอื่นที่อยู่ในระดับอุตสาหกรรมเดียวกัน พร้อมปรับให้สอดคล้องกับภาระหน้าที่และความรับผิดชอบของกรรมการแต่ละท่าน อีกทั้งประเมินร่วมกับผลการดำเนินงานของบริษัททั้งในระยะสั้นและระยะยาว และผลการปฏิบัติงานของกรรมการ เพื่อนำเสนอต่อคณะกรรมการบริษัทเพื่อพิจารณาอนุมัติต่อไป

| ค่าตอบแทนกรรมการบริหารและผู้บริหาร | |
|------------------------------------|--------------------------------------------------------------------------------------------------------------------------------------------------------------------------------------------------------------------------------------------------------------------------------------------------------------------------|
| ค่าตอบแทนประธานเจ้าหน้าที่บริหาร | บริษัทได้กำหนดนโยบายค่าตอบแทนประธานเจ้าหน้าที่บริหารทั้งในระยะสั้นและระยะยาว โดยให้คณะกรรมการสรรหาและกำหนดค่าตอบแทนพิจารณาจ่ายค่าตอบแทนของประธานเจ้าหน้าที่บริหารให้สอดคล้องกับผลการดำเนินงานของบริษัทและผลการปฏิบัติงานของกรรมการผู้จัดการใหญ่ เพื่อนำเสนอต่อคณะกรรมการบริษัท เพื่อพิจารณาในแต่ละปี |
| ค่าตอบแทนกรรมการ | บริษัทได้กำหนดนโยบายค่าตอบแทนกรรมการไว้อย่างชัดเจนและโปร่งใส โดยสอดคล้องกับภาระหน้าที่และความรับผิดชอบของกรรมการแต่ละท่านที่เป็นประธานหรือสมาชิกของคณะกรรมการชุดย่อย ทั้งนี้ คณะกรรมการสรรหาและกำหนดค่าตอบแทนจะเป็นผู้พิจารณากำหนดจากระดับอุตสาหกรรมเดียวกันและสูงเพียงพอที่จะดูแลและรักษากรรมกรที่มีคุณสมบัติที่ต้องการ |
| ค่าตอบแทนผู้บริหาร | ค่าตอบแทนผู้บริหารเป็นไปตามหลักการและนโยบาย ที่คณะกรรมการบริษัทกำหนด ซึ่งเชื่อมโยงกับผลการดำเนินงานของบริษัท และผลประเมินการปฏิบัติงานของผู้บริหารแต่ละท่าน |

5.4.3 ค่าตอบแทนกรรมการบริหารและผู้บริหาร

มีรายละเอียดของค่าตอบแทนที่เป็นตัวเงิน ดังนี้

| | 2566 | 2567 | 2568 |
|-----------------------------------------------------------|---------------|---------------|---------------|
| ค่าตอบแทนที่เป็นตัวเงินของกรรมการบริหารและผู้บริหาร (รวม) | 10,430,000.00 | 13,720,000.00 | 12,720,000.00 |

กรรมการ

ณ วันที่ 31 ธันวาคม 2568 บริษัทมีการประชุมคณะกรรมการบริษัททั้งสิ้น 12 ครั้ง โดย มีการจ่ายค่าตอบแทนกรรมการเป็นเบี้ยประชุมกรรมการและเงินเดือน มีรายละเอียดดังนี้



| | กรรมการ | ค่าเบี้ยประชุม | เงินเดือน | จำนวนครั้งที่ประชุม |
|----|---------------------------------|----------------|-----------|---------------------|
| 1 | นายนิติ พานิชชีวะ | 300,000 | - | 12 |
| 2 | นายประสงค์ สุวิวัฒน์ธนชัย | - | 3,000,000 | 12 |
| 3 | นายบุญชัย ปรีดิวิฑานนท์ | 240,000 | - | 12 |
| 4 | นางสาววรินทร์า วงศ์สงจำ | 240,000 | - | 12 |
| 5 | นายสมประสงค์ มัคคสมัน | 240,000 | - | 12 |
| 6 | ศ.ดร. ศุภลักษณ์ พิณีภูวดล | 240,000 | - | 11 |
| 7 | ศ.กิตติคุณ สำเรียง เมฆเกรียงไกร | 240,000 | - | 12 |
| 8 | นายเติมพงษ์ เหมาะะสุวรรณ | - | 3,000,000 | 12 |
| 9 | นายสมพร โสมะบถ | - | 300,000 | 3 |
| 10 | นายคณศ สุวิวัฒน์ธนชัย | - | 1,560,000 | 11 |
| 11 | นางสาวพิริยา สุวิวัฒน์ธนชัย | - | 1,560,000 | 11 |
| 12 | นางสาวสมใจ ประทุมทอง | - | 1,800,000 | 9 |

หมายเหตุ : นางสาวสมใจ ประทุมทอง ลาออกจากตำแหน่งกรรมการ มีผลวันที่ 1 ตุลาคม 2568 ต่อมา นายสมพร โสมะบถ
เข้าดำรงตำแหน่งกรรมการบริษัทแทน นางสาวสมใจ ประทุมทอง โดยมีผลวันที่ 1 ตุลาคม 2568

ผู้บริหาร

| ประเภท ค่าตอบแทน | ปี 2566 | | ปี 2567 | | ปี 2568 | |
|---------------------|--------------------|------------------------|--------------------|------------------------|--------------------|------------------------|
| | จำนวน ผู้บริหาร | ค่าตอบแทน (ล้านบาท) | จำนวน ผู้บริหาร | ค่าตอบแทน (ล้านบาท) | จำนวน ผู้บริหาร | ค่าตอบแทน (ล้านบาท) |
| 1. เงินเดือน | 5 | 10.43 | 5 | 11.52 | 5 | 11.22 |
| 2. โบนัส | 5 | - | 5 | 2.20 | 5 | 2.2 |
| รวม | | 10.43 | | 12.79 | | 13.42 |



คำตอบแทนอื่นๆ

คำตอบแทนของผู้สอบบัญชี (Audit Fee): ในรอบปีบัญชี 2568 บริษัทได้จ่ายคำตอบแทนการสอบบัญชีให้แก่บริษัท เบเคอร์ ทิลลี่ แอนด์ แอดไวเซอร์ เซอร์วิสเชส (ประเทศไทย) จำกัด ที่ผู้สอบบัญชีสังกัด เป็นจำนวนเงิน 3,300,000 บาท

หมายเหตุ : บริษัทไม่มีการจ่ายค่าบริการอื่นที่ไม่ใช่คำตอบแทนการสอบบัญชี (Non-Audit Fee)

5.5 ข้อมูลเกี่ยวกับพนักงาน

ข้อมูลเกี่ยวกับพนักงานของบริษัท

| | 2567 | 2568 | 31 มีนาคม 2569 |
|------------------|-------|-------|----------------|
| พนักงานรวม (คน) | 4,509 | 5,023 | 4,952 |
| พนักงานชาย (คน) | 3,629 | 4,043 | 3,939 |
| พนักงานหญิง (คน) | 880 | 980 | 1,013 |

บริษัท และบริษัทย่อย มีจำนวนพนักงาน ดังแสดงรายละเอียดได้ ดังนี้

| สายงานหลัก | | จำนวนพนักงานของบริษัท (คน) | | | | | |
|------------|-----------------------|----------------------------|------------|---------|------------|----------------|------------|
| | | ปี 2567 | | ปี 2568 | | 31 มีนาคม 2569 | |
| | | บริษัท | บริษัทย่อย | บริษัท | บริษัทย่อย | บริษัท | บริษัทย่อย |
| 1 | ผู้บริหาร | 13 | 0 | 13 | 0 | 14 | 0 |
| 2 | ฝ่ายก่อสร้าง | 1,278 | 1,196 | 1,563 | 1,180 | 1,608 | 1,168 |
| 3 | ฝ่ายวิศวกรรมและควบคุม | 744 | 240 | 838 | 261 | 797 | 219 |
| 4 | ฝ่ายบริหาร | 748 | 290 | 851 | 316 | 843 | 303 |
| | รวม | 2,783 | 1,726 | 3,265 | 1,757 | 3,262 | 1,690 |

หมายเหตุ : ในปี พ.ศ. 2568 มีจำนวนพนักงานรวมเพิ่มขึ้น เนื่องจากมีการเพิ่มการดำเนินงานโครงการที่มีขนาดใหญ่หลายโครงการส่งผลให้มีการรับพนักงานเข้าทำงานเพิ่มขึ้นจากปีก่อนหน้า

**ข้อมูลเกี่ยวกับค่าตอบแทนพนักงาน**

การจ่ายค่าตอบแทนพนักงาน

| | 2566 | 2567 | 2568 |
|---------------------------|------------------|------------------|------------------|
| ค่าตอบแทนพนักงานรวม (บาท) | 1,189,312,442.85 | 1,385,580,804.32 | 1,692,460,159.63 |

บริษัทและบริษัทย่อยได้จ่ายค่าตอบแทนให้แก่พนักงานในรูปเงินเดือน และ โบนัส ดังนี้

| รายการ | ปี 2567 | | ปี 2568 | |
|---------------------------|-------------------------------------|-----------------------------------------|-------------------------------------|-----------------------------------------|
| | ค่าตอบแทนพนักงานของบริษัท (ล้านบาท) | ค่าตอบแทนพนักงานของบริษัทย่อย (ล้านบาท) | ค่าตอบแทนพนักงานของบริษัท (ล้านบาท) | ค่าตอบแทนพนักงานของบริษัทย่อย (ล้านบาท) |
| 1. เงินเดือนและค่าจ้างรวม | 911.54 | 413.15 | 1,185.94 | 434.13 |
| 2. โบนัส | 46.76 | 14.13 | 57.76 | 14.62 |
| รวม | 958.30 | 427.28 | 1,243.71 | 448.75 |

ข้อพิพาทด้านแรงงานที่สำคัญ ในระยะ 3 ปีที่ผ่านมา

- ไม่มี -

ความสัมพันธ์ระหว่างผู้บริหารและสหภาพแรงงาน

- ไม่มีสหภาพแรงงาน -

นโยบายการจัดการกองทุนสำรองเลี้ยงชีพ (Provident fund: PVD)

บริษัท ยูนิค เอ็นจิเนียริง แอนด์ คอนสตรัคชั่น จำกัด (มหาชน) ได้จัดตั้งกองทุนสำรองเลี้ยงชีพ ตามพระราชบัญญัติกองทุนสำรองเลี้ยงชีพ พ.ศ. 2530 โดยพนักงานที่เข้าร่วมกองทุนสำรองเลี้ยงชีพนั้น บริษัทจะสมทบเงินเข้ากองทุนสำรองเลี้ยงชีพพร้อมกับพนักงานตามอัตราที่กำหนดกองทุนสำรองเลี้ยงชีพของบริษัทมีการดำเนินงานโดยบริษัทหลักทรัพย์จัดการกองทุน ทิสโก้ จำกัด และจะจ่ายให้พนักงาน เมื่อพนักงานลาออกจากการตามระเบียบว่าด้วยกองทุนของบริษัท

กองทุนสำรองเลี้ยงชีพสำหรับพนักงาน (PVD)

| | 2566 | 2567 | 2568 |
|-----------------------------------------|----------|----------|----------|
| จำนวนพนักงานที่มีสิทธิเข้าร่วม PVD (คน) | 1,532.00 | 1,492.00 | 1,622.00 |
| จำนวนพนักงานที่เข้าร่วม PVD (คน) | 1,287.00 | 1,265.00 | 1,333.00 |



| | 2566 | 2567 | 2568 |
|--------------------------------------------------------------|-------|-------|-------|
| สัดส่วนพนักงานที่เข้าร่วม PVD/ พนักงานทั้งหมด (%) | 33.28 | 28.06 | 26.54 |
| สัดส่วนพนักงานที่เข้าร่วม PVD/ พนักงานที่มีสิทธิเข้าร่วม (%) | 84.01 | 84.79 | 82.18 |

จำนวนเงินของกองทุนสำรองเลี้ยงชีพ

| | 2566 | 2567 | 2568 |
|--------------------------------------------------------------------|------------|------------|------------|
| จำนวนเงินที่นายจ้างสมทบเข้ากองทุนสำรองเลี้ยงชีพสำหรับพนักงาน (บาท) | 813,542.21 | 841,813.40 | 898,469.38 |
| จำนวนเงินที่ลูกจ้างสะสมเข้ากองทุนสำรองเลี้ยงชีพ (บาท) | 813,542.21 | 841,813.40 | 898,469.38 |

5.6 ข้อมูลสำคัญอื่น ๆ

5.6.1 ผู้ที่ได้รับมอบหมาย

รายชื่อผู้ควบคุมดูแลการทำบัญชี

บริษัท ยูนิค เอ็นจิเนียริง แอนด์ คอนสตรัคชั่น จำกัด (มหาชน) บริษัทฯ ได้แต่งตั้งผู้ควบคุมดูแลการทำบัญชี คือ นายเจตน์ แสงนิล (jate@unique.co.th) ตั้งแต่วันที่ 26 ธันวาคม 2567 เป็นต้นไป

รายชื่อเลขานุการบริษัท

เพื่อให้เป็นไปตามหลักเกณฑ์การกำกับดูแลกิจการที่ดี รวมถึงข้อกำหนดของพระราชบัญญัติหลักทรัพย์และตลาดหลักทรัพย์คณะกรรมการจัดตั้งเลขานุการบริษัท กำหนดหน้าที่ความรับผิดชอบในการให้คำแนะนำในการปฏิบัติตามกฎหมายและกฎเกณฑ์ต่างๆ ที่คณะกรรมการต้องทราบและปฏิบัติ เพื่อก่อให้เกิดประสิทธิภาพและประโยชน์สูงสุดต่อบริษัท โดยคณะกรรมการบริษัทได้แต่งตั้งให้ นายประมุข บานชื่น (parmuk@unique.co.th) ดำรงตำแหน่งเลขานุการบริษัท มีผล วันที่ 1 พฤศจิกายน 2566 จนถึงปัจจุบัน คุณสมบัติของผู้ดำรงตำแหน่งเป็นเลขานุการบริษัท

รายชื่อหัวหน้างานตรวจสอบภายใน

บริษัทได้มอบหมายให้ นางสาวสุพัฒตรา รสมาลา (supattra@unique.co.th) หัวหน้างานตรวจสอบภายใน ฝ่ายวิศวกรรม และ นางวันทนา กองเพิ่มพูน (wantana@unique.co.th) หัวหน้างานตรวจสอบภายในฝ่ายนิติกรรม รับผิดชอบเป็นหัวหน้างานตรวจสอบภายในของบริษัท ยูนิค เอ็นจิเนียริง แอนด์ คอนสตรัคชั่น จำกัด (มหาชน) โดยคุณสมบัติของ หัวหน้างานตรวจสอบภายในของบริษัท

รายชื่อหัวหน้างานกำกับดูแลการปฏิบัติงานของบริษัท (Compliance)

บริษัทได้มอบหมายให้ นายพงษ์พันธ์ คำทอง (phongphan@unique.co.th) ดำรงตำแหน่งหัวหน้างานกำกับดูแลการปฏิบัติงานของบริษัท (Compliance)



5.6.2 หัวหน้างานนักลงทุนสัมพันธ์

บริษัทได้มอบหมายให้ นายณวรรณ์ วงศ์ล้ำชา ดำรงตำแหน่งหัวหน้างานนักลงทุนสัมพันธ์ โดยมีช่องทางการติดต่อ ฝ่ายลงทุนสัมพันธ์ คือ 02-582-1888 หรือ อีเมล ir@unique.co.th

5.6.3 ผู้สอบบัญชีของบริษัท

ข้อมูลพื้นฐานของผู้สอบบัญชีของบริษัท และบริษัทย่อย

| | |
|--------------------------------------------------------|----------------------------------------------------------------------------------------------|
| ชื่อ | บริษัท เบเคอร์ ทิลลี่ ออดิท แอนด์ แอดไวเซอร์รี เซอร์วิสเชส (ประเทศไทย) จำกัด |
| ที่อยู่ | 175 อาคารสารธร ซิตี ทาวเวอร์ ชั้น 21/1 ถนนสาทรใต้ แขวงทุ่งมหาเมฆ เขตสาทร กรุงเทพมหานคร 10120 |
| โทรศัพท์ | 02-679-5400 |
| โทรสาร | 0-2679-5500 |
| ค่าสอบบัญชี | 3,300,000 บาท |
| ค่าบริการอื่นที่นอกเหนือจากงานสอบบัญชี (non-audit fee) | ไม่มีค่าบริการอื่น ๆ |