

### โบนัสสุกี้ส่งสัญญาณบวก

เราคงคำแนะนำ “ซื้อ” มูลค่าพื้นฐาน 24.00 บาท เราคาดผลประกอบการจะค่อยๆทยอยฟื้นตัว QoQ ท่ามกลางการแข่งขันที่สูงในอุตสาหกรรมร้านอาหารในช่วงกำลังซื้อผู้บริโภคอ่อนตัว ผ่านแผนการขยายฐานลูกค้าไปยังกลุ่มบุฟเฟต์สุกี้ โดยมีแผนเปิดสัปดาห์ละ 1 สาขา เพื่อขยายสู่ 70 สาขาในช่วงสิ้นปี2026 รายงานกำไรสุทธิ 1Q26 ที่ 163 ล้านบาท (-30%YoY, +59%QoQ) เป็นผลจากยอดขายรวมเติบโต 14% YoY จากการเติบโตของยอดขายสาขาเดิม (SSSG) ที่ +3% YoY (MK +6%, Yayoi -1%, LCS -12%) จากยอดขายบุฟเฟต์เอ็มเค ภายใต้โปรโมชัน คุ่มเกินคุ่ม ขณะที่ค่าใช้จ่ายจากการขยาย “โบนัส สุกี้” ไม่ได้กดดันค่าใช้จ่ายจากการดำเนินงานมากนัก

### กำไรสุทธิ 1Q26 ฟื้นตัว QoQ

- ยอดขาย 1Q26 ที่ 4 พันล้านบาท (+14%YoY) ดีที่สุดในรอบ 7 ไตรมาส ผลจากการขายบุฟเฟต์ ทำให้การเติบโตของยอดขายสาขาเดิม (SSSG) ที่ +3% ใน 1Q26 (MK +6%, Yayoi -1%, LCS -12%) และยอดขายร้านโบนัสสุกี้ซึ่งคิดเป็น 11% ของยอดขายรวม
- มีการเปิดสาขาสุกี้ 12 สาขาในระหว่างไตรมาส 1/26 (เปิดสาขา MK 2 สาขา, Yayoi 2 สาขา, แหลมเจริญ 2 สาขา, Bonus suki 12 สาขา, Hikiniku To Come 1 สาขา) และเปิดสาขา MK 5 สาขา, Yayoi 1 สาขา, แหลมเจริญ 1 สาขา) ทำให้มีสาขา ณ สิ้น 1Q26 ทั้งหมด 701 สาขา (+2%YoY) แบ่งเป็น MK Suki 429 สาขา (รวม MK, MK Premium Buffet, MK Gold/MK Paradise และ MK Live) Yayoi 185 สาขา แหลมเจริญซัพพิด 42 สาขา โบนัสสุกี้ 27 สาขา และร้านอาหารอื่น ๆ 18 สาขา
- ความสามารถในการทำกำไรลดลง YoY เป็น 4.0% ใน 1Q26 จาก 6.6% ใน 1Q25 ผลจากอัตรากำไรขั้นต้น (GPM) ลดลง 450 YoY ที่ 62.0% ใน 1Q26 จากการทำโปรโมชัน บุฟเฟต์ และการเพิ่มขึ้นของสาขาโบนัสสุกี้ ขณะที่อัตราส่วนค่าใช้จ่ายในการขายและบริหารต่อยอดขายลดลง 230 bps YoY เป็น 58.4% ใน 1Q26

### แนวโน้ม SSSG ช่วง 2Q26 ยังสดใสต่อเนื่อง

การเติบโตของยอดขายสาขาเดิม (SSSG) เดือน เม.ย. 2026 ที่ +3% (MK +4%, Yayoi -2%, LCS -4%) ทิศทางยอดขายของ MK มีทิศทางดีต่อเนื่องตั้งแต่ทำโปรโมชัน “คุ่มเกินคุ่ม” นอกจากนี้เรายังเห็นทิศทาง SSSG ของร้านแหลมเจริญที่ดีขึ้นจากฐานต่ำในช่วงหลังเหตุการณ์แผ่นดินไหวปี2025 ประกอบกับภาพการเติบโตของนักท่องเที่ยวจีนในปี 2026 หากมองในระยะถัดไปอาจมีผลกระทบบ้างจากมาตรการคนละครึ่งช่วง 4 เดือนถัดจากนี้ ด้วยพัฒนาการในช่วงที่ผ่านมาที่ดีขึ้นทำให้คาดว่าจะประคองตัวได้และฟื้นตัวเด่นช่วงปลายปี2026

### ยังคงรุกตลาดบุฟเฟต์สุกี้ โดยตั้งเป้าเร่งสาขาโบนัสสุกี้ 100 สาขา

ธุรกิจโบนัสสุกี้มีทิศทางดีขึ้นเห็นได้จากจำนวนสาขาที่เพิ่มขึ้น 12 สาขา ระหว่างไตรมาส 1/26 เป็น 27 สาขา แต่สามารถควบคุมค่าใช้จ่ายต่อยอดขายให้ลดลง YoY ได้ โดยบริษัทยังคงแผนการเปิดสาขาโบนัสสุกี้ 100 สาขา ภายใน 1H27 และมากกว่า 70 สาขาภายในปี2026 จาก 15 สาขา ณ สิ้นปี2025 และ 3 สาขาใน 3Q25

### คำแนะนำ “ซื้อ” รับผลปันผล 4%-5% รอพัฒนาการโบนัสสุกี้

มูลค่าพื้นฐาน 24.00 บาท คำนวณด้วยวิธี PE multiple ที่ 20xPE1H27E ใกล้เคียงค่าเฉลี่ยกลุ่มร้านอาหาร สะท้อนการเติบโตของกำไรที่แท้จริงหลังผ่านช่วงลงทุน

## BUY

Fair price: Bt24.00

Upside (Downside): 17%

### Key Statistics

Bloomberg Ticker	M TB
Current price (Bt)	20.70
Market Cap. (Bt m)	19,062
Shares issued (mn)	921
Par value (Bt)	1.00
52 Week high/low (Bt)	35.3 / 13.8
Foreign limit/ actual (%)	49/2.65
NVDR Shareholders (%)	0.59
Free float (%)	34
Number of retail holders	15,646
Dividend policy (%)	50
Industry	Agro & Food
Sector	Food & Beverage
CG Rate	▲▲▲▲▲
Thai CAC	Certified
SET ESG Ratings	A

### Major Shareholders

12 Mar 2026

Mrs. Yupin Thirakomen	19.8
Mr. Somchai Hanjittkasem	16.0
Mr. Rit Thirakomen	13.4
Mrs. Aumporn Hanjittkasem	9.0
Mr. Varakorn Hanjittkasem	4.5

### Key Financial Summary

Year End Dec	2024A	2025A	2026E	2027E
Revenue (Bt m)	15,418	15,109	17,500	20,400
Net Profit (Bt m)	1,442	838	908	1,313
NP Growth (%)	(14)	(42)	8	45
EPS (Bt)	1.57	0.91	0.99	1.43
PER (x)	13.2	22.6	20.9	14.4
BPS (Bt)	15.0	14.4	14.4	14.9
PBV (x)	1.4	1.4	1.4	1.4
DPS (Bt)	1.50	1.00	1.00	1.35
Div. Yield (%)	7.3	4.9	4.8	6.6
ROA (%)	7.3	4.4	4.7	6.6
ROE (%)	10.6	6.4	7.0	10.0

Source: Pi Estimated

Analyst: Thanawich Boonchuwong

Registration No.110556

Email: thanawich.bo@pi.financial

# Stock Update



15 MAY 2026

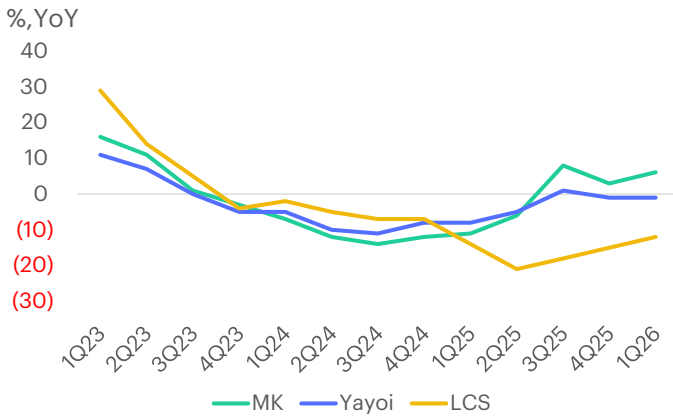
M MK Restaurant Group PCL

## Quarterly Earnings

(Bt m)	1Q25	2Q25	3Q25	4Q25	1Q26	%QoQ	%YoY
Revenue	3,541	3,793	3,884	3,891	4,047	4.0	14.3
Cost of sales	(1,188)	(1,319)	(1,403)	(1,433)	(1,538)	7.3	29.5
<b>Gross profit</b>	<b>2,353</b>	<b>2,474</b>	<b>2,482</b>	<b>2,457</b>	<b>2,509</b>	<b>2.1</b>	<b>6.6</b>
SG&A	(2,147)	(2,211)	(2,267)	(2,390)	(2,362)	(1.2)	10.0
Other (exp)/inc	85	84	74	69	51	(25.3)	(39.7)
<b>EBIT</b>	<b>291</b>	<b>347</b>	<b>289</b>	<b>136</b>	<b>198</b>	<b>45.5</b>	<b>(32.0)</b>
Finance cost	(25)	(24)	(22)	(22)	(22)	(1.0)	(13.0)
Other inc/(exp)	7	7	5	5	4	(16.2)	(36.9)
<b>Earnings before taxes</b>	<b>273</b>	<b>330</b>	<b>272</b>	<b>120</b>	<b>181</b>	<b>51.2</b>	<b>(33.9)</b>
Income tax	(41)	(57)	(46)	(20)	(29)	44.8	(29.1)
<b>Earnings after taxes</b>	<b>233</b>	<b>273</b>	<b>226</b>	<b>100</b>	<b>152</b>	<b>52.5</b>	<b>(34.7)</b>
Equity income	2	2	0	2	(0)	N.M.	N.M.
Minority interest	(1)	1	(0)	1	11	N.M.	N.M.
<b>Earnings from cont. operations</b>	<b>234</b>	<b>276</b>	<b>226</b>	<b>103</b>	<b>163</b>	<b>59.2</b>	<b>(30.1)</b>
Forex gain/(loss) & unusual items	-	-	-	-	-	N.A.	N.A.
<b>Net profit</b>	<b>234</b>	<b>276</b>	<b>226</b>	<b>103</b>	<b>163</b>	<b>59.2</b>	<b>(30.1)</b>
EBITDA	762	814	738	617	675	9.4	(11.5)
Recurring EPS (Bt)	0.25	0.30	0.25	0.11	0.18	59.2	(30.1)
Reported EPS (Bt)	0.25	0.30	0.25	0.11	0.18	59.2	(30.1)
<b>Profits (%)</b>	<b>1Q25</b>	<b>2Q25</b>	<b>3Q25</b>	<b>4Q25</b>	<b>1Q26</b>	<b>chg QoQ</b>	<b>chg YoY</b>
Gross margin	66.5	65.2	63.9	63.2	62.0	(1.2)	(4.5)
Operating margin	8.2	9.1	7.4	3.5	4.9	1.4	(3.3)
Net margin	6.6	7.3	5.8	2.6	4.0	1.4	(2.6)

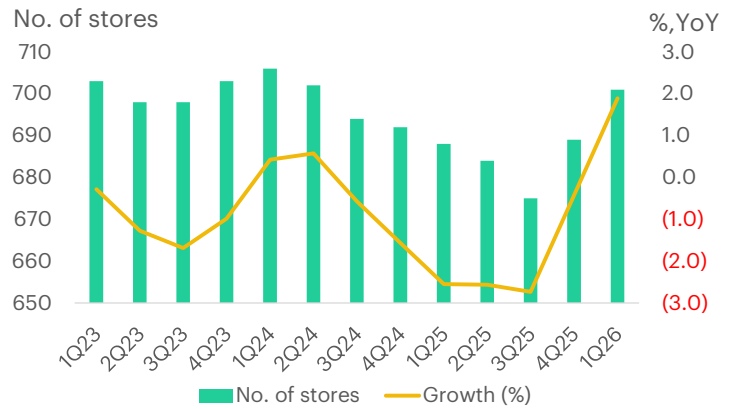
Source: Pi research, company data

## การเติบโตของยอดขายสาขาเดิม



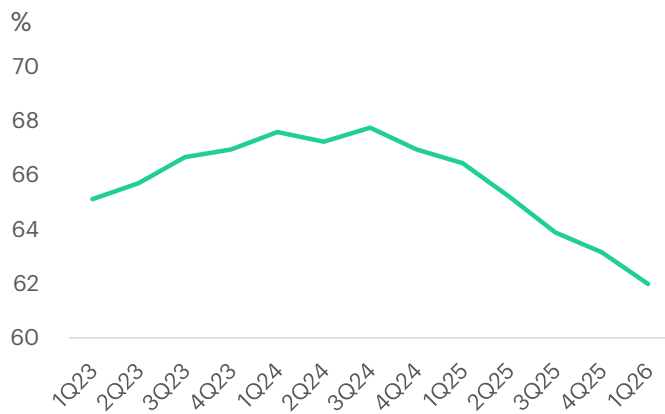
Source: Pi research, company data

## จำนวนสาขารายไตรมาส



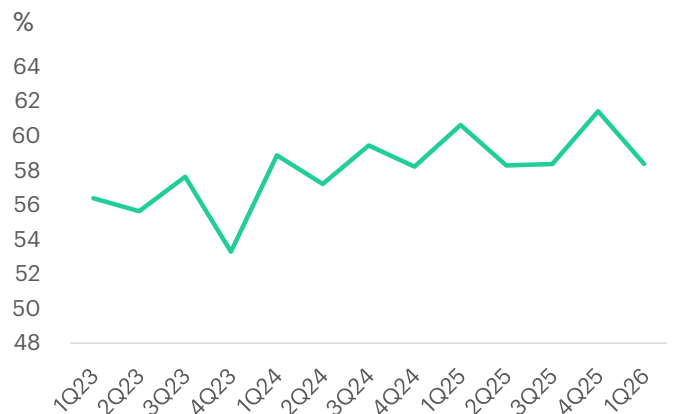
Source: Pi research, company data

## อัตรากำไรขั้นต้น



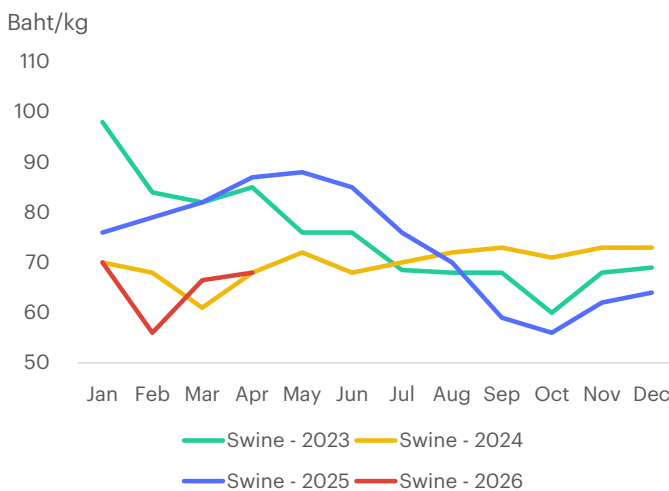
Source: Pi research, company data

## อัตราส่วนค่าใช้จ่ายในการขายและบริหารต่อยอดขาย



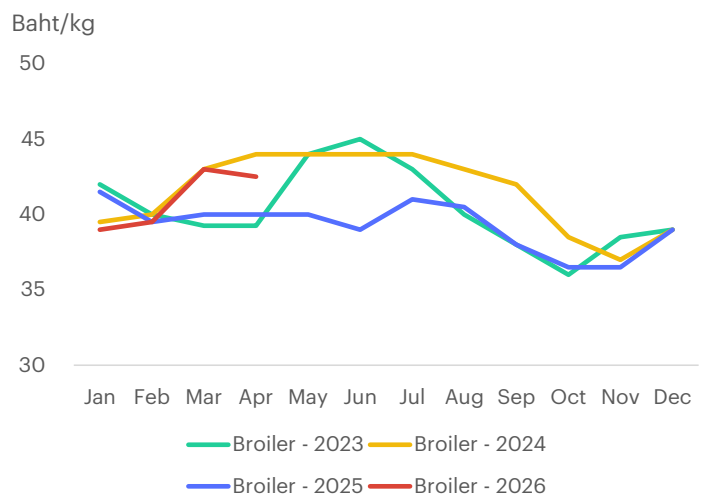
Source: Pi research, company data

## ราคาเนื้อหมูรายเดือน



Source: CPF

## ราคาเนื้อไก่รายเดือน



Source: CPF

# Stock Update

15 MAY 2026

M MK Restaurant Group PCL

pi

## Summary financials

Balance Sheet (Bt m)	2023	2024	2025	2026E	2027E
Cash & equivalents	7,865	6,449	6,469	4,967	4,985
Accounts receivable	110	133	115	147	171
Inventories	391	368	555	678	745
Other current assets	76	132	165	167	168
<b>Total current assets</b>	<b>8,441</b>	<b>7,081</b>	<b>7,304</b>	<b>5,959</b>	<b>6,069</b>
Invest. in subs & others	2,840	873	914	914	914
Fixed assets - net	5,083	6,670	6,898	8,440	9,113
Other assets	3,983	4,748	3,908	4,075	4,194
<b>Total assets</b>	<b>20,347</b>	<b>19,372</b>	<b>19,024</b>	<b>19,388</b>	<b>20,290</b>
Short-term debt	-	-	-	-	-
Accounts payable	1,646	1,307	1,512	1,678	2,051
Other current liabilities	1,441	1,332	1,251	1,373	1,421
<b>Total current liabilities</b>	<b>3,087</b>	<b>2,639</b>	<b>2,763</b>	<b>3,051</b>	<b>3,472</b>
Long-term debt	-	-	-	-	-
Other liabilities	3,065	2,933	2,979	3,065	3,140
<b>Total liabilities</b>	<b>6,153</b>	<b>5,572</b>	<b>5,742</b>	<b>6,116</b>	<b>6,612</b>
Paid-up capital	921	921	921	921	921
Premium-on-share	9,441	9,441	9,441	9,441	9,441
Others	0	0	1	1	1
Retained earnings	3,481	3,066	2,549	2,535	2,932
Non-controlling interests	351	371	370	373	383
<b>Total equity</b>	<b>14,194</b>	<b>13,800</b>	<b>13,282</b>	<b>13,272</b>	<b>13,678</b>
<b>Total liabilities &amp; equity</b>	<b>20,347</b>	<b>19,372</b>	<b>19,024</b>	<b>19,388</b>	<b>20,290</b>

Income Statement (Bt m)	2023	2024	2025	2026E	2027E
Revenue	16,661	15,418	15,109	17,500	20,400
Cost of goods sold	(5,648)	(5,028)	(5,343)	(6,682)	(8,253)
<b>Gross profit</b>	<b>11,013</b>	<b>10,390</b>	<b>9,766</b>	<b>10,818</b>	<b>12,147</b>
SG&A	(9,288)	(9,006)	(9,015)	(10,003)	(10,849)
Other income / (expense)	313	391	312	336	364
<b>EBIT</b>	<b>2,039</b>	<b>1,775</b>	<b>1,063</b>	<b>1,152</b>	<b>1,662</b>
Depreciation	1,980	1,946	1,839	1,981	2,078
<b>EBITDA</b>	<b>4,063</b>	<b>3,776</b>	<b>2,931</b>	<b>3,165</b>	<b>3,773</b>
Finance costs	(95)	(104)	(92)	(88)	(92)
Non-other income / (expense)	53	47	24	25	25
<b>Earnings before taxes (EBT)</b>	<b>1,996</b>	<b>1,718</b>	<b>995</b>	<b>1,088</b>	<b>1,594</b>
Income taxes	(280)	(264)	(164)	(185)	(279)
<b>Earnings after taxes (EAT)</b>	<b>1,716</b>	<b>1,454</b>	<b>831</b>	<b>903</b>	<b>1,315</b>
Equity income	(9)	8	6	8	8
Non-controlling interests	(25)	(20)	1	(3)	(10)
<b>Core Profit</b>	<b>1,682</b>	<b>1,442</b>	<b>838</b>	<b>908</b>	<b>1,313</b>
FX Gain/Loss & Extraordinary items	-	-	-	-	-
<b>Net profit</b>	<b>1,682</b>	<b>1,442</b>	<b>838</b>	<b>908</b>	<b>1,313</b>
EPS (Bt)	1.83	1.57	0.91	0.99	1.43

Cashflow Statement (Bt m)	2023	2024	2025	2026E	2027E
CF from operation	3,866	2,978	2,542	3,068	3,821
CF from investing	(947)	160	45	(2,180)	(1,360)
CF from financing	(2,763)	(3,254)	(2,667)	(2,390)	(2,443)
Net change in cash	156	(116)	(79)	(1,503)	18

Valuation	2023	2024	2025	2026E	2027E
EPS (Bt)	1.83	1.57	0.91	0.99	1.43
Core EPS (Bt)	1.83	1.57	0.91	0.99	1.43
DPS (Bt)	1.60	1.50	1.00	1.00	1.35
BVPS (Bt)	15.4	15.0	14.4	14.4	14.9
EV per share (Bt)	12.1	13.6	13.6	15.2	15.2
PER (x)	11.3	13.2	22.6	20.9	14.4
Core PER (x)	11.3	13.2	22.6	20.9	14.4
PBV (x)	1.3	1.4	1.4	1.4	1.4
EV/EBITDA (x)	2.7	3.3	4.3	4.4	3.7
Dividend Yield (%)	7.8	7.3	4.9	4.8	6.6

Profitability Ratios (%)	2023	2024	2025	2026E	2027E
Gross profit margin	66.1	67.4	64.6	61.8	59.5
EBITDA margin	24.4	24.5	19.4	18.1	18.5
EBIT margin	12.2	11.5	7.0	6.6	8.1
Net profit margin	10.1	9.3	5.5	5.2	6.4
ROA	8.4	7.3	4.4	4.7	6.6
ROE	12.3	10.6	6.4	7.0	10.0

Financial Strength Ratios	2023	2024	2025	2026E	2027E
Current ratio (x)	2.7	2.7	2.6	2.0	1.7
Quick ratio (x)	2.6	2.5	2.4	1.7	1.5
Int.-bearing Debt/Equity (x)	-	-	-	-	-
Net Debt/Equity (x)	(0.6)	(0.5)	(0.5)	(0.4)	(0.4)
Interest coverage (x)	21.4	17.0	11.5	13.1	18.0
Inventory day (days)	26	28	32	30	30
Receivable day (days)	3	3	3	3	3
Payable day (days)	100	107	96	90	90
Cash conversion cycle (days)	(71)	(77)	(62)	(57)	(57)

Growth (% YoY)	2023	2024	2025	2026E	2027E
Revenue	5.9	(7.5)	(2.0)	15.8	16.6
EBITDA	5.9	(7.0)	(22.4)	8.0	19.2
EBIT	11.3	(12.9)	(40.1)	8.4	44.3
Core profit	16.9	(14.3)	(41.9)	8.4	44.6
Net profit	16.9	(14.3)	(41.9)	8.4	44.6
EPS	16.9	(14.3)	(41.9)	8.4	44.6

Source: Company Data, Pi Research

## Corporate Governance Report of Thai Listed Companies 2025

### CG Rating by the Thai Institute of Directors Association (Thai IOD)

#### สมาคมส่งเสริมสถาบันกรรมการบริษัทไทย (IOD)

ผลสำรวจการกำกับดูแลกิจการบริษัทจดทะเบียนที่แสดงไว้นี้เป็นผลที่ได้จากการสำรวจและประเมินข้อมูลของบริษัทจดทะเบียนในตลาดหลักทรัพย์แห่งประเทศไทย และตลาดหลักทรัพย์ เอ็ม เอ ไอ ("บริษัทจดทะเบียน") เปิดเผยต่อสาธารณะ และเป็นข้อมูลสำหรับผู้ลงทุนทั่วไปสามารถเข้าถึงได้ ผลสำรวจดังกล่าวจึงเป็นการนำเสนอข้อมูลในมุมมองของบุคคลภายนอกต่อมาตรฐานการกำกับดูแลกิจการของบริษัทจดทะเบียน โดยไม่ได้เป็นการประเมินผลการปฏิบัติงานหรือการดำเนินกิจการของบริษัทจดทะเบียน อีกทั้งมิได้ใช้ข้อมูลภายในของบริษัทจดทะเบียนในการประเมิน ดังนั้น ผลสำรวจที่แสดงนี้จึงไม่ได้เป็นการรับรองถึงผลการปฏิบัติงานหรือการดำเนินการของบริษัทจดทะเบียน และไม่ถือเป็นการให้คำแนะนำในการลงทุนในหลักทรัพย์ของบริษัทจดทะเบียนหรือคำแนะนำใดๆ ผู้ใช้ข้อมูลจึงควรใช้วิจารณญาณของตนเองในการวิเคราะห์และตัดสินใจในการใช้ข้อมูลใดๆ ที่เกี่ยวกับบริษัทจดทะเบียนที่แสดงในผลสำรวจนี้ ทั้งนี้ บริษัทหลักทรัพย์พาย จำกัด (มหาชน) มิได้ยืนยันหรือรับรองถึงความครบถ้วนและถูกต้องของผลสำรวจดังกล่าว

ช่วงคะแนน	สัญลักษณ์	Description	ความหมาย
90-100		Excellent	ดีเลิศ
80-89		Very Good	ดีมาก
70-79		Good	ดี
60-69		Satisfactory	ดีพอใช้
50-59		Pass	ผ่าน
< 50	No logo given	na.	na.

#### ความหมายของคำแนะนำ

- “ซื้อ” เนื่องจากราคาปัจจุบัน ต่ำกว่า มูลค่าตามปัจจัยพื้นฐาน โดยคาดหวังผลตอบแทนขั้นต่ำ 10% (ไม่รวมเงินปันผล)
- “ถือ” เนื่องจากราคาปัจจุบัน ต่ำกว่า มูลค่าตามปัจจัยพื้นฐาน โดยคาดหวังผลตอบแทนระหว่าง 0% - 10% (ไม่รวมเงินปันผล)
- “ขาย” เนื่องจากราคาปัจจุบัน สูงกว่า มูลค่าตามปัจจัยพื้นฐาน (ไม่รวมเงินปันผล)

หมายเหตุ : ผลตอบแทนที่คาดหวังอาจเปลี่ยนแปลงตามความเสี่ยงของตลาดที่เพิ่มขึ้น หรือลดลงในขณะนั้น

#### IOD Disclaimer

The Corporate Governance Report (CGR) of Thai listed Companies is based on a survey and assessment of information which companies listed on the Stock Exchange of Thailand and the Market for Alternative Investment (“listed companies”) disclose to the public. The CGR is a presentation of information from the perspective of outsiders on the standards of corporate governance of listed companies. It is not any assessment of the actual practices of the listed companies, and the CGR does not use any non-public information. The CGR is not therefore an endorsement of the practices of the listed companies. It is not a recommendation for investment in any securities of any listed companies or any recommendation whatsoever. Investors should exercise their own judgment to analyze and consider any information relating to the listed companies presented in this CGR report. No representation or warranty is made by the Institute of Directors or any of its personnel as to the completeness or accuracy of the CGR report or the information used.

#### Stock Rating Definition

- BUY** The stock’s total return is expected to exceed 10% over the next 6-12 months. The stock has good fundamentals and attractive valuations.
- HOLD** The stock’s total return is expected to be between 0% - 10% over the next 6-12 months. The stock has good fundamentals, but may lack of near-term catalysts or its valuations are not attractive.
- SELL** The stock’s total return is expected to fall below 0% or more over the next 6-12 months. Stock should be sold as negative total return is anticipated due to deteriorating fundamentals compared with its valuations.

The stock’s expected total return is the percentage difference between the target price and the current price and excludes dividend yields.

รายงานฉบับนี้ จัดทำขึ้นโดยมีวัตถุประสงค์เพื่อนำเสนอข้อมูลและบทความการวิเคราะห์ โดยใช้ข้อมูลและข่าวสารต่างๆ ที่ได้รับการเผยแพร่ต่อสาธารณะ ตลอดจนจากการสัมภาษณ์ผู้บริหารของบริษัทต่างๆ มาประกอบและได้พยายามตรวจสอบความถูกต้องอย่างระมัดระวัง แต่ก็ไม่สามารถยืนยันความถูกต้องได้อย่างสมบูรณ์ การวิเคราะห์ในรายงานฉบับนี้ได้พยายามยึดมาตรฐานบนหลักการวิเคราะห์ทางด้านปัจจัยพื้นฐานมาเป็นบทสรุปและข้อเสนอแนะ โดยมีจุดมุ่งหมายที่จะนำไปสู่การชี้แนะแต่อย่างใด ซึ่งข้อเสนอแนะเหล่านี้ เป็นข้อคิดเห็นของนักวิเคราะห์ ซึ่งบริษัทฯ ไม่จำเป็นต้องเห็นด้วยกับข้อคิดเห็นดังกล่าวเสมอไป ทั้งนี้ นักลงทุนและผู้ใช้รายงานฉบับนี้ควรใช้วิจารณญาณส่วนตัวประกอบด้วย

# Stock Update



15 MAY 2026

M MK Restaurant Group PCL

## SET ESG RATING 2025 (As of 9 January 2026)

### Ratings : AAA

AAV	ACE	ADVANC	AJ	AMATA	AMATAV	ASW	AWC	BAM	BANPU	BAY
BBGI	BBL	BDMS	BEM	BGC	BGRIM	BJC	BKIH	BPP	BTG	CENTEL
CKP	CPALL	CPF	CPAXT**	CPN	CRC	DITTO	EASTW	FPI	FPT	GLOBAL
GPSC	GUNKUL	HANA	HENG	HMPRO	III	ILM	IVL	KBANK	KCG	KJL
KKP	KTB	KTC	LH	LOXLEY	MAJOR	MBK	MC	M-CHAI	MFEC	MTI
NER	NOBLE	OR	ORI	OSP	PB	PLANB	PR9	PSH	PTG	PTT
PTTEP	PTTGC	RATCH	S	S&J	SABINA	SAT	SC	SCB	SCC	SCG
SCGP	SIRI**	SJWD	SKY	SNP	STA	STECON	STGT	SVOA	TEAMG	TEGH
TFMAMA	THCOM	TISCO	TMT	TOA	TOP	TPBI	TTA	TTB	TTW	TVO
VNG	WHA	WHAUP								

### Ratings : AA

ADB	AKP	AOT	AP	ASK	ASP	AURA	BCH	BLA	BRI	BTS
CBG	CIVIL	CK	CMAN	COLOR	COM7	DMT	DRT	EGCO	EPG	ETC
GFPT	GULF	HTC	ICHI	ILINK	IT	ITTHI	JMART	KCE	KUMWEL	LHFG
MINT	MODERN	MOSHI	MSC	MTC	NVD	NYT	PCC	PRM	PSL	QTC
RBF	SA	SAWAD	SCCC	SCGD	SELIC	SFLEX	SHR	SMPC	SNNP	SPALI
SPI	SSP	SUTHA	SYNEX	TASCO	TCAP	TCMC	TGH	THANI	TIPH	TKS
TLI	TOG	TPAC	TPIPP**	TSC	TU	UAC	UBE	VIH	WICE	XO
ZEN										

### Ratings : A

AEONTS	ALLA	ALT	ALUCON	BA	BH	BLC	CFRESH	CHAO	CHASE	CHG
CM	CPL	CREDIT	ERW	GABLE	HARN	HUMAN	INSET	IRC	ITC	JMT
KSL	MODERN	MGC	MOONG	NEO	PHOL	PLUS	PM	PPS	PQS	PROUD
PRTR	PSP	Q-CON	QLT	SAK	SAPPE	SCAP	SEAFCO	SEAOIL	SENA	SENX
SGC	SICT	SITHA	SKR	SNC	SPC	SSSC	SYMC	TAN	TBN	TGE
THANA	THIP	THREL	TPA	TPCS	TQM	TRU	TWPC	UPF	UPOIC	VIBHA
WPH										

### Ratings : BBB

AKR	ASIMAR	CSC	J	LEO	MEGA	NL	PRIN	SEAOIL	SO	SPRC
SUN	TMILL	TSTH	WP	YUASA						

ระดับคะแนน	SET ESG Ratings
90 - 100	AAA
80 - 89	AA
65 - 79	A
50 - 64	BBB

ข้อมูลที่ปรากฏในเอกสารฉบับนี้จัดทำขึ้นโดยมีวัตถุประสงค์เพื่อเป็นการให้ข้อมูลแก่ผู้ลงทุนเท่านั้น มิใช่การให้คำแนะนำด้านการลงทุนหรือความเห็นด้านกฎหมาย ตลาดหลักทรัพย์แห่งประเทศไทยมิได้ให้การรับรองในความถูกต้องของข้อมูลหรือในเรื่องของการใช้งานที่ตอบสนองวัตถุประสงค์เฉพาะอื่นใด รวมทั้งไม่รับผิดชอบ ต่อความเสียหายใดๆ ที่เกิดขึ้น อันเนื่องมาจากการนำข้อมูลไม่ว่าส่วนหนึ่งส่วนใดหรือทั้งหมดไปใช้หรืออ้างอิงหรือเผยแพร่ไม่ว่าในลักษณะใดๆ นอกจากนี้ตลาดหลักทรัพย์แห่งประเทศไทยขอสงวนสิทธิ์ในการเปลี่ยนแปลง แก้ไข เพิ่มเติมข้อมูลไม่ว่าส่วนหนึ่งส่วนใดหรือทั้งหมด รวมทั้งเปลี่ยนแปลงผล SET ESG Rating ตามหลักเกณฑ์ที่กำหนด

หมายเหตุ: \*\* ผู้ใช้ SET ESG Ratings ควรตรวจสอบข้อมูลในประเด็นด้านสิ่งแวดล้อม สังคม หรือบรรษัทภิบาลของบริษัทเป็นการเพิ่มเติม แหล่งที่มา: SET ESG RATINGS : ตลาดหลักทรัพย์แห่งประเทศไทย - ศูนย์พัฒนาธุรกิจเพื่อความยั่งยืน (Setsustainability.com)



Pi Securities



@pisecurities



support@pi.financial



www.pi.financial

Investing, simplified.