



## Factsheet

## บริษัท ศรีสวัสดิ์ คอร์ปอเรชั่น จำกัด (มหาชน) ("ผู้ออกหุ้นกู้" หรือ "บริษัท")

ลักษณะการประกอบธุรกิจ: ให้บริการสินเชื่อรายย่อยภายใต้เครื่องหมายบริการ "ศรีสวัสดิ์ เงินสด ทันใจ"

สถานะการเป็นบริษัทจดทะเบียนในตลาดหลักทรัพย์แห่งประเทศไทย (listed): ☒ เป็น ☐ ไม่เป็น

เสนอขายหุ้นกู้ชนิดระบุชื่อผู้ถือ ประเภทไม่ด้อยสิทธิ มีประกัน และมีผู้แทนผู้ถือหุ้นกู้

**"หุ้นกู้มีประกัน โดยมีผู้ค้ำประกันของบริษัท ศรีสวัสดิ์ คอร์ปอเรชั่น จำกัด (มหาชน) ครั้งที่ 2/2568 ชุดที่ 1 ครอบคลุมไตรมาสปี พ.ศ. 2570" ("หุ้นกู้")**

ซึ่งออกภายใต้โครงการหุ้นกู้มีประกันของบริษัท ศรีสวัสดิ์ คอร์ปอเรชั่น จำกัด (มหาชน) ปี พ.ศ. 2567 วงเงิน 100,000,000,000 บาท ระยะเวลาเสนอขาย: วันที่ [22 – 24 กรกฎาคม] พ.ศ. 2568

## ลักษณะตราสารหนี้

อายุ: 2 ปี 4 เดือน 4 วัน  
อัตราดอกเบี้ยคงที่: ร้อยละ [3.60] ต่อปี  
งวดการชำระดอกเบี้ย: จ่ายดอกเบี้ยทุก ๆ 3 เดือน [(เว้นแต่  
งวดดอกเบี้ยสุดท้ายซึ่งมีระยะเวลา 1 เดือน 4 วัน)]

การไถ่ถอนก่อนกำหนด: ไม่มี

มูลค่าการเสนอขายรวม: ไม่เกิน [•] บาท

ผู้ค้ำประกัน: บริษัท ศรีสวัสดิ์ พาวเวอร์ 2014 จำกัด "ได้ออก  
สัญญาค้ำประกันสำหรับหุ้นกู้ ฉบับลงวันที่ [25 กรกฎาคม]  
พ.ศ. 2568 ให้แก่ผู้แทนผู้ถือหุ้นกู้เพื่อประโยชน์ของผู้ถือหุ้นกู้  
("สัญญาค้ำประกัน") ทั้งนี้ โปรดพิจารณารายละเอียดของ  
สัญญาค้ำประกัน ตามที่ระบุไว้ในเอกสารแนบท้าย 1 ของ  
ข้อกำหนดสิทธิ ซึ่งได้มีการเพิ่มเติมหรือเปลี่ยนแปลงตาม  
ข้อกำหนดภายใต้เอกสารแสดงรายละเอียดหุ้นกู้ที่เกี่ยวข้อง  
ผู้แทนผู้ถือหุ้นกู้: บริษัทหลักทรัพย์ เอเซีย พลัส จำกัด  
วัตถุประสงค์การใช้จ่าย: เพื่อชำระคืนหนี้จากการออกตราสาร  
หนี้ (roll over) ภายในเดือนกันยายน พ.ศ. 2568 [และ/หรือ  
ซื้อทรัพย์สิน ลงทุน หรือ เป็นเงินค่าใช้จ่าย ในกิจการที่  
เกี่ยวข้องกับการดำเนินธุรกิจในปัจจุบัน ภายในเดือนมกราคม  
พ.ศ. 2569]

## อันดับความน่าเชื่อถือของหุ้นกู้

อันดับ: "A-" แนวโน้ม: "Stable"

เมื่อวันที่: 4 มิถุนายน พ.ศ. 2568

โดย: บริษัท ฟีทซ์ เรตติ้งส์ (ประเทศไทย) จำกัด

ผู้ออกหุ้นกู้จะจัดให้มีการจัดอันดับความน่าเชื่อถือของหุ้นกู้จากสถาบัน  
จัดอันดับความน่าเชื่อถือที่สำนักงาน ก.ล.ต. ให้ความเห็นชอบตลอด  
อายุของหุ้นกู้

## รายละเอียดสำคัญอื่น

วันออกหุ้นกู้: วันที่ [25 กรกฎาคม] พ.ศ. 2568

วันครบกำหนดไถ่ถอนหุ้นกู้: วันที่ [29 พฤศจิกายน] พ.ศ. 2570

ประเภทการเสนอขาย: เสนอขายต่อประชาชนเป็นการทั่วไป  
(โดยให้บุคคลธรรมดาที่เป็นผู้ลงทุนสถาบันลงชื่อในฐานะ  
ผู้ลงทุนทั่วไปเท่านั้น)

ผู้จัดการการจัดจำหน่ายหุ้นกู้:

สำหรับการเสนอขายต่อผู้ลงทุนทั่วไปและผู้ลงทุนสถาบัน

ธนาคาร ซีไอเอ็มบี ไทย จำกัด (มหาชน)

บริษัทหลักทรัพย์ เกียรตินาคินภัทร จำกัด (มหาชน)

บริษัทหลักทรัพย์ กรุงไทย เอ็กซ์สปริง จำกัด

บริษัทหลักทรัพย์ โกลเบล็ก จำกัด

บริษัทหลักทรัพย์ เคจีไอ (ประเทศไทย) จำกัด (มหาชน)

บริษัทหลักทรัพย์ ซีจีเอส อินเทอร์เน็ตชั้นนำ (ประเทศไทย) จำกัด

บริษัทหลักทรัพย์ ดาโอ (ประเทศไทย) จำกัด (มหาชน)

บริษัทหลักทรัพย์ ทรินิตี้ จำกัด

บริษัทหลักทรัพย์ ธนชาด จำกัด (มหาชน)

บริษัทหลักทรัพย์ บียอนด์ จำกัด (มหาชน)

บริษัทหลักทรัพย์ บลูเบลล์ จำกัด

บริษัทหลักทรัพย์ พาย จำกัด (มหาชน)

บริษัทหลักทรัพย์ เมย์แบงก์ (ประเทศไทย) จำกัด (มหาชน)

บริษัทหลักทรัพย์ หยวนต้า (ประเทศไทย) จำกัด

บริษัทหลักทรัพย์ เอเซีย พลัส จำกัด

สำหรับการเสนอขายต่อผู้ลงทุนสถาบันและผู้ลงทุนประเภท

สิทธิอ้อมทรัพย์ (ไม่รวมถึงผู้ลงทุนที่เป็นบุคคลธรรมดา)

ธนาคารกสิกรไทย จำกัด (มหาชน)

นายทะเบียนหุ้นกู้: ธนาคารทหารไทยธนชาต จำกัด (มหาชน)

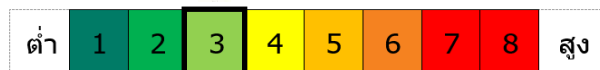
## ข้อกำหนดในการดำรงอัตราส่วนทางการเงิน

ผู้ออกหุ้นกู้จะดำรงไว้ซึ่งอัตราส่วนของ "หนี้สิน" ต่อ "ส่วนของผู้  
ถือหุ้น" (Debt to Equity Ratio) เป็นอัตราส่วนไม่เกิน 6:1 ณ  
วันสิ้นงวดบัญชีของแต่ละปี ตลอดอายุของหุ้นกู้ โดย ณ วันที่  
31 มีนาคม พ.ศ. 2568 อัตราส่วนดังกล่าวมีค่าเท่ากับ 1.77 เท่า

ทั้งนี้ โปรดพิจารณาค่าจำกัดความของ "หนี้สิน" (Debt) และ  
"ส่วนของผู้ถือหุ้น" (Shareholders' Equity) รวมถึงรายละเอียด  
เพิ่มเติมในข้อ 6.2.13 ของข้อกำหนดสิทธิ

## ระดับความเสี่ยง

(พิจารณาจากอายุตราสารและอันดับความน่าเชื่อถือ)



## ผลตอบแทนของตราสารรุ่นอื่นในตลาด (YTM)

หุ้นกู้ที่มีอายุและอันดับความน่าเชื่อถือเท่ากันให้ผลตอบแทน  
ร้อยละ [•] ต่อปี (ณ วันที่ [•] พ.ศ. 2568) ซึ่งจัดทำโดยสมาคม  
ตลาดตราสารหนี้ไทย หมายเหตุ: ตราสารที่มีอายุไม่เต็มปีจะใช้  
อัตราผลตอบแทนอ้างอิงที่มาจากการคำนวณ

## ความเสี่ยงของผู้ออกหุ้นกู้

- ความเสี่ยงจากแนวโน้มการเกิดหนี้สูญสูงขึ้น** การดำเนิน  
ธุรกิจให้สินเชื่อของผู้ออกหุ้นกู้มีความเสี่ยงอาจเกิดสินเชื่อที่ไม่  
ก่อให้เกิดรายได้ ("NPL") หากขาดความระมัดระวังในการพิจารณา  
อนุมัติสินเชื่อ หรือขาดระบบการควบคุมภายในที่ดี
- ความเสี่ยงจากการไม่สามารถติดตามหลักประกันได้**  
เนื่องจากหลักประกันสินเชื่อโดยส่วนใหญ่ของกลุ่มบริษัท เป็น  
สิ่งหามทรัพย์ ได้แก่ รถยนต์ รถจักรยานยนต์ ซึ่งมีความยากในการ  
ติดตามหลักประกันหากลูกค้าค้างชำระค่างวด มากกว่าหลักประกัน  
ประเภทอสังหาริมทรัพย์อื่นๆ เช่น บ้าน ที่ดิน เป็นต้น หากกลุ่ม  
บริษัทฯ ไม่สามารถติดตามหลักประกันเพื่อนำมาขายและชำระหนี้  
ได้ ก็จะส่งผลกระทบต่อทางลบต่อธุรกิจ ฐานะการเงินและผลการ  
ดำเนินงานของกลุ่มบริษัทฯ โดยตรง
- ความเสี่ยงจากการแข่งขันในอุตสาหกรรม** ธุรกิจของผู้ออก  
หุ้นกู้เป็นธุรกิจที่ไม่ต้องมีการลงทุนในเครื่องมือ และอุปกรณ์  
สำหรับการดำเนินงานเป็นจำนวนมาก และไม่จำเป็นต้องได้รับ  
อนุญาตจากหน่วยงานใด ทำให้ผู้ประกอบการรายใหม่สามารถเข้า  
มาแข่งขันได้โดยไม่มีข้อจำกัด เพียงมีแหล่งเงินทุนสำหรับการ  
ปล่อยสินเชื่อเท่านั้น ทำให้มีคู่แข่งรายใหม่เข้ามาในอุตสาหกรรม  
มากขึ้น
- ความเสี่ยงของผู้ค้ำประกัน** บริษัท ศรีสวัสดิ์ พาวเวอร์ 2014  
จำกัด หรือ ผู้ค้ำประกัน เป็นบริษัทที่ผู้ออกหุ้นกู้ถือหุ้นร้อยละ 99.99  
และผลการดำเนินงานของผู้ค้ำประกันมีผลต่อความสามารถในการ  
ชำระหนี้ของผู้ออกหุ้นกู้อย่างมาก มีนัยสำคัญ กล่าวคือถ้าผลการ  
ดำเนินงานของผู้ค้ำประกันไม่เป็นไปตามที่คาดหวังอาจจะทำให้ผู้ค้ำ  
ประกันไม่สามารถชดเชยให้ผู้ถือหุ้นได้ (ณ วันที่ 10 มิ.ย. 68 บจ. ศรี  
สวัสดิ์ พาวเวอร์ 2014 มีภาระค้ำประกันหุ้นกู้ทุกวันที่ยังคงค้างของผู้  
ออกหุ้นกู้จำนวนรวม 40,122.30 ล้านบาท)
- ความเสี่ยงจากการที่บริษัทและบริษัทย่อยถูกร้องเรียน**  
ตามที่มีผู้ร้องทุกข์มายังสำนักงานสภาพัฒนาการเศรษฐกิจและ  
การคลังรวมทั้งกรมสอบสวนคดีพิเศษรับเรื่องร้องเรียนเป็นคดี  
พิเศษตั้งแต่ปี 2567 นั้น ปัจจุบันอธิบดีอัยการสำนักงานคดีพิเศษ  
และอธิบดีกรมสอบสวนคดีพิเศษได้พิจารณาแล้วมีคำสั่งไม่ฟ้อง  
บริษัท และบริษัทย่อยอีก 4 บริษัท ในความผิดฐานร่วมกันให้  
บุคคลอื่นกู้ยืมเงินโดยเรียกเก็บดอกเบี้ยเกินอัตราที่กฎหมาย  
กำหนดไว้

(โปรดศึกษารายละเอียดเพิ่มเติมในส่วนที่ 2 ผู้ออกตราสารหนี้ หัวข้อ  
2.1.2 การบริหารจัดการความเสี่ยง ของแบบแสดงรายการข้อมูลการ  
เสนอขายตราสารหนี้ (แบบ 69-PO-BASE) และหนังสือชี้ชวนสำหรับ  
โครงการหุ้นกู้)

หนังสือชี้ชวน  
โครงการตราสารหนี้  
SCAN HERE



หนังสือชี้ชวน  
หุ้นกู้ที่เสนอขายครั้งนี้  
SCAN HERE



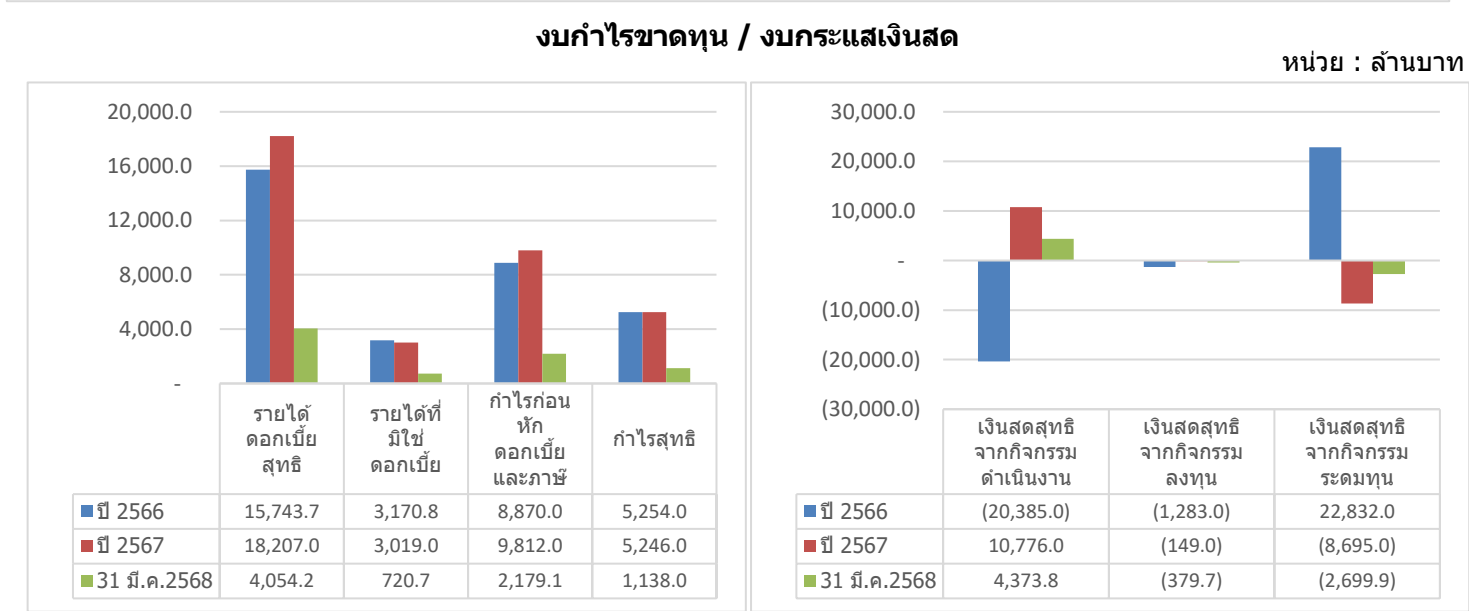
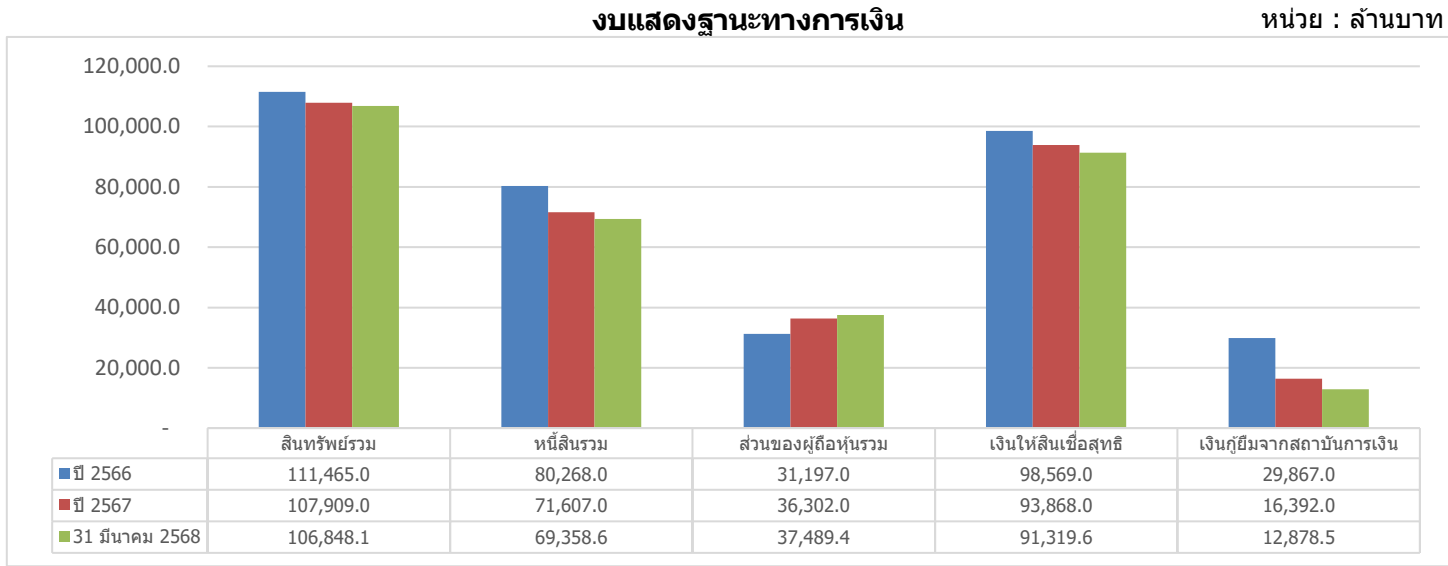
อัตราส่วนทางการเงินที่สำคัญของผู้ถือหุ้นกู้

อัตราส่วนทางการเงิน	ค่าเฉลี่ย อุตสาหกรรม (ล่าสุด) <sup>3</sup>	2566	2567	31 มี.ค. 2568
ความสามารถในการชำระดอกเบี้ย (ICR) (เท่า) <sup>1</sup>	3.42	4.32	3.40	3.34
หนี้สินที่มีภาระดอกเบี้ยต่อกำไรก่อนดอกเบี้ยจ่าย ภาษีเงินได้ ค่าเสื่อมราคา และค่าตัดจำหน่าย (IBD/EBITDA ratio) (เท่า) <sup>2</sup>	8.52	7.76	6.37	6.28*
ความสามารถในการชำระภาระผูกพัน (DSCR) (เท่า) <sup>1</sup>	n/a	0.27	0.33	0.38*
หนี้สินที่มีภาระดอกเบี้ยต่อส่วนของผู้ถือหุ้นรวม (IBD/E ratio) (เท่า) <sup>2</sup>	1.90	2.44	1.90	1.77
เงินกู้ยืมจากสถาบันการเงินต่อหนี้สินที่มีภาระดอกเบี้ย (Loan/IBD) (ร้อยละ)	n/a	39.31	23.79	19.39
อัตรากำไรจากการดำเนินงาน (EBIT margin) (ร้อยละ)	n/a	46.89	46.62	45.64
อัตราผลตอบแทนจากสินทรัพย์ (ROA) (ร้อยละ) <sup>1</sup>	6.59	9.80	8.95	8.90*
อัตราส่วนผลตอบแทนผู้ถือหุ้น (ROE) (ร้อยละ) <sup>1</sup>	n/a	29.47	29.07	25.90*
ส่วนต่างรายได้ดอกเบี้ยสุทธิ (NIM) (ร้อยละ)	n/a	16.93	15.11	15.16*
ค่าเผื่อหนี้สงสัยจะสูญต่อสินเชื่อรวม (allowance for doubtful account to total receivables ratio) (ร้อยละ)	5.73	1.82	2.33	2.22
อัตราส่วนสินเชื่อด้อยคุณภาพ (NPL ratio) (ร้อยละ)	6.59	2.99	3.47	3.64
อัตราส่วนสินเชื่อที่มีความเสี่ยงด้านเครดิตเพิ่มขึ้นอย่างมีนัยสำคัญ (Stage 2 ratio) (ร้อยละ)	n/a	7.98	10.29	9.14

<sup>1</sup> ยิ่งสูงแสดงถึงความสามารถในการชำระคืนหนี้ที่สูง <sup>2</sup> ยิ่งสูงแสดงถึงหนี้ที่สูง <sup>3</sup> ข้อมูลค่าเฉลี่ยอุตสาหกรรมปี 2566 ที่จัดทำขึ้นโดยสมาคมตลาดตราสารหนี้ไทย

\*ปรับอัตราส่วนทางการเงินให้เป็นข้อมูลเต็มปี (annualized) โดยนำข้อมูลย้อนหลังมาคำนวณ

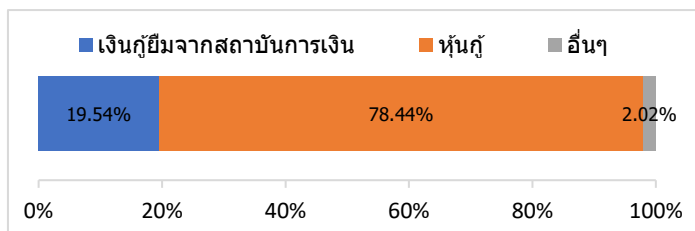
สรุปฐานะการเงินและผลการดำเนินงานตามงบการเงินรวมย้อนหลัง 2 ปี และตั้งแต่ไตรมาส 1 ถึงไตรมาสล่าสุดหรือเท่าที่มีผลการดำเนินงานจริง



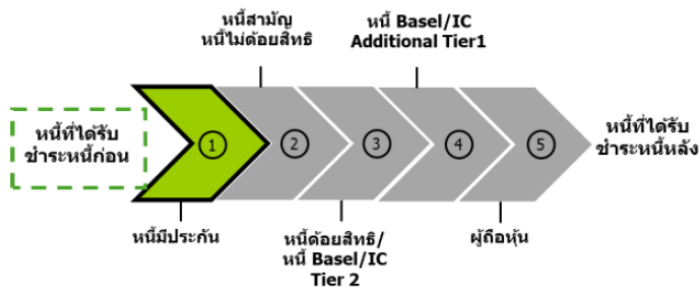
## สัดส่วนหนี้ที่มีภาระดอกเบี้ยของผู้ออกหุ้นกู้

## ลำดับการได้รับชำระหนี้

ณ วันที่ 31 มีนาคม พ.ศ. 2568



\*อื่นๆ ได้แก่ เงินกู้ยืมจากบุคคลที่เกี่ยวข้องกัน และเงินกู้ยืมจากบุคคลภายนอก



## ลักษณะพิเศษและความเสี่ยงสำคัญของหุ้นกู้

- ผู้ออกหุ้นกู้ออกและเสนอขายหุ้นกู้มีประกัน โดยมีผู้ค้ำประกัน ผู้ลงทุนควรพิจารณาความสามารถของผู้ค้ำประกันในการค้ำประกันได้จริงเมื่อผิดนัดชำระ และมูลค่าจำนวนเงินสูงสุดที่ค้ำประกัน
  - การลงทุนในหุ้นกู้ไม่ใช่การฝากเงิน
  - การจัดอันดับความน่าเชื่อถือของหุ้นกู้เป็นเพียงข้อมูลประกอบการตัดสินใจลงทุนเท่านั้น มิใช่สิ่งชี้แนะการซื้อขายตราสารหนี้ที่เสนอขาย และไม่ได้เป็นการรับประกันความสามารถในการชำระหนี้ของผู้ออกหุ้นกู้
  - ตลาดตราสารหนี้ในประเทศไทยมีสภาพคล่องต่ำ การขายตราสารก่อนครบกำหนดไถ่ถอนในตลาดรองนั้นอาจได้รับมูลค่าขายตราสารลดลงหรือเพิ่มขึ้นได้ โดยขึ้นอยู่กับสถานะและความต้องการของตลาดในขณะนั้น
  - ผู้ลงทุนอาจต้องพร้อมถือหุ้นกู้จนครบกำหนด เนื่องจากการขายก่อนครบกำหนดอาจทำได้ยาก หรือขายได้ต่ำกว่ามูลค่าที่ตราไว้หรือราคาซื้อขาย
  - ทรัพย์สินหลักที่ใช้ในการประกอบธุรกิจที่ไม่มีภาระผูกพันตามงบการเงินเฉพาะกิจการของบริษัทมีมูลค่ารวมทั้งสิ้น 18.54 ล้านบาท ซึ่งคิดเป็นร้อยละ 0.03 ของทรัพย์สินรวมตามงบการเงินเฉพาะกิจการของบริษัท (ตามงบการเงิน ณ วันที่ 31 มีนาคม 2568)
  - ผู้ออกหุ้นกู่มีการกำหนดข้อห้ามในการก่อภาระผูกพันเหนือทรัพย์สิน และ/หรือ รายได้สำคัญที่ใช้ในการประกอบธุรกิจของผู้ออกหุ้นกู้ อย่างไรก็ดี ข้อกำหนดดังกล่าวมิได้ครอบคลุมถึงการก่อภาระผูกพันทั้งหมด และมีข้อยกเว้นให้ผู้ออกหุ้นกู้สามารถก่อภาระผูกพันได้บางกรณี ตามที่ได้กำหนดไว้ในข้อกำหนดสิทธิ ซึ่งการก่อภาระผูกพันดังกล่าวอาจส่งผลให้ผู้ลงทุนในหุ้นกู้มีสิทธิโดยกว่าเจ้าหนี้ที่มีบุริมสิทธิเหนือทรัพย์สินของผู้ออกหุ้นกู้น่าไปก่อภาระผูกพันได้
- (โปรดศึกษารายละเอียดเพิ่มเติมในส่วนที่ 2 ผู้ออกตราสารหนี้ หัวข้อ 2.1.2 การบริหารจัดการความเสี่ยง ของแบบแสดงรายการข้อมูลการเสนอขายตราสารหนี้ (แบบ 69-PO-BASE) และหนังสือชี้ชวน)

## คำเตือนและข้อมูลแจ้งเตือนอื่น

### คำเตือน

- การอนุมัติจากสำนักงาน ก.ล.ด. ไม่ได้หมายความว่าแนะนำให้ลงทุน ประกันการชำระหนี้ ผลตอบแทน เงินต้น หรือรับรองความถูกต้องของข้อมูล
- ข้อมูลสรุปนี้เป็นส่วนหนึ่งของหนังสือชี้ชวน (filing) สำหรับหุ้นกู้ที่ออกในครั้งนี้ ซึ่งเป็นข้อมูลสรุปเกี่ยวกับการเสนอขาย ลักษณะและความเสี่ยงของหุ้นกู้และผู้ออกหุ้นกู้ ดังนั้น ผู้ลงทุนต้องวิเคราะห์ความเสี่ยงและศึกษาข้อมูลจากหนังสือชี้ชวน (filing) ดังกล่าว

### ข้อมูลแจ้งเตือนอื่น

- ณ วันที่ 10 มิถุนายน พ.ศ. 2568 ผู้ออกหุ้นกู้ไม่มีประวัติการผิดนัดชำระหนี้ดอกเบี้ยหรือเงินต้นของตราสารหนี้ หรือผิดนัดชำระหนี้เงินกู้ยืมจากธนาคารพาณิชย์ บริษัทเงินทุน บริษัทเครดิตฟองซิเอร์ หรือสถาบันการเงินที่มีกฎหมายเฉพาะจัดตั้งขึ้นโดยดูประวัติย้อนหลัง 3 ปีจากบริษัทข้อมูลเครดิตแห่งชาติและงบการเงินที่ตรวจสอบโดยผู้สอบบัญชีรับอนุญาต
- ณ วันที่ 10 มิถุนายน พ.ศ. 2568 ผู้แทนผู้ถือหุ้นกู้ ได้แก่ บริษัทหลักทรัพย์ เอเซีย พลัส จำกัด ไม่มีสถานะเป็นเจ้าหนี้ของผู้ออกหุ้นกู้
- ผู้จัดการการจัดจำหน่ายหุ้นกู้มีความเกี่ยวข้องกับผู้ออกหุ้นกู้ในลักษณะที่อาจก่อให้เกิด conflict of interest คือ
  - (1) ธนาคารกสิกรไทย จำกัด (มหาชน) มีสถานะเป็นเจ้าหนี้ของผู้ออกหุ้นกู้
  - (2) บริษัทหลักทรัพย์ กรุงไทย เอ็กซ์สปริง จำกัด และผู้ออกหุ้นกู้ มีบุคคลเดียวกันที่ดำรงตำแหน่งกรรมการของทั้งสองแห่ง โดยนายพินิจ พัวพันธ์ดำรงตำแหน่งกรรมการของบริษัทหลักทรัพย์ กรุงไทย เอ็กซ์สปริง จำกัด และดำรงตำแหน่งกรรมการของผู้ออกหุ้นกู้ด้วย
  - (3) ธนาคาร ซีไอเอ็มบี ไทย จำกัด (มหาชน) บริษัทหลักทรัพย์ เกียรตินาคินภัทร จำกัด (มหาชน) บริษัทหลักทรัพย์ กรุงไทย เอ็กซ์สปริง จำกัด บริษัทหลักทรัพย์ เคจีไอ (ประเทศไทย) จำกัด (มหาชน) บริษัทหลักทรัพย์ ซีจีเอส อินเตอร์เนชันแนล (ประเทศไทย) จำกัด บริษัทหลักทรัพย์ ทรินิตี้ จำกัด บริษัทหลักทรัพย์ ธนชาด จำกัด (มหาชน) บริษัทหลักทรัพย์ บียอนด์ จำกัด (มหาชน) บริษัทหลักทรัพย์ บลูเบลล์ จำกัด บริษัทหลักทรัพย์ พาย จำกัด (มหาชน) บริษัทหลักทรัพย์ เมย์แบงก์ (ประเทศไทย) จำกัด (มหาชน) บริษัทหลักทรัพย์ หยวนต้า (ประเทศไทย) จำกัด บริษัทหลักทรัพย์ เอเซีย พลัส จำกัด บริษัทหลักทรัพย์ โกลเบล็ก จำกัด และ บริษัทหลักทรัพย์ ดาโอ (ประเทศไทย) จำกัด (มหาชน) อาจมีการทำการซื้อขายหลักทรัพย์ของผู้ออกหุ้นกู้หรือซื้อขายหรือออกหลักทรัพย์ที่มีการอ้างอิงถึงราคาของหลักทรัพย์ของผู้ออกหุ้นกู้ ซึ่งเป็นไปตามธุรกิจปกติของธนาคารพาณิชย์และบริษัทหลักทรัพย์ (แล้วแต่กรณี) รวมถึง บริษัท เอเซีย พลัส กรุป โฮลดิ้งส์ จำกัด (มหาชน) ซึ่งเป็นบริษัทแม่ของบริษัทหลักทรัพย์ เอเซีย พลัส จำกัด และ บริษัท โกลเบล็ก โฮลดิ้ง แมนเนจเม้นท์ จำกัด (มหาชน) ซึ่งเป็นบริษัทแม่ของบริษัทหลักทรัพย์ โกลเบล็ก จำกัด ที่อาจทำธุรกรรมดังกล่าวเช่นเดียวกัน ฉะนั้น ผู้จัดการการจัดจำหน่ายหุ้นกุดังกล่าว รวมถึงบริษัท เอเซีย พลัส กรุป โฮลดิ้งส์ จำกัด (มหาชน) และบริษัท โกลเบล็ก โฮลดิ้ง แมนเนจเม้นท์ จำกัด (มหาชน) อาจมีสถานะเป็นเจ้าหนี้และ/หรือ ผู้ถือหุ้นของผู้ออกหุ้นกู้ด้วย
- หุ้นกู้แต่ละชุดอาจมีอายุของหุ้นกู้ และ/หรือ ความเสี่ยงของหุ้นกู้แตกต่างกัน โดยหุ้นกู้ที่มีอายุมากกว่าจะมีความเสี่ยงที่สูงกว่า
- บริษัทไม่มีประวัติการใช้เงินผิดวัตถุประสงค์ภายในช่วงระยะเวลา 3 ปีย้อนหลังก่อนวันออกหุ้นกู้ในครั้งนี้



## Factsheet

## บริษัท ศรีสวัสดิ์ คอร์ปอเรชั่น จำกัด (มหาชน) ("ผู้ออกหุ้นกู้" หรือ "บริษัท")

ลักษณะการประกอบธุรกิจ: ให้บริการสินเชื่อรายย่อยภายใต้เครื่องหมายบริการ "ศรีสวัสดิ์ เงินสด ทันใจ"

สถานะการเป็นบริษัทจดทะเบียนในตลาดหลักทรัพย์แห่งประเทศไทย (listed): ☒ เป็น ☐ ไม่เป็น

เสนอขายหุ้นกู้ชนิดระบุชื่อผู้ถือ ประเภทย่อยไม่มีด้อยสิทธิ มีประกัน และมีผู้แทนผู้ถือหุ้นกู้

**"หุ้นกู้มีประกัน โดยมีผู้ค้ำประกันของบริษัท ศรีสวัสดิ์ คอร์ปอเรชั่น จำกัด (มหาชน) ครั้งที่ 2/2568 ชุดที่ 2 ครอบคลุมปี พ.ศ. 2571" ("หุ้นกู้")**

ซึ่งออกภายใต้โครงการหุ้นกู้มีประกันของบริษัท ศรีสวัสดิ์ คอร์ปอเรชั่น จำกัด (มหาชน) ปี พ.ศ. 2567 วงเงิน 100,000,000,000 บาท ระยะเวลาเสนอขาย: วันที่ [22 – 24 กรกฎาคม] พ.ศ. 2568

## ลักษณะตราสารหนี้

อายุ: 3 ปี 1 เดือน 21 วัน  
อัตราดอกเบี้ยคงที่: ร้อยละ [3.80] ต่อปี  
งวดการชำระดอกเบี้ย: จ่ายดอกเบี้ยทุก ๆ 3 เดือน [(เว้นแต่  
งวดดอกเบี้ยสุดท้ายซึ่งมีระยะเวลา 1 เดือน 21 วัน)]

การไถ่ถอนก่อนกำหนด: ไม่มี

มูลค่าการเสนอขายรวม: ไม่เกิน [•] บาท

ผู้ค้ำประกัน: บริษัท ศรีสวัสดิ์ พาวเวอร์ 2014 จำกัด ได้ออก  
สัญญาค้ำประกันสำหรับหุ้นกู้ ฉบับลงวันที่ [25 กรกฎาคม]  
พ.ศ. 2568 ให้แก่ผู้แทนผู้ถือหุ้นกู้เพื่อประโยชน์ของผู้ถือหุ้นกู้  
("สัญญาค้ำประกัน") ทั้งนี้ โปรดพิจารณารายละเอียดของ  
สัญญาค้ำประกัน ตามที่ระบุไว้ในเอกสารแนบท้าย 1 ของ  
ข้อกำหนดสิทธิ ซึ่งได้มีการเพิ่มเติมหรือเปลี่ยนแปลงตาม  
ข้อกำหนดภายใต้เอกสารแสดงรายละเอียดหุ้นกู้ที่เกี่ยวข้อง  
ผู้แทนผู้ถือหุ้นกู้: บริษัทหลักทรัพย์ เอเซีย พลัส จำกัด  
วัตถุประสงค์การใช้จ่าย: เพื่อชำระคืนหนี้จากการออกตราสาร  
หนี้ (roll over) ภายในเดือนกันยายน พ.ศ. 2568 [และ/หรือ  
ซื้อทรัพย์สิน ลงทุน หรือ เป็นเงินค่าใช้จ่าย ในกิจการที่  
เกี่ยวข้องกับการดำเนินธุรกิจในปัจจุบัน ภายในเดือนมกราคม  
พ.ศ. 2569]

## อันดับความน่าเชื่อถือของหุ้นกู้

อันดับ: "A-" แนวโน้ม: "Stable"

เมื่อวันที่: 4 มิถุนายน พ.ศ. 2568

โดย: บริษัท ฟิทช์ เรตติ้งส์ (ประเทศไทย) จำกัด

ผู้ออกหุ้นกู้จะจัดให้มีการจัดอันดับความน่าเชื่อถือของหุ้นกู้จากสถาบัน  
จัดอันดับความน่าเชื่อถือที่สำนักงาน ก.ล.ด. ให้ความเห็นชอบตลอด  
อายุของหุ้นกู้

## รายละเอียดสำคัญอื่น

วันออกหุ้นกู้: วันที่ [25 กรกฎาคม] พ.ศ. 2568

วันครบกำหนดไถ่ถอนหุ้นกู้: วันที่ [15 กันยายน] พ.ศ. 2571

ประเภทการเสนอขาย: เสนอขายต่อประชาชนเป็นการทั่วไป  
(โดยให้บุคคลธรรมดาที่เป็นผู้ลงทุนสถาบันลงชื่อในฐานะ  
ผู้ลงทุนทั่วไปเท่านั้น)

ผู้จัดการการจัดจำหน่ายหุ้นกู้:

สำหรับการเสนอขายต่อผู้ลงทุนทั่วไปและผู้ลงทุนสถาบัน

ธนาคาร ซีไอเอ็มบี ไทย จำกัด (มหาชน)

บริษัทหลักทรัพย์ เกียรตินาคินภัทร จำกัด (มหาชน)

บริษัทหลักทรัพย์ กรุงไทย เอ็กซ์สปริง จำกัด

บริษัทหลักทรัพย์ โกลเบล็ก จำกัด

บริษัทหลักทรัพย์ เคจีไอ (ประเทศไทย) จำกัด (มหาชน)

บริษัทหลักทรัพย์ ซีจีเอส อินเทอร์เน็ตชั้นนำ (ประเทศไทย) จำกัด

บริษัทหลักทรัพย์ ดาโอ (ประเทศไทย) จำกัด (มหาชน)

บริษัทหลักทรัพย์ ทรินิตี้ จำกัด

บริษัทหลักทรัพย์ ธนชาด จำกัด (มหาชน)

บริษัทหลักทรัพย์ บียอนด์ จำกัด (มหาชน)

บริษัทหลักทรัพย์ บลูเบลล์ จำกัด

บริษัทหลักทรัพย์ พาย จำกัด (มหาชน)

บริษัทหลักทรัพย์ เมย์แบงก์ (ประเทศไทย) จำกัด (มหาชน)

บริษัทหลักทรัพย์ หยวนต้า (ประเทศไทย) จำกัด

บริษัทหลักทรัพย์ เอเชีย พลัส จำกัด

สำหรับการเสนอขายต่อผู้ลงทุนสถาบันและผู้ลงทุนประเภท

สิทธิอ้อมทรัพย์ (ไม่รวมถึงผู้ลงทุนที่เป็นบุคคลธรรมดา)

ธนาคารกสิกรไทย จำกัด (มหาชน)

นายทะเบียนหุ้นกู้: ธนาคารทหารไทยธนชาต จำกัด (มหาชน)

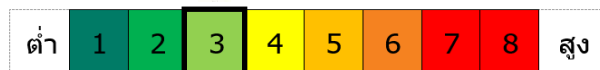
## ข้อกำหนดในการดำรงอัตราส่วนทางการเงิน

ผู้ออกหุ้นกู้จะดำรงไว้ซึ่งอัตราส่วนของ "หนี้สิน" ต่อ "ส่วนของผู้  
ถือหุ้น" (Debt to Equity Ratio) เป็นอัตราส่วนไม่เกิน 6:1 ณ  
วันสิ้นงวดบัญชีของแต่ละปี ตลอดอายุของหุ้นกู้ โดย ณ วันที่  
31 มีนาคม พ.ศ. 2568 อัตราส่วนดังกล่าวมีค่าเท่ากับ 1.77 เท่า

ทั้งนี้ โปรดพิจารณาค่าจำกัดความของ "หนี้สิน" (Debt) และ  
"ส่วนของผู้ถือหุ้น" (Shareholders' Equity) รวมถึงรายละเอียด  
เพิ่มเติมในข้อ 6.2.13 ของข้อกำหนดสิทธิ

## ระดับความเสี่ยง

(พิจารณาจากอายุตราสารและอันดับความน่าเชื่อถือ)



## ผลตอบแทนของตราสารรุ่นอื่นในตลาด (YTM)

หุ้นกู้ที่มีอายุและอันดับความน่าเชื่อถือเท่ากันให้ผลตอบแทน  
ร้อยละ [•] ต่อปี (ณ วันที่ [•] พ.ศ. 2568) ซึ่งจัดทำโดยสมาคม  
ตลาดตราสารหนี้ไทย หมายเหตุ: ตราสารที่มีอายุไม่เต็มปีจะใช้  
อัตราผลตอบแทนอ้างอิงที่มาจากการคำนวณ

## ความเสี่ยงของผู้ออกหุ้นกู้

- ความเสี่ยงจากแนวโน้มการเกิดหนี้สูญสูงขึ้น** การดำเนิน  
ธุรกิจให้สินเชื่อของผู้ออกหุ้นกู้มีความเสี่ยงอาจเกิดสินเชื่อที่ไม่  
ก่อให้เกิดรายได้ ("NPL") หากขาดความระมัดระวังในการพิจารณา  
อนุมัติสินเชื่อ หรือขาดระบบการควบคุมภายในที่ดี
- ความเสี่ยงจากการไม่สามารถติดตามหลักประกันได้**  
เนื่องจากหลักประกันสินเชื่อโดยส่วนใหญ่ของกลุ่มบริษัท เป็น  
สิ่งหามทรัพย์ ได้แก่ รถยนต์ รถจักรยานยนต์ ซึ่งมีความยากในการ  
ติดตามหลักประกันหากลูกค้าค้างชำระค่างวด มากกว่าหลักประกัน  
ประเภทอสังหาริมทรัพย์อื่นๆ เช่น บ้าน ที่ดิน เป็นต้น หากกลุ่ม  
บริษัทฯ ไม่สามารถติดตามหลักประกันเพื่อนำมาขายและชำระหนี้  
ได้ ก็จะส่งผลกระทบต่อทางลบต่อธุรกิจ ฐานะการเงินและผลการ  
ดำเนินงานของกลุ่มบริษัทฯ โดยตรง
- ความเสี่ยงจากการแข่งขันในอุตสาหกรรม** ธุรกิจของผู้ออก  
หุ้นกู้เป็นธุรกิจที่ไม่ต้องมีการลงทุนในเครื่องมือ และอุปกรณ์  
สำหรับการดำเนินงานเป็นจำนวนมาก และไม่จำเป็นต้องได้รับ  
อนุญาตจากหน่วยงานใด ทำให้ผู้ประกอบการรายใหม่สามารถเข้า  
มาแข่งขันได้โดยไม่มีข้อจำกัด เพียงมีแหล่งเงินทุนสำหรับการ  
ปล่อยสินเชื่อเท่านั้น ทำให้มีคู่แข่งรายใหม่เข้ามาในอุตสาหกรรม  
มากขึ้น
- ความเสี่ยงของผู้ค้ำประกัน** บริษัท ศรีสวัสดิ์ พาวเวอร์ 2014  
จำกัด หรือ ผู้ค้ำประกัน เป็นบริษัทที่ผู้ออกหุ้นกู้ถือหุ้นร้อยละ 99.99  
และผลการดำเนินงานของผู้ค้ำประกันมีผลต่อความสามารถในการ  
ชำระหนี้ของผู้ค้ำประกันอย่างมีนัยสำคัญ กล่าวคือถ้าผลการ  
ดำเนินงานของผู้ค้ำประกันไม่เป็นไปตามที่คาดหวังอาจจะทำให้ผู้ค้ำ  
ประกันไม่สามารถชดเชยให้ผู้ถือหุ้นกู้ได้ (ณ วันที่ 10 มิ.ย. 68 บจ. ศรี  
สวัสดิ์ พาวเวอร์ 2014 มีภาระค้ำประกันหุ้นกู้ทุกวันที่ยังคงค้างของผู้  
ออกหุ้นกู้จำนวนรวม 40,122.30 ล้านบาท)
- ความเสี่ยงจากการที่บริษัทและบริษัทย่อยถูกร้องเรียน**  
ตามที่มีผู้ร้องทุกข์มายังสำนักงานสภาพัฒนาการเศรษฐกิจและ  
การคลังรวมทั้งกรมสอบสวนคดีพิเศษรับเรื่องร้องเรียนเป็นคดี  
พิเศษตั้งแต่ปี 2567 นั้น ปัจจุบันอธิบดีอัยการสำนักงานคดีพิเศษ  
และอธิบดีกรมสอบสวนคดีพิเศษได้พิจารณาแล้วมีคำสั่งไม่ฟ้อง  
บริษัท และบริษัทย่อยอีก 4 บริษัท ในความผิดฐานร่วมกันให้  
บุคคลอื่นกู้ยืมเงินโดยเรียกเก็บดอกเบี้ยเกินอัตราที่กฎหมาย  
กำหนดไว้

(โปรดศึกษารายละเอียดเพิ่มเติมในส่วนที่ 2 ผู้ออกตราสารหนี้ หัวข้อ  
2.1.2 การบริหารจัดการความเสี่ยง ของแบบแสดงรายการข้อมูลการ  
เสนอขายตราสารหนี้ (แบบ 69-PO-BASE) และหนังสือชี้ชวนสำหรับ  
โครงการหุ้นกู้)

หนังสือชี้ชวน  
โครงการตราสารหนี้  
SCAN HERE



หนังสือชี้ชวน  
หุ้นกู้ที่เสนอขายครั้งนี้  
SCAN HERE

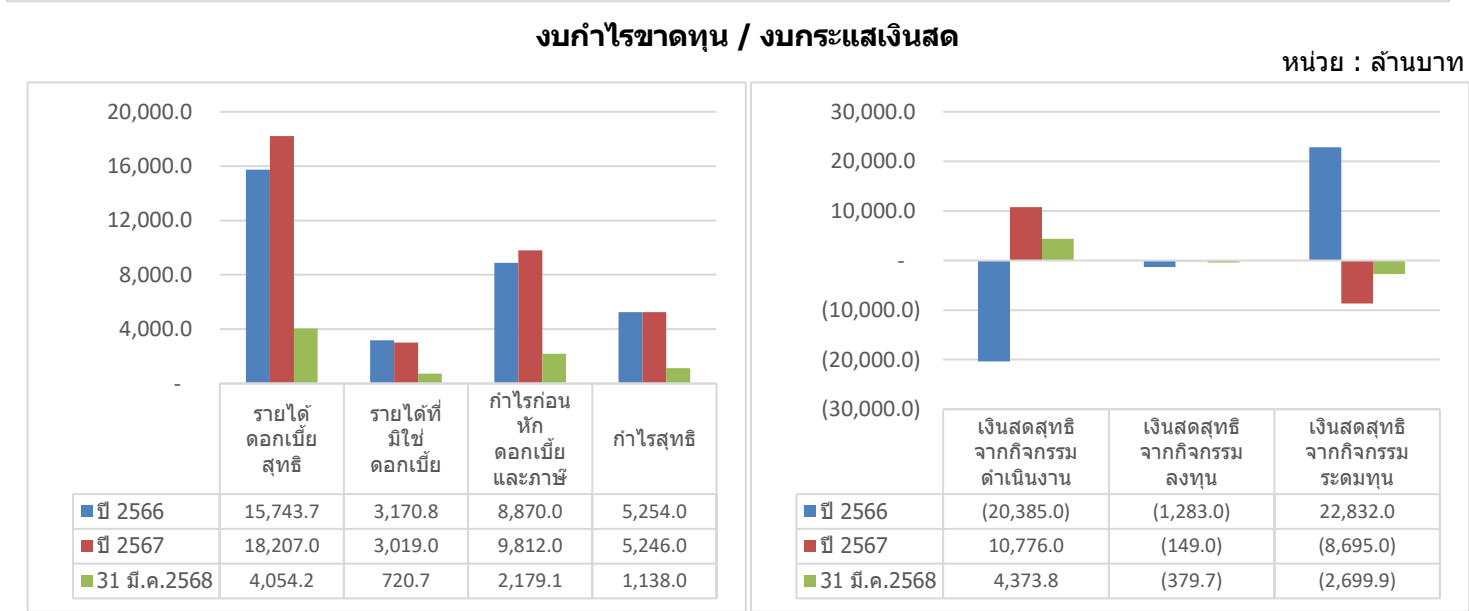
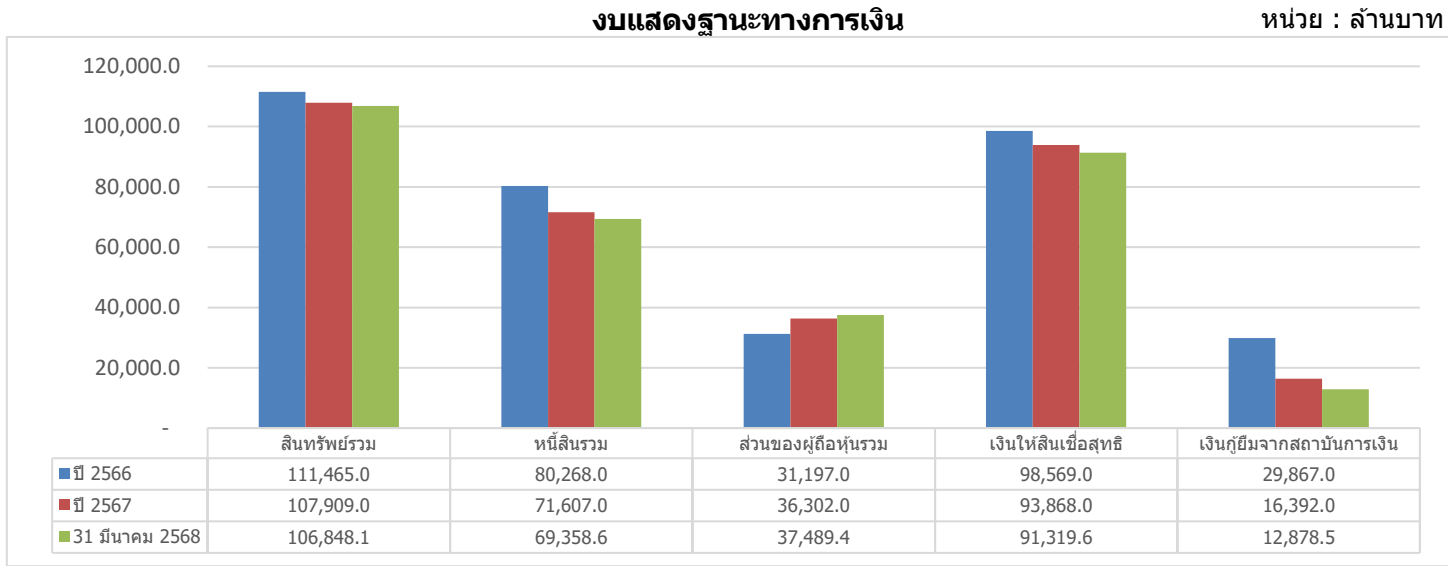


อัตราส่วนทางการเงินที่สำคัญของผู้ถือหุ้นกู้

อัตราส่วนทางการเงิน	ค่าเฉลี่ย อุตสาหกรรม (ล่าสุด) <sup>3</sup>	2566	2567	31 มี.ค. 2568
ความสามารถในการชำระดอกเบี้ย (ICR) (เท่า) <sup>1</sup>	3.42	4.32	3.40	3.34
หนี้สินที่มีภาระดอกเบี้ยต่อกำไรก่อนดอกเบี้ยจ่าย ภาษีเงินได้ ค่าเสื่อมราคา และค่าตัดจำหน่าย (IBD/EBITDA ratio) (เท่า) <sup>2</sup>	8.52	7.76	6.37	6.28*
ความสามารถในการชำระภาระผูกพัน (DSCR) (เท่า) <sup>1</sup>	n/a	0.27	0.33	0.38*
หนี้สินที่มีภาระดอกเบี้ยต่อส่วนของผู้ถือหุ้นรวม (IBD/E ratio) (เท่า) <sup>2</sup>	1.90	2.44	1.90	1.77
เงินกู้ยืมจากสถาบันการเงินต่อหนี้สินที่มีภาระดอกเบี้ย (Loan/IBD) (ร้อยละ)	n/a	39.31	23.79	19.39
อัตรากำไรจากการดำเนินงาน (EBIT margin) (ร้อยละ)	n/a	46.89	46.62	45.64
อัตราผลตอบแทนจากสินทรัพย์ (ROA) (ร้อยละ) <sup>1</sup>	6.59	9.80	8.95	8.90*
อัตราส่วนผลตอบแทนผู้ถือหุ้น (ROE) (ร้อยละ) <sup>1</sup>	n/a	29.47	29.07	25.90*
ส่วนต่างรายได้ดอกเบี้ยสุทธิ (NIM) (ร้อยละ)	n/a	16.93	15.11	15.16*
ค่าเผื่อหนี้สงสัยจะสูญต่อสินเชื่อรวม (allowance for doubtful account to total receivables ratio) (ร้อยละ)	5.73	1.82	2.33	2.22
อัตราส่วนสินเชื่อด้อยคุณภาพ (NPL ratio) (ร้อยละ)	6.59	2.99	3.47	3.64
อัตราส่วนสินเชื่อที่มีความเสี่ยงด้านเครดิตเพิ่มขึ้นอย่างมีนัยสำคัญ (Stage 2 ratio) (ร้อยละ)	n/a	7.98	10.29	9.14

<sup>1</sup> ยิ่งสูงแสดงถึงความสามารถในการชำระคืนหนี้ที่สูง <sup>2</sup> ยิ่งสูงแสดงถึงหนี้ที่สูง <sup>3</sup> ข้อมูลค่าเฉลี่ยอุตสาหกรรมปี 2566 ที่จัดทำขึ้นโดยสมาคมตลาดตราสารหนี้ไทย  
 \*ปรับอัตราส่วนทางการเงินให้เป็นข้อมูลเต็มปี (annualized) โดยนำข้อมูลย้อนหลังมาคำนวณ

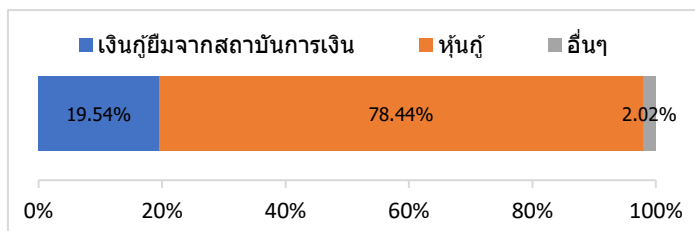
สรุปฐานะการเงินและผลการดำเนินงานตามงบการเงินรวมย้อนหลัง 2 ปี และตั้งแต่ไตรมาส 1 ถึงไตรมาสล่าสุดหรือเท่าที่มีผลการดำเนินงานจริง



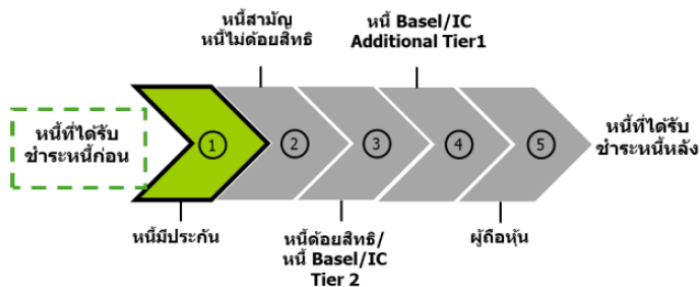
## สัดส่วนหนี้ที่มีภาระดอกเบี้ยของผู้ออกหุ้นกู้

## ลำดับการได้รับชำระหนี้

ณ วันที่ 31 มีนาคม พ.ศ. 2568



\*อื่นๆ ได้แก่ เงินกู้ยืมจากบุคคลที่เกี่ยวข้องกัน และเงินกู้ยืมจากบุคคลภายนอก



## ลักษณะพิเศษและความเสี่ยงสำคัญของหุ้นกู้

- ผู้ออกหุ้นกู้ออกและเสนอขายหุ้นกู้มีประกัน โดยมีผู้ค้ำประกัน ผู้ลงทุนควรพิจารณาความสามารถของผู้ค้ำประกันในการค้ำประกันได้จริงเมื่อผิดนัดชำระ และมูลค่าจำนวนเงินสูงสุดที่ค้ำประกัน
  - การลงทุนในหุ้นกู้ไม่ใช่การฝากเงิน
  - การจัดอันดับความน่าเชื่อถือของหุ้นกู้เป็นเพียงข้อมูลประกอบการตัดสินใจลงทุนเท่านั้น มิใช่สิ่งชี้แนะการซื้อขายตราสารหนี้ที่เสนอขาย และไม่ได้เป็นการรับประกันความสามารถในการชำระหนี้ของผู้ออกหุ้นกู้
  - ตลาดตราสารหนี้ในประเทศไทยมีสภาพคล่องต่ำ การขายตราสารก่อนครบกำหนดไถ่ถอนในตลาดรองนั้นอาจได้รับมูลค่าขายตราสารลดลงหรือเพิ่มขึ้นได้ โดยขึ้นอยู่กับสถานะและความต้องการของตลาดในขณะนั้น
  - ผู้ลงทุนอาจต้องพร้อมถือหุ้นกู้จนครบกำหนด เนื่องจากการขายก่อนครบกำหนดอาจทำได้ยาก หรือขายได้ต่ำกว่ามูลค่าที่ตราไว้หรือราคาซื้อขาย
  - ทรัพย์สินหลักที่ใช้ในการประกอบธุรกิจที่ไม่มีภาระผูกพันตามงบการเงินเฉพาะกิจการของบริษัทมีมูลค่ารวมทั้งสิ้น 18.54 ล้านบาท ซึ่งคิดเป็นร้อยละ 0.03 ของทรัพย์สินรวมตามงบการเงินเฉพาะกิจการของบริษัท (ตามงบการเงิน ณ วันที่ 31 มีนาคม 2568)
  - ผู้ออกหุ้นกู่มีการกำหนดข้อห้ามในการก่อภาระผูกพันเหนือทรัพย์สิน และ/หรือ รายได้สำคัญที่ใช้ในการประกอบธุรกิจของผู้ออกหุ้นกู้ อย่างไรก็ดี ข้อกำหนดดังกล่าวมิได้ครอบคลุมถึงการก่อภาระผูกพันทั้งหมด และมีข้อยกเว้นให้ผู้ออกหุ้นกู้สามารถก่อภาระผูกพันได้บางกรณี ตามที่ได้กำหนดไว้ในข้อกำหนดสิทธิ ซึ่งการก่อภาระผูกพันดังกล่าวอาจส่งผลให้ผู้ลงทุนในหุ้นกู้มีสิทธิโดยกว่าเจ้าหนี้ที่มีบุริมสิทธิเหนือทรัพย์สินของผู้ออกหุ้นกู้น่าไปก่อภาระผูกพันได้
- (โปรดศึกษารายละเอียดเพิ่มเติมในส่วนที่ 2 ผู้ออกตราสารหนี้ หัวข้อ 2.1.2 การบริหารจัดการความเสี่ยง ของแบบแสดงรายการข้อมูลการเสนอขายตราสารหนี้ (แบบ 69-PO-BASE) และหนังสือชี้ชวน)

## คำเตือนและข้อมูลแจ้งเตือนอื่น

### คำเตือน

- การอนุมัติจากสำนักงาน ก.ล.ด. ไม่ได้หมายความว่าแนะนำให้ลงทุน ประกันการชำระหนี้ ผลตอบแทน เงินต้น หรือรับรองความถูกต้องของข้อมูล
- ข้อมูลสรุปนี้เป็นส่วนหนึ่งของหนังสือชี้ชวน (filing) สำหรับหุ้นกู้ที่ออกในครั้งนี้ ซึ่งเป็นข้อมูลสรุปเกี่ยวกับการเสนอขาย ลักษณะและความเสี่ยงของหุ้นกู้และผู้ออกหุ้นกู้ ดังนั้น ผู้ลงทุนต้องวิเคราะห์ความเสี่ยงและศึกษาข้อมูลจากหนังสือชี้ชวน (filing) ดังกล่าว

### ข้อมูลแจ้งเตือนอื่น

- ณ วันที่ 10 มิถุนายน พ.ศ. 2568 ผู้ออกหุ้นกู้ไม่มีประวัติการผิดนัดชำระหนี้ดอกเบี้ยหรือเงินต้นของตราสารหนี้ หรือผิดนัดชำระหนี้เงินกู้ยืมจากธนาคารพาณิชย์ บริษัทเงินทุน บริษัทเครดิตฟองซิเอร์ หรือสถาบันการเงินที่มีกฎหมายเฉพาะจัดตั้งขึ้นโดยดูประวัติย้อนหลัง 3 ปีจากบริษัทข้อมูลเครดิตแห่งชาติและงบการเงินที่ตรวจสอบโดยผู้สอบบัญชีรับอนุญาต
- ณ วันที่ 10 มิถุนายน พ.ศ. 2568 ผู้แทนผู้ถือหุ้นกู้ ได้แก่ บริษัทหลักทรัพย์ เอเซีย พลัส จำกัด ไม่มีสถานะเป็นเจ้าหนี้ของผู้ออกหุ้นกู้
- ผู้จัดการการจัดจำหน่ายหุ้นกู้มีความเกี่ยวข้องกับผู้ออกหุ้นกู้ในลักษณะที่อาจก่อให้เกิด conflict of interest คือ
  - (1) ธนาคารกสิกรไทย จำกัด (มหาชน) มีสถานะเป็นเจ้าหนี้ของผู้ออกหุ้นกู้
  - (2) บริษัทหลักทรัพย์ กรุงไทย เอ็กซ์สปริง จำกัด และผู้ออกหุ้นกู้ มีบุคคลเดียวกันที่ดำรงตำแหน่งกรรมการของทั้งสองแห่ง โดยนายพินิจ พัวพันธ์ดำรงตำแหน่งกรรมการของบริษัทหลักทรัพย์ กรุงไทย เอ็กซ์สปริง จำกัด และดำรงตำแหน่งกรรมการของผู้ออกหุ้นกู้ด้วย
  - (3) ธนาคาร ซีไอเอ็มบี ไทย จำกัด (มหาชน) บริษัทหลักทรัพย์ เกียรตินาคินภัทร จำกัด (มหาชน) บริษัทหลักทรัพย์ กรุงไทย เอ็กซ์สปริง จำกัด บริษัทหลักทรัพย์ เคจีไอ (ประเทศไทย) จำกัด (มหาชน) บริษัทหลักทรัพย์ ซีจีเอส อินเตอร์เนชันแนล (ประเทศไทย) จำกัด บริษัทหลักทรัพย์ ทรินิตี้ จำกัด บริษัทหลักทรัพย์ ธนชาด จำกัด (มหาชน) บริษัทหลักทรัพย์ บียอนด์ จำกัด (มหาชน) บริษัทหลักทรัพย์ บลูเบลล์ จำกัด บริษัทหลักทรัพย์ พาย จำกัด (มหาชน) บริษัทหลักทรัพย์ เมย์แบงก์ (ประเทศไทย) จำกัด (มหาชน) บริษัทหลักทรัพย์ หยวนต้า (ประเทศไทย) จำกัด บริษัทหลักทรัพย์ เอเซีย พลัส จำกัด บริษัทหลักทรัพย์ โกลเบล็ก จำกัด และ บริษัทหลักทรัพย์ ดาโอ (ประเทศไทย) จำกัด (มหาชน) อาจมีการทำการซื้อขายหลักทรัพย์ของผู้ออกหุ้นกู้หรือซื้อขายหรือออกหลักทรัพย์ที่มีการอ้างอิงถึงราคาของหลักทรัพย์ของผู้ออกหุ้นกู้ ซึ่งเป็นไปตามธุรกิจปกติของธนาคารพาณิชย์และบริษัทหลักทรัพย์ (แล้วแต่กรณี) รวมถึง บริษัท เอเซีย พลัส กรุป โฮลดิ้งส์ จำกัด (มหาชน) ซึ่งเป็นบริษัทแม่ของบริษัทหลักทรัพย์ เอเซีย พลัส จำกัด และ บริษัท โกลเบล็ก โฮลดิ้ง แมนเนจเม้นท์ จำกัด (มหาชน) ซึ่งเป็นบริษัทแม่ของบริษัทหลักทรัพย์ โกลเบล็ก จำกัด ที่อาจทำธุรกรรมดังกล่าวเช่นเดียวกัน ฉะนั้น ผู้จัดการการจัดจำหน่ายหุ้นกูดังกล่าว รวมถึงบริษัท เอเซีย พลัส กรุป โฮลดิ้งส์ จำกัด (มหาชน) และบริษัท โกลเบล็ก โฮลดิ้ง แมนเนจเม้นท์ จำกัด (มหาชน) อาจมีสถานะเป็นเจ้าหนี้และ/หรือ ผู้ถือหุ้นของผู้ออกหุ้นกู้ด้วย
- หุ้นกู้แต่ละชุดอาจมีอายุของหุ้นกู้ และ/หรือ ความเสี่ยงของหุ้นกู้แตกต่างกัน โดยหุ้นกู้ที่มีอายุมากกว่าจะมีความเสี่ยงที่สูงกว่า
- บริษัทไม่มีประวัติการใช้เงินผิดวัตถุประสงค์ภายในช่วงระยะเวลา 3 ปีย้อนหลังก่อนวันออกหุ้นกู้ในครั้งนี้



## Factsheet

## บริษัท ศรีสวัสดิ์ คอร์ปอเรชั่น จำกัด (มหาชน) ("ผู้ออกหุ้นกู้" หรือ "บริษัท")

ลักษณะการประกอบธุรกิจ: ให้บริการสินเชื่อรายย่อยภายใต้เครื่องหมายบริการ "ศรีสวัสดิ์ เงินสด ทันใจ"

สถานะการเป็นบริษัทจดทะเบียนในตลาดหลักทรัพย์แห่งประเทศไทย (listed): ☒ เป็น ☐ ไม่เป็น

เสนอขายหุ้นกู้ชนิดระบุชื่อผู้ถือ ประเภทไม่ด้อยสิทธิ มีประกัน และมีผู้แทนผู้ถือหุ้นกู้

**"หุ้นกู้มีประกัน โดยมีผู้ค้ำประกันของบริษัท ศรีสวัสดิ์ คอร์ปอเรชั่น จำกัด (มหาชน) ครั้งที่ 2/2568 ชุดที่ 3 ครอบคลุมปี พ.ศ. 2573" ("หุ้นกู้")**

ซึ่งออกภายใต้โครงการหุ้นกู้มีประกันของบริษัท ศรีสวัสดิ์ คอร์ปอเรชั่น จำกัด (มหาชน) ปี พ.ศ. 2567 วงเงิน 100,000,000,000 บาท ระยะเวลาเสนอขาย: วันที่ [22 – 24 กรกฎาคม] พ.ศ. 2568

## ลักษณะตราสารหนี้

อายุ: 5 ปี  
อัตราดอกเบี้ยคงที่: ร้อยละ [4.10] ต่อปี  
งวดการชำระดอกเบี้ย: จ่ายดอกเบี้ยทุก ๆ 3 เดือน  
การไถ่ถอนก่อนกำหนด: ไม่มี  
มูลค่าการเสนอขายรวม: ไม่เกิน [•] บาท

ผู้ค้ำประกัน: บริษัท ศรีสวัสดิ์ พาวเวอร์ 2014 จำกัด ได้ออกสัญญาค้ำประกันสำหรับหุ้นกู้ ฉบับลงวันที่ [25 กรกฎาคม] พ.ศ. 2568 ให้แก่ผู้แทนผู้ถือหุ้นกู้เพื่อประโยชน์ของผู้ถือหุ้นกู้ ("สัญญาค้ำประกัน") ทั้งนี้ โปรดพิจารณารายละเอียดของสัญญาค้ำประกัน ตามที่ระบุไว้ในเอกสารแนบท้าย 1 ของข้อกำหนดสิทธิ ซึ่งได้มีการเพิ่มเติมหรือเปลี่ยนแปลงตามข้อกำหนดภายใต้เอกสารแสดงรายละเอียดหุ้นกู้ที่เกี่ยวข้อง

ผู้แทนผู้ถือหุ้นกู้: บริษัทหลักทรัพย์ เอเซีย พลัส จำกัด  
วัตถุประสงค์การใช้เงิน: เพื่อชำระคืนหนี้จากการออกตราสารหนี้ (roll over) ภายในเดือนกันยายน พ.ศ. 2568 [และ/หรือ] ซื้อทรัพย์สิน ลงทุน หรือ เป็นเงินค่าใช้จ่าย ในกิจการที่เกี่ยวข้องกับการดำเนินธุรกิจในปัจจุบัน ภายในเดือนมกราคม พ.ศ. 2569]

## อันดับความน่าเชื่อถือของหุ้นกู้

อันดับ : "A-" แนวโน้ม : "Stable"

เมื่อวันที่: 4 มิถุนายน พ.ศ. 2568

โดย : บริษัท ฟีทซ์ เรตติ้งส์ (ประเทศไทย) จำกัด

ผู้ออกหุ้นกู้จะจัดให้มีการจัดอันดับความน่าเชื่อถือของหุ้นกู้จากสถาบันจัดอันดับความน่าเชื่อถือที่สำนักงาน ก.ล.ด. ให้ความเห็นชอบตลอดอายุของหุ้นกู้

## รายละเอียดสำคัญอื่น

วันออกหุ้นกู้: วันที่ [25 กรกฎาคม] พ.ศ. 2568

วันครบกำหนดไถ่ถอนหุ้นกู้: วันที่ [25 กรกฎาคม] พ.ศ. 2573

ประเภทการเสนอขาย: เสนอขายต่อประชาชนเป็นการทั่วไป (โดยให้บุคคลธรรมดาที่เป็นผู้ลงทุนสถาบันจองซื้อในฐานะผู้ลงทุนทั่วไปเท่านั้น)

ผู้จัดการการจัดจำหน่ายหุ้นกู้:

สำหรับการเสนอขายต่อผู้ลงทุนทั่วไปและผู้ลงทุนสถาบัน

ธนาคาร ซีไอเอ็มบี ไทย จำกัด (มหาชน)

บริษัทหลักทรัพย์ เกียรตินาคินภัทร จำกัด (มหาชน)

บริษัทหลักทรัพย์ กรุงไทย เอ็กซ์สเปิร์ก จำกัด

บริษัทหลักทรัพย์ โกลเบล็ก จำกัด

บริษัทหลักทรัพย์ เคจีไอ (ประเทศไทย) จำกัด (มหาชน)

บริษัทหลักทรัพย์ ซีจีเอส อินเทอร์เน็ตชั่นแนล (ประเทศไทย) จำกัด

บริษัทหลักทรัพย์ ดาโอ (ประเทศไทย) จำกัด (มหาชน)

บริษัทหลักทรัพย์ ทรินิตี้ จำกัด

บริษัทหลักทรัพย์ ธนชาต จำกัด (มหาชน)

บริษัทหลักทรัพย์ บียอนด์ จำกัด (มหาชน)

บริษัทหลักทรัพย์ บลูเบลล์ จำกัด

บริษัทหลักทรัพย์ พาย จำกัด (มหาชน)

บริษัทหลักทรัพย์ เมย์แบงก์ (ประเทศไทย) จำกัด (มหาชน)

บริษัทหลักทรัพย์ หยวนต้า (ประเทศไทย) จำกัด

บริษัทหลักทรัพย์ เอเชีย พลัส จำกัด

สำหรับการเสนอขายต่อผู้ลงทุนสถาบันและผู้ลงทุนประเภทสหกรณ์ออมทรัพย์ (ไม่รวมถึงผู้ลงทุนที่เป็นบุคคลธรรมดา)

ธนาคารกสิกรไทย จำกัด (มหาชน)

นายทะเบียนหุ้นกู้: ธนาคารทหารไทยธนชาต จำกัด (มหาชน)

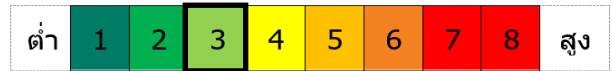
## ข้อกำหนดในการดำรงอัตราส่วนทางการเงิน

ผู้ออกหุ้นกู้จะดำรงไว้ซึ่งอัตราส่วนของ "หนี้สิน" ต่อ "ส่วนของผู้ถือหุ้น" (Debt to Equity Ratio) เป็นอัตราส่วนไม่เกิน 6:1 ณ วันสิ้นงวดบัญชีของแต่ละปี ตลอดอายุของหุ้นกู้ โดย ณ วันที่ 31 มีนาคม พ.ศ. 2568 อัตราส่วนดังกล่าวมีค่าเท่ากับ 1.77 เท่า

ทั้งนี้ โปรดพิจารณาค่าจำกัดความของ "หนี้สิน" (Debt) และ "ส่วนของผู้ถือหุ้น" (Shareholders' Equity) รวมถึงรายละเอียดเพิ่มเติมในข้อ 6.2.13 ของข้อกำหนดสิทธิ

## ระดับความเสี่ยง

(พิจารณาจากอายุตราสารและอันดับความน่าเชื่อถือ)



## ผลตอบแทนของตราสารรุ่นอื่นในตลาด (YTM)

หุ้นกู้ที่มีอายุและอันดับความน่าเชื่อถือเท่ากันให้ผลตอบแทนร้อยละ [•] ต่อปี (ณ วันที่ [•] พ.ศ. 2568) ซึ่งจัดทำโดยสมาคมตลาดตราสารหนี้ไทย

## ความเสี่ยงของผู้ออกหุ้นกู้

- ความเสี่ยงจากแนวโน้มการเกิดหนี้สูญสูงขึ้น** การดำเนินธุรกิจให้สินเชื่อของผู้ออกหุ้นกู้มีความเสี่ยงอาจเกิดหนี้เสียที่ไม่ก่อให้เกิดรายได้ ("NPL") หากขาดความระมัดระวังในการพิจารณาอนุมัติสินเชื่อ หรือขาดระบบการควบคุมภายในที่ดี
- ความเสี่ยงจากการไม่สามารถติดตามหลักประกันได้** เนื่องจากหลักประกันสินเชื่อโดยส่วนใหญ่ของกลุ่มบริษัท เป็นสิ่งหามทรัพย์ ได้แก่ รถยนต์ รถจักรยานยนต์ ซึ่งมีความยากในการติดตามหลักประกันหากลูกค้าค้างชำระค่างวด มากกว่าหลักประกันประเภทอสังหาริมทรัพย์อื่นๆ เช่น บ้าน ที่ดิน เป็นต้น หากกลุ่มบริษัทฯ ไม่สามารถติดตามหลักประกันเพื่อนำมาขายและชำระหนี้ได้ ก็จะส่งผลกระทบต่อธุรกิจ ฐานะการเงินและผลการดำเนินงานของกลุ่มบริษัทฯ โดยตรง
- ความเสี่ยงจากการแข่งขันในอุตสาหกรรม** ธุรกิจของผู้ออกหุ้นกู้เป็นธุรกิจที่ไม่ต้องมีการลงทุนในเครื่องมือ และอุปกรณ์สำหรับการดำเนินงานเป็นจำนวนมาก และไม่จำเป็นต้องได้รับอนุญาตจากหน่วยงานใด ทำให้ผู้ประกอบการรายใหม่สามารถเข้ามาแข่งขันได้โดยไม่มีข้อจำกัด เพียงมีแหล่งเงินทุนสำหรับการปล่อยสินเชื่อเท่านั้น ทำให้มีคู่แข่งรายใหม่เข้ามาในอุตสาหกรรมมากขึ้น
- ความเสี่ยงของผู้ค้ำประกัน** บริษัท ศรีสวัสดิ์ พาวเวอร์ 2014 จำกัด หรือ ผู้ค้ำประกัน เป็นบริษัทที่ผู้ออกหุ้นกู้ถือหุ้นร้อยละ 99.99 และผลการดำเนินงานของผู้ค้ำประกันมีผลต่อความสามารถในการชำระหนี้ของผู้ออกหุ้นกู้อย่างมาก มีนัยสำคัญ กล่าวคือถ้าผลการดำเนินงานของผู้ค้ำประกันไม่เป็นไปตามที่คาดหวังอาจทำให้ผู้ค้ำประกันไม่สามารถชดเชยให้ผู้ถือหุ้นกู้ได้ (ณ วันที่ 10 มิ.ย. 68 บจ. ศรีสวัสดิ์ พาวเวอร์ 2014 มีภาระค้ำประกันหุ้นกู้ทุกวันที่ยังคงค้างของผู้ถือหุ้นกู้จำนวนรวม 40,122.30 ล้านบาท)
- ความเสี่ยงจากการที่บริษัทและบริษัทย่อยถูกร้องเรียน** ตามที่มีผู้ร้องทุกข์มายังสำนักงานสภาพัฒนาการเศรษฐกิจและนวัตกรรมรวมทั้งกรมสอบสวนคดีพิเศษรับเรื่องร้องเรียนเป็นคดีพิเศษตั้งแต่ปี 2567 นั้น ปัจจุบันอธิบดีอัยการสำนักงานคดีพิเศษและอธิบดีกรมสอบสวนคดีพิเศษได้พิจารณาแล้วมีคำสั่งไม่ฟ้องบริษัท และบริษัทย่อยอีก 4 บริษัท ในความผิดฐานร่วมกันให้บุคคลอื่นกู้ยืมเงินโดยเรียกเก็บดอกเบี้ยเกินอัตราที่กฎหมายกำหนดไว้

(โปรดศึกษารายละเอียดเพิ่มเติมในส่วนที่ 2 ผู้ออกตราสารหนี้ หัวข้อ 2.1.2 การบริหารจัดการความเสี่ยง ของแบบแสดงรายการข้อมูลการเสนอขายตราสารหนี้ (แบบ 69-PO-BASE) และหนังสือชี้ชวนสำหรับโครงการหุ้นกู้)

หนังสือชี้ชวน  
โครงการตราสารหนี้  
SCAN HERE



หนังสือชี้ชวน  
หุ้นกู้ที่เสนอขายครั้งนี้  
SCAN HERE

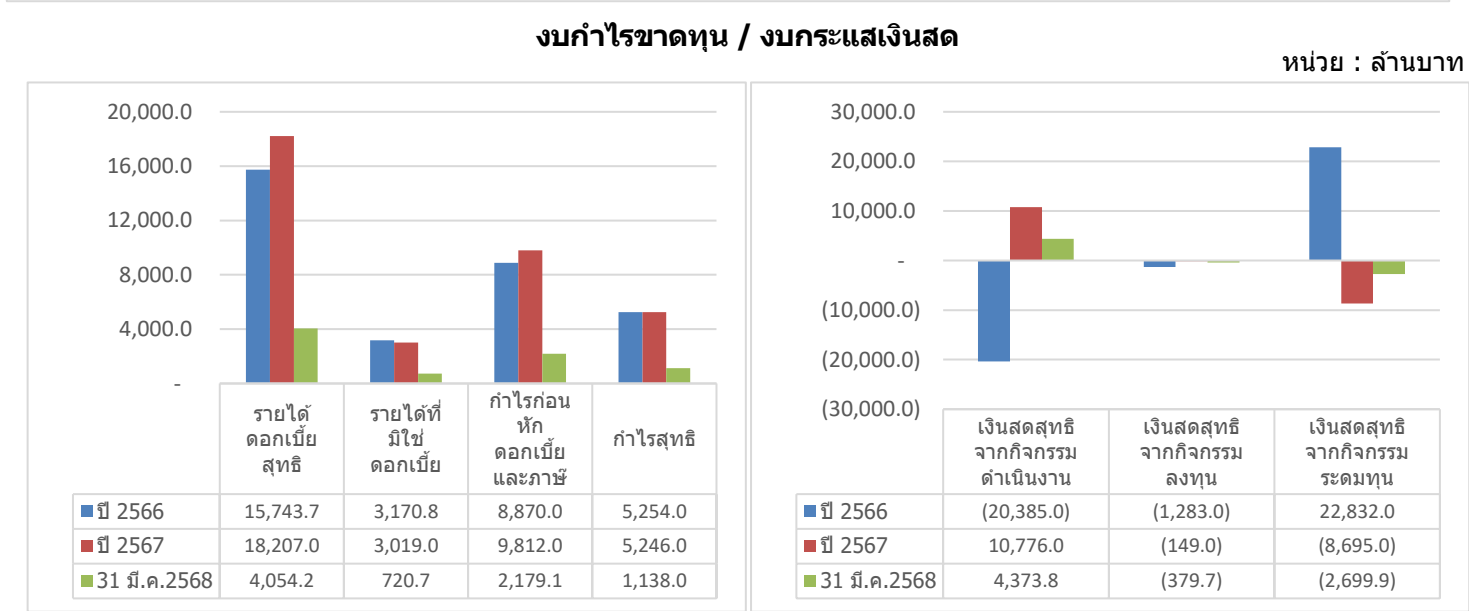
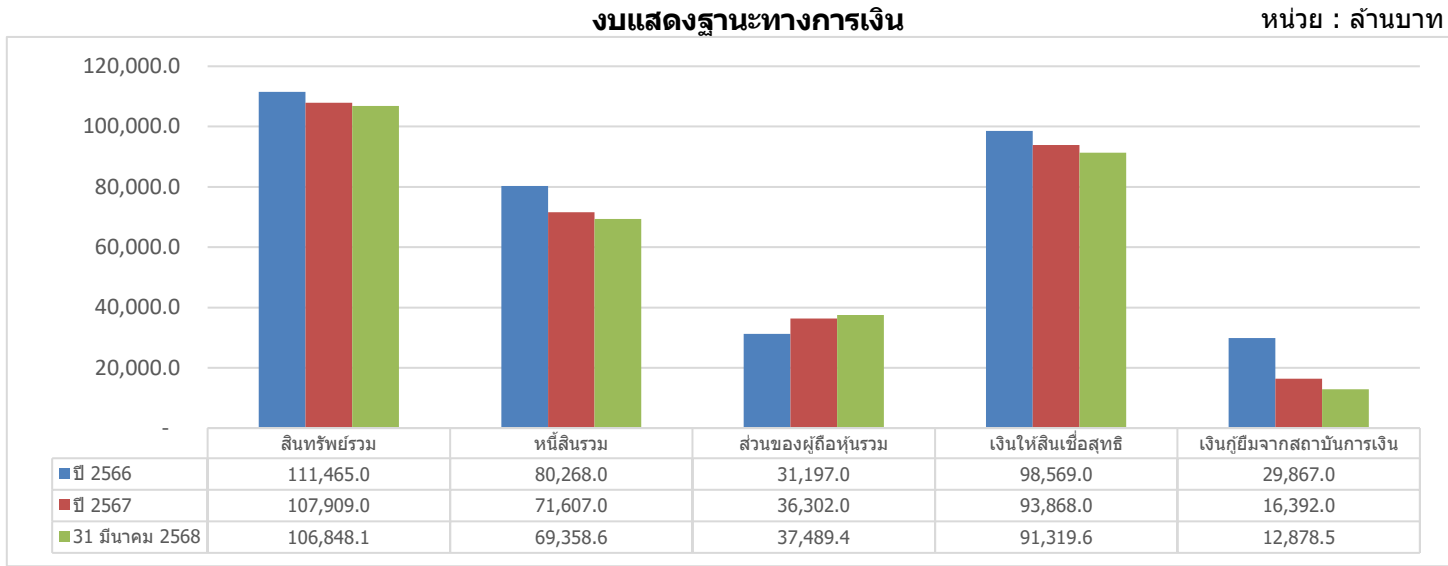


อัตราส่วนทางการเงินที่สำคัญของผู้ถือหุ้นกู้

อัตราส่วนทางการเงิน	ค่าเฉลี่ย อุตสาหกรรม (ล่าสุด) <sup>3</sup>	2566	2567	31 มี.ค. 2568
ความสามารถในการชำระดอกเบี้ย (ICR) (เท่า) <sup>1</sup>	3.42	4.32	3.40	3.34
หนี้สินที่มีภาระดอกเบี้ยต่อกำไรก่อนดอกเบี้ยจ่าย ภาษีเงินได้ ค่าเสื่อมราคา และค่าตัดจำหน่าย (IBD/EBITDA ratio) (เท่า) <sup>2</sup>	8.52	7.76	6.37	6.28*
ความสามารถในการชำระภาระผูกพัน (DSCR) (เท่า) <sup>1</sup>	n/a	0.27	0.33	0.38*
หนี้สินที่มีภาระดอกเบี้ยต่อส่วนของผู้ถือหุ้นรวม (IBD/E ratio) (เท่า) <sup>2</sup>	1.90	2.44	1.90	1.77
เงินกู้ยืมจากสถาบันการเงินต่อหนี้สินที่มีภาระดอกเบี้ย (Loan/IBD) (ร้อยละ)	n/a	39.31	23.79	19.39
อัตรากำไรจากการดำเนินงาน (EBIT margin) (ร้อยละ)	n/a	46.89	46.62	45.64
อัตราผลตอบแทนจากสินทรัพย์ (ROA) (ร้อยละ) <sup>1</sup>	6.59	9.80	8.95	8.90*
อัตราส่วนผลตอบแทนผู้ถือหุ้น (ROE) (ร้อยละ) <sup>1</sup>	n/a	29.47	29.07	25.90*
ส่วนต่างรายได้ดอกเบี้ยสุทธิ (NIM) (ร้อยละ)	n/a	16.93	15.11	15.16*
ค่าเผื่อหนี้สงสัยจะสูญต่อสินเชื่อรวม (allowance for doubtful account to total receivables ratio) (ร้อยละ)	5.73	1.82	2.33	2.22
อัตราส่วนสินเชื่อด้อยคุณภาพ (NPL ratio) (ร้อยละ)	6.59	2.99	3.47	3.64
อัตราส่วนสินเชื่อที่มีความเสี่ยงด้านเครดิตเพิ่มขึ้นอย่างมีนัยสำคัญ (Stage 2 ratio) (ร้อยละ)	n/a	7.98	10.29	9.14

<sup>1</sup> ยิ่งสูงแสดงถึงความสามารถในการชำระคืนหนี้ที่สูง <sup>2</sup> ยิ่งสูงแสดงถึงหนี้ที่สูง <sup>3</sup> ข้อมูลค่าเฉลี่ยอุตสาหกรรมปี 2566 ที่จัดทำขึ้นโดยสมาคมตลาดตราสารหนี้ไทย  
 \*ปรับอัตราส่วนทางการเงินให้เป็นข้อมูลเต็มปี (annualized) โดยนำข้อมูลย้อนหลังมาคำนวณ

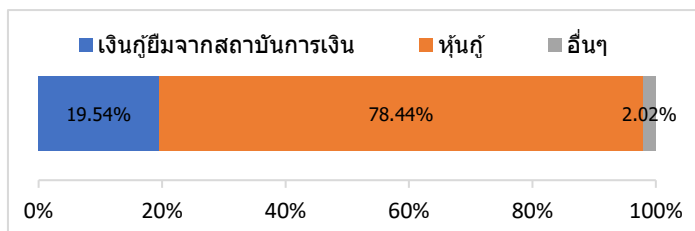
สรุปฐานะการเงินและผลการดำเนินงานตามงบการเงินรวมย้อนหลัง 2 ปี และตั้งแต่ไตรมาส 1 ถึงไตรมาสล่าสุดหรือเท่าที่มีผลการดำเนินงานจริง



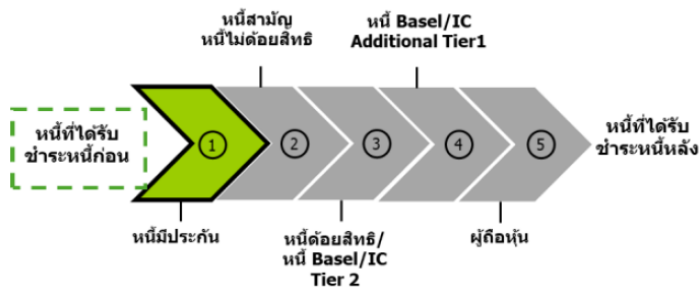
## สัดส่วนหนี้ที่มีภาระดอกเบี้ยของผู้ออกหุ้นกู้

## ลำดับการได้รับชำระหนี้

ณ วันที่ 31 มีนาคม พ.ศ. 2568



\*อื่นๆ ได้แก่ เงินกู้ยืมจากบุคคลที่เกี่ยวข้องกัน และเงินกู้ยืมจากบุคคลภายนอก



## ลักษณะพิเศษและความเสี่ยงสำคัญของหุ้นกู้

- ผู้ออกหุ้นกู้ออกและเสนอขายหุ้นกู้มีประกัน โดยมีผู้ค้ำประกัน ผู้ลงทุนควรพิจารณาความสามารถของผู้ค้ำประกันในการค้ำประกันได้จริงเมื่อผิดนัดชำระ และมูลค่าจำนวนเงินสูงสุดที่ค้ำประกัน
  - การลงทุนในหุ้นกู้ไม่ใช่การฝากเงิน
  - การจัดอันดับความน่าเชื่อถือของหุ้นกู้เป็นเพียงข้อมูลประกอบการตัดสินใจลงทุนเท่านั้น มิใช่สิ่งชี้แนะการซื้อขายตราสารหนี้ที่เสนอขาย และไม่ได้เป็นการรับประกันความสามารถในการชำระหนี้ของผู้ออกหุ้นกู้
  - ตลาดตราสารหนี้ในประเทศไทยมีสภาพคล่องต่ำ การขายตราสารก่อนครบกำหนดไถ่ถอนในตลาดรองนั้นอาจได้รับมูลค่าขายตราสารลดลงหรือเพิ่มขึ้นได้ โดยขึ้นอยู่กับสถานะและความต้องการของตลาดในขณะนั้น
  - ผู้ลงทุนอาจต้องพร้อมถือหุ้นกู้จนครบกำหนด เนื่องจากการขายก่อนครบกำหนดอาจทำได้ยาก หรือขายได้ต่ำกว่ามูลค่าที่ตราไว้หรือราคาซื้อขาย
  - ทรัพย์สินหลักที่ใช้ในการประกอบธุรกิจที่ไม่มีภาระผูกพันตามงบการเงินเฉพาะกิจการของบริษัทมีมูลค่ารวมทั้งสิ้น 18.54 ล้านบาท ซึ่งคิดเป็นร้อยละ 0.03 ของทรัพย์สินรวมตามงบการเงินเฉพาะกิจการของบริษัท (ตามงบการเงิน ณ วันที่ 31 มีนาคม 2568)
  - ผู้ออกหุ้นกู่มีการกำหนดข้อห้ามในการก่อภาระผูกพันเหนือทรัพย์สิน และ/หรือ รายได้สำคัญที่ใช้ในการประกอบธุรกิจของผู้ออกหุ้นกู้ อย่างไรก็ดี ข้อกำหนดดังกล่าวมิได้ครอบคลุมถึงการก่อภาระผูกพันทั้งหมด และมีข้อยกเว้นให้ผู้ออกหุ้นกู้สามารถก่อภาระผูกพันได้บางกรณี ตามที่ได้กำหนดไว้ในข้อกำหนดสิทธิ ซึ่งการก่อภาระผูกพันดังกล่าวอาจส่งผลให้ผู้ลงทุนในหุ้นกู้มีสิทธิโดยกว่าเจ้าหนี้ที่มีบุริมสิทธิเหนือทรัพย์สินของผู้ออกหุ้นกู้น่าไปก่อภาระผูกพันได้
- (โปรดศึกษารายละเอียดเพิ่มเติมในส่วนที่ 2 ผู้ออกตราสารหนี้ หัวข้อ 2.1.2 การบริหารจัดการความเสี่ยง ของแบบแสดงรายการข้อมูลการเสนอขายตราสารหนี้ (แบบ 69-PO-BASE) และหนังสือชี้ชวน)

## คำเตือนและข้อมูลแจ้งเตือนอื่น

### คำเตือน

- การอนุมัติจากสำนักงาน ก.ล.ด. ไม่ได้หมายความว่าแนะนำให้ลงทุน ประกันการชำระหนี้ ผลตอบแทน เงินต้น หรือรับรองความถูกต้องของข้อมูล
- ข้อมูลสรุปนี้เป็นส่วนหนึ่งของหนังสือชี้ชวน (filing) สำหรับหุ้นกู้ที่ออกในครั้งนี้ ซึ่งเป็นข้อมูลสรุปเกี่ยวกับการเสนอขาย ลักษณะและความเสี่ยงของหุ้นกู้และผู้ออกหุ้นกู้ ดังนั้น ผู้ลงทุนต้องวิเคราะห์ความเสี่ยงและศึกษาข้อมูลจากหนังสือชี้ชวน (filing) ดังกล่าว

### ข้อมูลแจ้งเตือนอื่น

- ณ วันที่ 10 มิถุนายน พ.ศ. 2568 ผู้ออกหุ้นกู้ไม่มีประวัติการผิดนัดชำระหนี้ดอกเบี้ยหรือเงินต้นของตราสารหนี้ หรือผิดนัดชำระหนี้เงินกู้ยืมจากธนาคารพาณิชย์ บริษัทเงินทุน บริษัทเครดิตฟองซิเอร์ หรือสถาบันการเงินที่มีกฎหมายเฉพาะจัดตั้งขึ้นโดยดูประวัติย้อนหลัง 3 ปีจากบริษัทข้อมูลเครดิตแห่งชาติและงบการเงินที่ตรวจสอบโดยผู้สอบบัญชีรับอนุญาต
- ณ วันที่ 10 มิถุนายน พ.ศ. 2568 ผู้แทนผู้ถือหุ้นกู้ ได้แก่ บริษัทหลักทรัพย์ เอเซีย พลัส จำกัด ไม่มีสถานะเป็นเจ้าหนี้ของผู้ออกหุ้นกู้
- ผู้จัดการการจัดจำหน่ายหุ้นกู้มีความเกี่ยวข้องกับผู้ออกหุ้นกู้ในลักษณะที่อาจก่อให้เกิด conflict of interest คือ
  - (1) ธนาคารกสิกรไทย จำกัด (มหาชน) มีสถานะเป็นเจ้าหนี้ของผู้ออกหุ้นกู้
  - (2) บริษัทหลักทรัพย์ กรุงไทย เอ็กซ์สปริง จำกัด และผู้ออกหุ้นกู้ มีบุคคลเดียวกันที่ดำรงตำแหน่งกรรมการของทั้งสองแห่ง โดยนายพินิจ พัวพันธ์ดำรงตำแหน่งกรรมการของบริษัทหลักทรัพย์ กรุงไทย เอ็กซ์สปริง จำกัด และดำรงตำแหน่งกรรมการของผู้ออกหุ้นกู้ด้วย
  - (3) ธนาคาร ซีไอเอ็มบี ไทย จำกัด (มหาชน) บริษัทหลักทรัพย์ เกียรตินาคินภัทร จำกัด (มหาชน) บริษัทหลักทรัพย์ กรุงไทย เอ็กซ์สปริง จำกัด บริษัทหลักทรัพย์ เคจีไอ (ประเทศไทย) จำกัด (มหาชน) บริษัทหลักทรัพย์ ซีจีเอส อินเตอร์เนชันแนล (ประเทศไทย) จำกัด บริษัทหลักทรัพย์ ทรินิตี้ จำกัด บริษัทหลักทรัพย์ ธนชาด จำกัด (มหาชน) บริษัทหลักทรัพย์ บียอนด์ จำกัด (มหาชน) บริษัทหลักทรัพย์ บลูเบลล์ จำกัด บริษัทหลักทรัพย์ พาย จำกัด (มหาชน) บริษัทหลักทรัพย์ เมย์แบงก์ (ประเทศไทย) จำกัด (มหาชน) บริษัทหลักทรัพย์ หยวนต้า (ประเทศไทย) จำกัด บริษัทหลักทรัพย์ เอเซีย พลัส จำกัด บริษัทหลักทรัพย์ โกลเบล็ก จำกัด และ บริษัทหลักทรัพย์ ดาโอ (ประเทศไทย) จำกัด (มหาชน) อาจมีการทำการซื้อขายหลักทรัพย์ของผู้ออกหุ้นกู้หรือซื้อขายหรือออกหลักทรัพย์ที่มีการอ้างอิงถึงราคาของหลักทรัพย์ของผู้ออกหุ้นกู้ ซึ่งเป็นไปตามธุรกิจปกติของธนาคารพาณิชย์และบริษัทหลักทรัพย์ (แล้วแต่กรณี) รวมถึง บริษัท เอเซีย พลัส กรุป โฮลดิ้งส์ จำกัด (มหาชน) ซึ่งเป็นบริษัทแม่ของบริษัทหลักทรัพย์ เอเซีย พลัส จำกัด และ บริษัท โกลเบล็ก โฮลดิ้ง แมนเนจเม้นท์ จำกัด (มหาชน) ซึ่งเป็นบริษัทแม่ของบริษัทหลักทรัพย์ โกลเบล็ก จำกัด ที่อาจทำธุรกรรมดังกล่าวเช่นเดียวกัน ฉะนั้น ผู้จัดการการจัดจำหน่ายหุ้นกุดังกล่าว รวมถึงบริษัท เอเซีย พลัส กรุป โฮลดิ้งส์ จำกัด (มหาชน) และบริษัท โกลเบล็ก โฮลดิ้ง แมนเนจเม้นท์ จำกัด (มหาชน) อาจมีสถานะเป็นเจ้าหนี้และ/หรือ ผู้ถือหุ้นของผู้ออกหุ้นกู้ด้วย
- หุ้นกู้แต่ละชุดอาจมีอายุของหุ้นกู้ และ/หรือ ความเสี่ยงของหุ้นกู้แตกต่างกัน โดยหุ้นกู้ที่มีอายุมากกว่าจะมีความเสี่ยงที่สูงกว่า
- บริษัทไม่มีประวัติการใช้เงินผิดวัตถุประสงค์ภายในช่วงระยะเวลา 3 ปีย้อนหลังก่อนวันออกหุ้นกู้ในครั้งนี้



## Factsheet

## บริษัท ศรีสวัสดิ์ คอร์ปอเรชั่น จำกัด (มหาชน) ("ผู้ออกหุ้นกู้" หรือ "บริษัท")

ลักษณะการประกอบธุรกิจ: ให้บริการสินเชื่อรายย่อยภายใต้เครื่องหมายบริการ "ศรีสวัสดิ์ เงินสด ทันใจ"

สถานะการเป็นบริษัทจดทะเบียนในตลาดหลักทรัพย์แห่งประเทศไทย (listed): ☒ เป็น ☐ ไม่เป็น

เสนอขายหุ้นกู้ชนิดระบุชื่อผู้ถือ ประเภทย่อยไม่มีด้อยสิทธิ มีประกัน และมีผู้แทนผู้ถือหุ้นกู้

**"หุ้นกู้มีประกัน โดยมีผู้ค้ำประกันของบริษัท ศรีสวัสดิ์ คอร์ปอเรชั่น จำกัด (มหาชน) ครั้งที่ 2/2568 ชุดที่ 4 ครอบคลุมปี พ.ศ. 2575" ("หุ้นกู้")**

ซึ่งออกภายใต้โครงการหุ้นกู้มีประกันของบริษัท ศรีสวัสดิ์ คอร์ปอเรชั่น จำกัด (มหาชน) ปี พ.ศ. 2567 วงเงิน 100,000,000,000 บาท ระยะเวลาเสนอขาย: วันที่ [22 – 24 กรกฎาคม] พ.ศ. 2568

## ลักษณะตราสารหนี้

อายุ: 7 ปี  
อัตราดอกเบี้ยคงที่: ร้อยละ [4.30] ต่อปี  
งวดการชำระดอกเบี้ย: จ่ายดอกเบี้ยทุก ๆ 3 เดือน  
การไถ่ถอนก่อนกำหนด: ไม่มี  
มูลค่าการเสนอขายรวม: ไม่เกิน [•] บาท

ผู้ค้ำประกัน: บริษัท ศรีสวัสดิ์ พาวเวอร์ 2014 จำกัด ได้ออกสัญญาค้ำประกันสำหรับหุ้นกู้ ฉบับลงวันที่ [25 กรกฎาคม] พ.ศ. 2568 ให้แก่ผู้แทนผู้ถือหุ้นกู้เพื่อประโยชน์ของผู้ถือหุ้นกู้ ("สัญญาค้ำประกัน") ทั้งนี้ โปรดพิจารณารายละเอียดของสัญญาค้ำประกัน ตามที่ระบุไว้ในเอกสารแนบท้าย 1 ของข้อกำหนดสิทธิ ซึ่งได้มีการเพิ่มเติมหรือเปลี่ยนแปลงตามข้อกำหนดภายใต้เอกสารแสดงรายละเอียดหุ้นกู้ที่เกี่ยวข้อง

ผู้แทนผู้ถือหุ้นกู้: บริษัทหลักทรัพย์ เอเซีย พลัส จำกัด  
วัตถุประสงค์การใช้เงิน: เพื่อชำระคืนหนี้จากการออกตราสารหนี้ (roll over) ภายในเดือนกันยายน พ.ศ. 2568 [และ/หรือ] ซื้อทรัพย์สิน ลงทุน หรือ เป็นเงินค่าใช้จ่าย ในกิจการที่เกี่ยวข้องกับการดำเนินธุรกิจในปัจจุบัน ภายในเดือนมกราคม พ.ศ. 2569]

## อันดับความน่าเชื่อถือของหุ้นกู้

อันดับ: "A-" แนวโน้ม: "Stable"

เมื่อวันที่: 4 มิถุนายน พ.ศ. 2568

โดย: บริษัท ฟิทช์ เรตติ้งส์ (ประเทศไทย) จำกัด

ผู้ออกหุ้นกู้จะจัดให้มีการจัดอันดับความน่าเชื่อถือของหุ้นกู้จากสถาบันจัดอันดับความน่าเชื่อถือที่สำนักงาน ก.ล.ด. ให้ความเห็นชอบตลอดอายุของหุ้นกู้

## รายละเอียดสำคัญอื่น

วันออกหุ้นกู้: วันที่ [25 กรกฎาคม] พ.ศ. 2568

วันครบกำหนดไถ่ถอนหุ้นกู้: วันที่ [25 กรกฎาคม] พ.ศ. 2575

ประเภทการเสนอขาย: เสนอขายต่อประชาชนเป็นการทั่วไป (โดยให้บุคคลธรรมดาที่เป็นผู้ลงทุนสถาบันจองซื้อในฐานะผู้ลงทุนทั่วไปเท่านั้น)

ผู้จัดการการจัดจำหน่ายหุ้นกู้:

สำหรับการเสนอขายต่อผู้ลงทุนทั่วไปและผู้ลงทุนสถาบัน

ธนาคาร ซีไอเอ็มบี ไทย จำกัด (มหาชน)

บริษัทหลักทรัพย์ เกียรตินาคินภัทร จำกัด (มหาชน)

บริษัทหลักทรัพย์ กรุงไทย เอ็กซ์สเปิร์ก จำกัด

บริษัทหลักทรัพย์ โกลเบล็ก จำกัด

บริษัทหลักทรัพย์ เคจีไอ (ประเทศไทย) จำกัด (มหาชน)

บริษัทหลักทรัพย์ ซีจีเอส อินเทอร์เน็ตชั่นแนล (ประเทศไทย) จำกัด

บริษัทหลักทรัพย์ ดาโอ (ประเทศไทย) จำกัด (มหาชน)

บริษัทหลักทรัพย์ ทรินิตี้ จำกัด

บริษัทหลักทรัพย์ ธนชาต จำกัด (มหาชน)

บริษัทหลักทรัพย์ บียอนด์ จำกัด (มหาชน)

บริษัทหลักทรัพย์ บลูเบลล์ จำกัด

บริษัทหลักทรัพย์ พาย จำกัด (มหาชน)

บริษัทหลักทรัพย์ เมย์แบงก์ (ประเทศไทย) จำกัด (มหาชน)

บริษัทหลักทรัพย์ หยวนต้า (ประเทศไทย) จำกัด

บริษัทหลักทรัพย์ เอเซีย พลัส จำกัด

สำหรับการเสนอขายต่อผู้ลงทุนสถาบันและผู้ลงทุนประเภทสหกรณ์ออมทรัพย์ (ไม่รวมถึงผู้ลงทุนที่เป็นบุคคลธรรมดา)

ธนาคารกสิกรไทย จำกัด (มหาชน)

นายทะเบียนหุ้นกู้: ธนาคารทหารไทยธนชาต จำกัด (มหาชน)

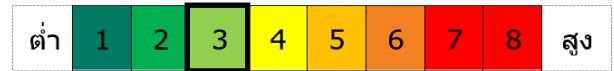
## ข้อกำหนดในการดำรงอัตราส่วนทางการเงิน

ผู้ออกหุ้นกู้จะดำรงไว้ซึ่งอัตราส่วนของ "หนี้สิน" ต่อ "ส่วนของผู้ถือหุ้น" (Debt to Equity Ratio) เป็นอัตราส่วนไม่เกิน 6:1 ณ วันสิ้นสุดบัญชีของแต่ละปี ตลอดอายุของหุ้นกู้ โดย ณ วันที่ 31 มีนาคม พ.ศ. 2568 อัตราส่วนดังกล่าวมีค่าเท่ากับ 1.77 เท่า

ทั้งนี้ โปรดพิจารณาค่าจำกัดความของ "หนี้สิน" (Debt) และ "ส่วนของผู้ถือหุ้น" (Shareholders' Equity) รวมถึงรายละเอียดเพิ่มเติมในข้อ 6.2.13 ของข้อกำหนดสิทธิ

## ระดับความเสี่ยง

(พิจารณาจากอายุตราสารและอันดับความน่าเชื่อถือ)



## ผลตอบแทนของตราสารรุ่นอื่นในตลาด (YTM)

หุ้นกู้ที่มีอายุและอันดับความน่าเชื่อถือเท่ากันให้ผลตอบแทนร้อยละ [•] ต่อปี (ณ วันที่ [•] พ.ศ. 2568) ซึ่งจัดทำโดยสมาคมตลาดตราสารหนี้ไทย

## ความเสี่ยงของผู้ออกหุ้นกู้

- ความเสี่ยงจากแนวโน้มการเกิดหนี้สูญสูงขึ้น** การดำเนินธุรกิจให้สินเชื่อของผู้ออกหุ้นกู้มีความเสี่ยงอาจเกิดหนี้เสียที่ไม่ก่อให้เกิดรายได้ ("NPL") หากขาดความระมัดระวังในการพิจารณาอนุมัติสินเชื่อ หรือขาดระบบการควบคุมภายในที่ดี
- ความเสี่ยงจากการไม่สามารถติดตามหลักประกันได้** เนื่องจากหลักประกันสินเชื่อโดยส่วนใหญ่ของกลุ่มบริษัท เป็นสิ่งหามทรัพย์ ได้แก่ รถยนต์ รถจักรยานยนต์ ซึ่งมีความยากในการติดตามหลักประกันหากลูกค้าค้างชำระค่างวด มากกว่าหลักประกันประเภทอสังหาริมทรัพย์อื่นๆ เช่น บ้าน ที่ดิน เป็นต้น หากกลุ่มบริษัทฯ ไม่สามารถติดตามหลักประกันเพื่อนำมาขายและชำระหนี้ได้ ก็จะส่งผลกระทบต่อธุรกิจ ฐานะการเงินและผลการดำเนินงานของกลุ่มบริษัทฯ โดยตรง
- ความเสี่ยงจากการแข่งขันในอุตสาหกรรม** ธุรกิจของผู้ออกหุ้นกู้เป็นธุรกิจที่ไม่ต้องมีการลงทุนในเครื่องมือ และอุปกรณ์สำหรับการดำเนินงานเป็นจำนวนมาก และไม่จำเป็นต้องได้รับอนุญาตจากหน่วยงานใด ทำให้ผู้ประกอบการรายใหม่สามารถเข้ามาแข่งขันได้โดยไม่มีข้อจำกัด เพียงมีแหล่งเงินทุนสำหรับการปล่อยสินเชื่อเท่านั้น ทำให้มีคู่แข่งรายใหม่เข้ามาในอุตสาหกรรมมากขึ้น
- ความเสี่ยงของผู้ค้ำประกัน** บริษัท ศรีสวัสดิ์ พาวเวอร์ 2014 จำกัด หรือ ผู้ค้ำประกัน เป็นบริษัทที่ผู้ออกหุ้นกู้ถือหุ้นร้อยละ 99.99 และผลการดำเนินงานของผู้ค้ำประกันมีผลต่อความสามารถในการชำระหนี้ของผู้ออกหุ้นกู้อย่างมาก มีนัยสำคัญ กล่าวคือถ้าผลการดำเนินงานของผู้ค้ำประกันไม่เป็นไปตามที่คาดหวังอาจทำให้ผู้ค้ำประกันไม่สามารถชดเชยให้ผู้ถือหุ้นกู้ได้ (ณ วันที่ 10 มิ.ย. 68 บจ. ศรีสวัสดิ์ พาวเวอร์ 2014 มีภาระค้ำประกันหุ้นกู้ทุกรุ่นที่ยังคงค้างของผู้ถือหุ้นกู้จำนวนรวม 40,122.30 ล้านบาท)
- ความเสี่ยงจากการที่บริษัทและบริษัทย่อยถูกร้องเรียน** ตามที่มีผู้ร้องทุกข์มายังสำนักงานสภาผู้บริโภคด้วยหลากหลายข้อร้องเรียนรวมทั้งกรมสอบสวนคดีพิเศษรับเรื่องร้องเรียนเป็นคดีพิเศษตั้งแต่ปี 2567 นั้น ปัจจุบันอธิบดีอัยการสำนักงานคดีพิเศษและอธิบดีกรมสอบสวนคดีพิเศษได้พิจารณาแล้วมีคำสั่งไม่ฟ้องบริษัท และบริษัทย่อยอีก 4 บริษัท ในความผิดฐานร่วมกันให้บุคคลอื่นกู้ยืมเงินโดยเรียกเก็บดอกเบี้ยเกินอัตราที่กฎหมายกำหนดไว้

(โปรดศึกษารายละเอียดเพิ่มเติมในส่วนที่ 2 ผู้ออกตราสารหนี้ หัวข้อ 2.1.2 การบริหารจัดการความเสี่ยง ของแบบแสดงรายการข้อมูลการเสนอขายตราสารหนี้ (แบบ 69-PO-BASE) และหนังสือชี้ชวนสำหรับโครงการหุ้นกู้)

หนังสือชี้ชวน  
โครงการตราสารหนี้  
SCAN HERE



หนังสือชี้ชวน  
หุ้นกู้ที่เสนอขายครั้งนี้  
SCAN HERE

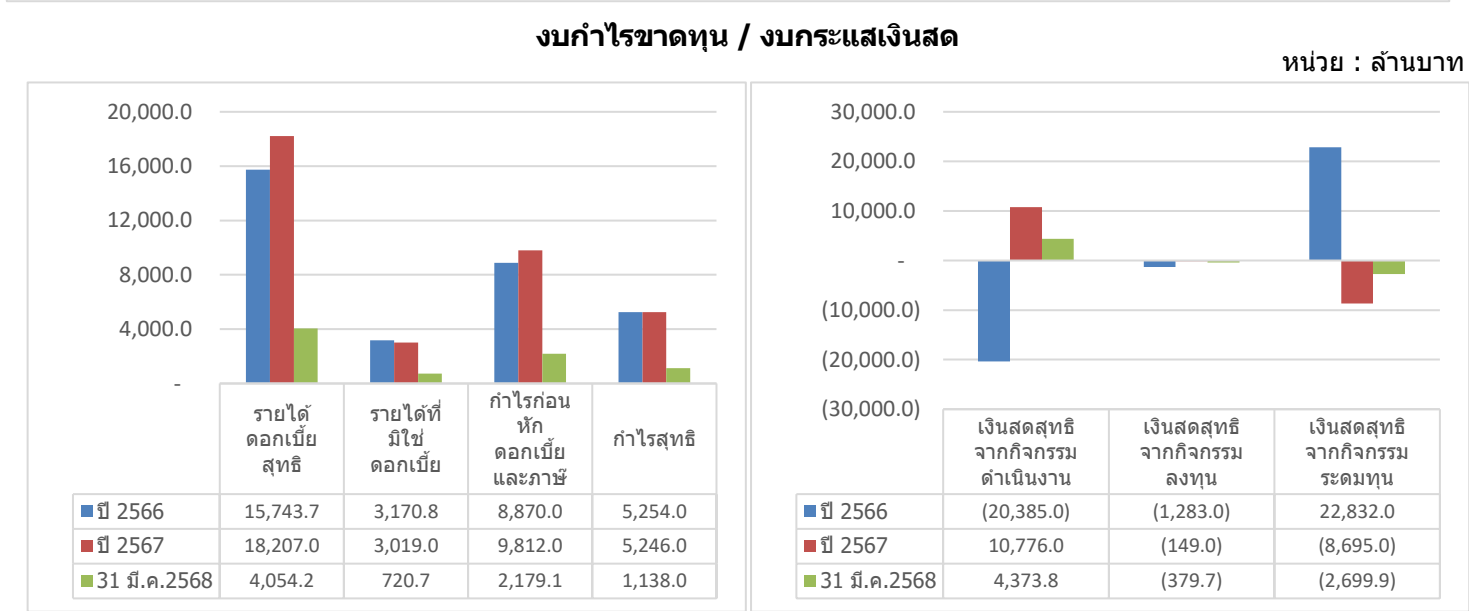
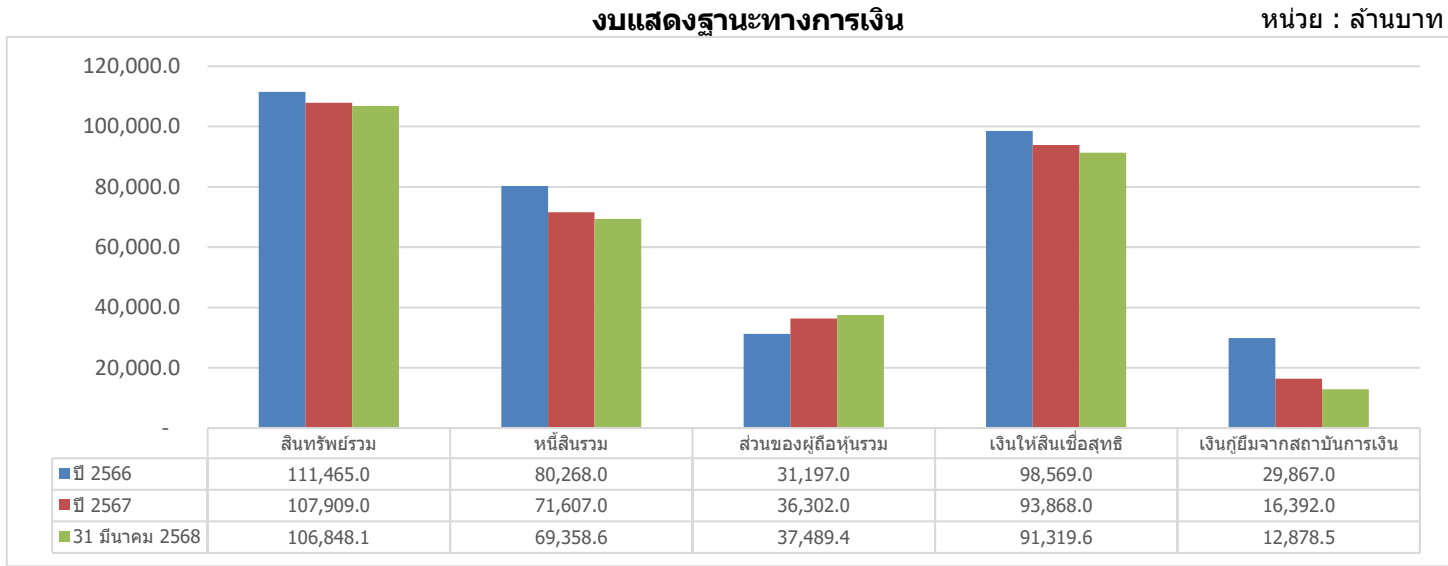


อัตราส่วนทางการเงินที่สำคัญของผู้ถือหุ้นกู้

อัตราส่วนทางการเงิน	ค่าเฉลี่ย อุตสาหกรรม (ล่าสุด) <sup>3</sup>	2566	2567	31 มี.ค. 2568
ความสามารถในการชำระดอกเบี้ย (ICR) (เท่า) <sup>1</sup>	3.42	4.32	3.40	3.34
หนี้สินที่มีภาระดอกเบี้ยต่อกำไรก่อนดอกเบี้ยจ่าย ภาษีเงินได้ ค่าเสื่อมราคา และค่าตัดจำหน่าย (IBD/EBITDA ratio) (เท่า) <sup>2</sup>	8.52	7.76	6.37	6.28*
ความสามารถในการชำระภาระผูกพัน (DSCR) (เท่า) <sup>1</sup>	n/a	0.27	0.33	0.38*
หนี้สินที่มีภาระดอกเบี้ยต่อส่วนของผู้ถือหุ้นรวม (IBD/E ratio) (เท่า) <sup>2</sup>	1.90	2.44	1.90	1.77
เงินกู้ยืมจากสถาบันการเงินต่อหนี้สินที่มีภาระดอกเบี้ย (Loan/IBD) (ร้อยละ)	n/a	39.31	23.79	19.39
อัตรากำไรจากการดำเนินงาน (EBIT margin) (ร้อยละ)	n/a	46.89	46.62	45.64
อัตราผลตอบแทนจากสินทรัพย์ (ROA) (ร้อยละ) <sup>1</sup>	6.59	9.80	8.95	8.90*
อัตราส่วนผลตอบแทนผู้ถือหุ้น (ROE) (ร้อยละ) <sup>1</sup>	n/a	29.47	29.07	25.90*
ส่วนต่างรายได้ดอกเบี้ยสุทธิ (NIM) (ร้อยละ)	n/a	16.93	15.11	15.16*
ค่าเผื่อหนี้สงสัยจะสูญต่อสินเชื่อรวม (allowance for doubtful account to total receivables ratio) (ร้อยละ)	5.73	1.82	2.33	2.22
อัตราส่วนสินเชื่อด้อยคุณภาพ (NPL ratio) (ร้อยละ)	6.59	2.99	3.47	3.64
อัตราส่วนสินเชื่อที่มีความเสี่ยงด้านเครดิตเพิ่มขึ้นอย่างมีนัยสำคัญ (Stage 2 ratio) (ร้อยละ)	n/a	7.98	10.29	9.14

<sup>1</sup> ยิ่งสูงแสดงถึงความสามารถในการชำระคืนหนี้ที่สูง <sup>2</sup> ยิ่งสูงแสดงถึงหนี้ที่สูง <sup>3</sup> ข้อมูลค่าเฉลี่ยอุตสาหกรรมปี 2566 ที่จัดทำขึ้นโดยสมาคมตลาดตราสารหนี้ไทย  
 \*ปรับอัตราส่วนทางการเงินให้เป็นข้อมูลเต็มปี (annualized) โดยนำข้อมูลย้อนหลังมาคำนวณ

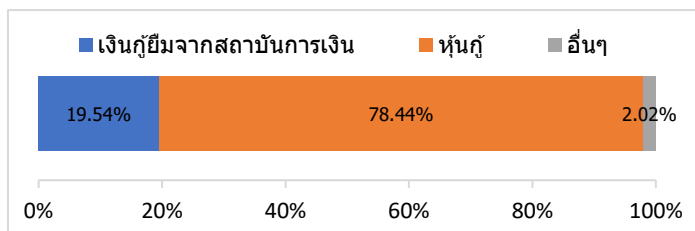
สรุปฐานะการเงินและผลการดำเนินงานตามงบการเงินรวมย้อนหลัง 2 ปี และตั้งแต่ไตรมาส 1 ถึงไตรมาสล่าสุดหรือเท่าที่มีผลการดำเนินงานจริง



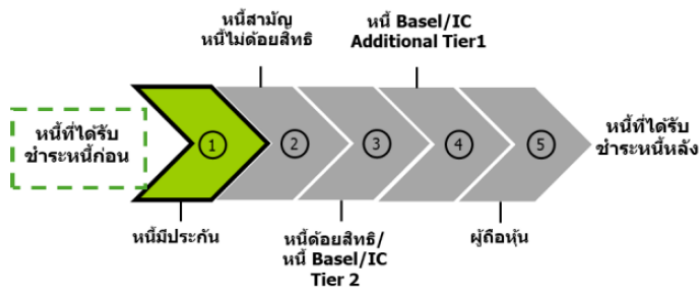
## สัดส่วนหนี้ที่มีภาระดอกเบี้ยของผู้ออกหุ้นกู้

## ลำดับการได้รับชำระหนี้

ณ วันที่ 31 มีนาคม พ.ศ. 2568



\*อื่นๆ ได้แก่ เงินกู้ยืมจากบุคคลที่เกี่ยวข้องกัน และเงินกู้ยืมจากบุคคลภายนอก



## ลักษณะพิเศษและความเสี่ยงสำคัญของหุ้นกู้

- ผู้ออกหุ้นกู้ออกและเสนอขายหุ้นกู้มีประกัน โดยมีผู้ค้ำประกัน ผู้ลงทุนควรพิจารณาความสามารถของผู้ค้ำประกันในการค้ำประกันได้จริงเมื่อผิดนัดชำระ และมูลค่าจำนวนเงินสูงสุดที่ค้ำประกัน
  - การลงทุนในหุ้นกู้ไม่ใช่การฝากเงิน
  - การจัดอันดับความน่าเชื่อถือของหุ้นกู้เป็นเพียงข้อมูลประกอบการตัดสินใจลงทุนเท่านั้น มิใช่สิ่งชี้แนะการซื้อขายตราสารหนี้ที่เสนอขาย และไม่ได้เป็นการรับประกันความสามารถในการชำระหนี้ของผู้ออกหุ้นกู้
  - ตลาดตราสารหนี้ในประเทศไทยมีสภาพคล่องต่ำ การขายตราสารก่อนครบกำหนดไถ่ถอนในตลาดรองนั้นอาจได้รับมูลค่าขายตราสารลดลงหรือเพิ่มขึ้นได้ โดยขึ้นอยู่กับสถานะและความต้องการของตลาดในขณะนั้น
  - ผู้ลงทุนอาจต้องพร้อมถือหุ้นกู้จนครบกำหนด เนื่องจากการขายก่อนครบกำหนดอาจทำได้ยาก หรือขายได้ต่ำกว่ามูลค่าที่ตราไว้หรือราคาซื้อขาย
  - ทรัพย์สินหลักที่ใช้ในการประกอบธุรกิจที่ไม่มีภาระผูกพันตามงบการเงินเฉพาะกิจการของบริษัทมีมูลค่ารวมทั้งสิ้น 18.54 ล้านบาท ซึ่งคิดเป็นร้อยละ 0.03 ของทรัพย์สินรวมตามงบการเงินเฉพาะกิจการของบริษัท (ตามงบการเงิน ณ วันที่ 31 มีนาคม 2568)
  - ผู้ออกหุ้นกู่มีการกำหนดข้อห้ามในการก่อภาระผูกพันเหนือทรัพย์สิน และ/หรือ รายได้สำคัญที่ใช้ในการประกอบธุรกิจของผู้ออกหุ้นกู้ อย่างไรก็ดี ข้อกำหนดดังกล่าวมิได้ครอบคลุมถึงการก่อภาระผูกพันทั้งหมด และมีข้อยกเว้นให้ผู้ออกหุ้นกู้สามารถก่อภาระผูกพันได้บางกรณี ตามที่ได้กำหนดไว้ในข้อกำหนดสิทธิ ซึ่งการก่อภาระผูกพันดังกล่าวอาจส่งผลให้ผู้ลงทุนในหุ้นกู้มีสิทธิโดยกว่าเจ้าหนี้ที่มีบุริมสิทธิเหนือทรัพย์สินของผู้ออกหุ้นกู้น่าไปก่อภาระผูกพันได้
- (โปรดศึกษารายละเอียดเพิ่มเติมในส่วนที่ 2 ผู้ออกตราสารหนี้ หัวข้อ 2.1.2 การบริหารจัดการความเสี่ยง ของแบบแสดงรายการข้อมูลการเสนอขายตราสารหนี้ (แบบ 69-PO-BASE) และหนังสือชี้ชวน)

## คำเตือนและข้อมูลแจ้งเตือนอื่น

### คำเตือน

- การอนุมัติจากสำนักงาน ก.ล.ด. ไม่ได้หมายความว่าแนะนำให้ลงทุน ประกันการชำระหนี้ ผลตอบแทน เงินต้น หรือรับรองความถูกต้องของข้อมูล
- ข้อมูลสรุปนี้เป็นส่วนหนึ่งของหนังสือชี้ชวน (filing) สำหรับหุ้นกู้ที่ออกในครั้งนี้ ซึ่งเป็นข้อมูลสรุปเกี่ยวกับการเสนอขาย ลักษณะและความเสี่ยงของหุ้นกู้และผู้ออกหุ้นกู้ ดังนั้น ผู้ลงทุนต้องวิเคราะห์ความเสี่ยงและศึกษาข้อมูลจากหนังสือชี้ชวน (filing) ดังกล่าว

### ข้อมูลแจ้งเตือนอื่น

- ณ วันที่ 10 มิถุนายน พ.ศ. 2568 ผู้ออกหุ้นกู้ไม่มีประวัติการผิดนัดชำระหนี้ดอกเบี้ยหรือเงินต้นของตราสารหนี้ หรือผิดนัดชำระหนี้เงินกู้ยืมจากธนาคารพาณิชย์ บริษัทเงินทุน บริษัทเครดิตฟองซิเอร์ หรือสถาบันการเงินที่มีกฎหมายเฉพาะจัดตั้งขึ้นโดยดูประวัติย้อนหลัง 3 ปีจากบริษัทข้อมูลเครดิตแห่งชาติและงบการเงินที่ตรวจสอบโดยผู้สอบบัญชีรับอนุญาต
- ณ วันที่ 10 มิถุนายน พ.ศ. 2568 ผู้แทนผู้ถือหุ้นกู้ ได้แก่ บริษัทหลักทรัพย์ เอเซีย พลัส จำกัด ไม่มีสถานะเป็นเจ้าหนี้ของผู้ออกหุ้นกู้
- ผู้จัดการการจัดจำหน่ายหุ้นกู้มีความเกี่ยวข้องกับผู้ออกหุ้นกู้ในลักษณะที่อาจก่อให้เกิด conflict of interest คือ
  - (1) ธนาคารกสิกรไทย จำกัด (มหาชน) มีสถานะเป็นเจ้าหนี้ของผู้ออกหุ้นกู้
  - (2) บริษัทหลักทรัพย์ กรุงไทย เอ็กซ์สปริง จำกัด และผู้ออกหุ้นกู้ มีบุคคลเดียวกันที่ดำรงตำแหน่งกรรมการของทั้งสองแห่ง โดยนายพินิจ พัวพันธ์ดำรงตำแหน่งกรรมการของบริษัทหลักทรัพย์ กรุงไทย เอ็กซ์สปริง จำกัด และดำรงตำแหน่งกรรมการของผู้ออกหุ้นกู้ด้วย
  - (3) ธนาคาร ซีไอเอ็มบี ไทย จำกัด (มหาชน) บริษัทหลักทรัพย์ เกียรตินาคินภัทร จำกัด (มหาชน) บริษัทหลักทรัพย์ กรุงไทย เอ็กซ์สปริง จำกัด บริษัทหลักทรัพย์ เคจีไอ (ประเทศไทย) จำกัด (มหาชน) บริษัทหลักทรัพย์ ซีจีเอส อินเตอร์เนชันแนล (ประเทศไทย) จำกัด บริษัทหลักทรัพย์ ทรินิตี้ จำกัด บริษัทหลักทรัพย์ ธนชาด จำกัด (มหาชน) บริษัทหลักทรัพย์ บียอนด์ จำกัด (มหาชน) บริษัทหลักทรัพย์ บลูเบลล์ จำกัด บริษัทหลักทรัพย์ พาย จำกัด (มหาชน) บริษัทหลักทรัพย์ เมย์แบงก์ (ประเทศไทย) จำกัด (มหาชน) บริษัทหลักทรัพย์ หยวนต้า (ประเทศไทย) จำกัด บริษัทหลักทรัพย์ เอเซีย พลัส จำกัด บริษัทหลักทรัพย์ โกลเบล็ก จำกัด และ บริษัทหลักทรัพย์ ดาโอ (ประเทศไทย) จำกัด (มหาชน) อาจมีการทำการซื้อขายหลักทรัพย์ของผู้ออกหุ้นกู้หรือซื้อขายหรือออกหลักทรัพย์ที่มีการอ้างอิงถึงราคาของหลักทรัพย์ของผู้ออกหุ้นกู้ ซึ่งเป็นไปตามธุรกิจปกติของธนาคารพาณิชย์และบริษัทหลักทรัพย์ (แล้วแต่กรณี) รวมถึง บริษัท เอเซีย พลัส กรุป โฮลดิ้งส์ จำกัด (มหาชน) ซึ่งเป็นบริษัทแม่ของบริษัทหลักทรัพย์ เอเซีย พลัส จำกัด และ บริษัท โกลเบล็ก โฮลดิ้ง แมนเนจเม้นท์ จำกัด (มหาชน) ซึ่งเป็นบริษัทแม่ของบริษัทหลักทรัพย์ โกลเบล็ก จำกัด ที่อาจทำธุรกรรมดังกล่าวเช่นเดียวกัน ฉะนั้น ผู้จัดการการจัดจำหน่ายหุ้นกู้ดังกล่าว รวมถึงบริษัท เอเซีย พลัส กรุป โฮลดิ้งส์ จำกัด (มหาชน) และบริษัท โกลเบล็ก โฮลดิ้ง แมนเนจเม้นท์ จำกัด (มหาชน) อาจมีสถานะเป็นเจ้าหนี้และ/หรือ ผู้ถือหุ้นของผู้ออกหุ้นกู้ด้วย
- หุ้นกู้แต่ละชุดอาจมีอายุของหุ้นกู้ และ/หรือ ความเสี่ยงของหุ้นกู้แตกต่างกัน โดยหุ้นกู้ที่มีอายุมากกว่าจะมีความเสี่ยงที่สูงกว่า
- บริษัทไม่มีประวัติการใช้เงินผิดวัตถุประสงค์ภายในช่วงระยะเวลา 3 ปีย้อนหลังก่อนวันออกหุ้นกู้ในครั้งนี้