



Factsheet

บริษัท ยูนิค เอ็นจิเนียริง แอนด์ คอนสตรัคชั่น จำกัด (มหาชน) ("ผู้ออกหุ้นกู้" หรือ "บริษัท")

ลักษณะการประกอบธุรกิจ: รับเหมาก่อสร้าง โดยเป็นผู้รับเหมาหลัก (Main Contractor) ทั้งงานแบบเบ็ดเสร็จ (Turnkey Design Services) ซึ่งให้บริการครบวงจรทั้งงานออกแบบและงานก่อสร้าง และงานรับก่อสร้างตามแบบที่ผู้ว่าจ้างกำหนด โดยมุ่งเน้นที่งานสาธารณูปโภคขนาดกลางและขนาดใหญ่ นอกจากนั้นมีธุรกิจพัฒนาที่ดินและก่อสร้างอสังหาริมทรัพย์เพื่อขาย ได้แก่ โครงการที่อยู่อาศัยประเภทบ้านเดี่ยว และทาวน์เฮาส์ โดยเน้นในเขตกรุงเทพมหานครและปริมณฑล

สถานะการเป็นบริษัทจดทะเบียนในตลาดหลักทรัพย์แห่งประเทศไทย (listed) : ☒ เป็น ☐ ไม่เป็น


เสนอขายหุ้นกู้ชนิดระบุชื่อผู้ถือ ประเภทไม่ด้อยสิทธิ ไม่มีประกัน และมีผู้แทนผู้ถือหุ้นกู้

"หุ้นกู้เสียงสูงของบริษัท ยูนิค เอ็นจิเนียริง แอนด์ คอนสตรัคชั่น จำกัด (มหาชน) ครั้งที่ 2/2568 ครบกำหนดไถ่ถอนปี พ.ศ. 2571" ระยะเวลาเสนอขายระหว่างวันที่ [10 - 12] พฤศจิกายน พ.ศ. 2568

ลักษณะตราสาร

อายุ: 2 ปี 6 เดือน
อัตราดอกเบี้ย: คงที่ร้อยละ 6.50 ต่อปี
งวดการชำระดอกเบี้ย: จ่ายดอกเบี้ยทุก ๆ 3 เดือน
การไถ่ถอนก่อนกำหนด: ไม่มี
มูลค่าการเสนอขายรวม: ไม่เกิน [●] ล้านบาท
หลักประกัน/ผู้ค้ำประกัน: ไม่มี
ผู้แทนผู้ถือหุ้นกู้: ธนาคารกรุงไทย จำกัด (มหาชน)
วัตถุประสงค์การใช้เงิน: เพื่อ[ชำระคืนหนี้จากการออกตราสารหนี้ (roll-over)] ภายในเดือนกุมภาพันธ์ พ.ศ. 2569]

อันดับความน่าเชื่อถือหุ้นกู้

อันดับ: **"BB+"** แนวโน้ม "คงที่" 
เมื่อวันที่: 18 กันยายน พ.ศ. 2568 โดย: บริษัท ทริสเรตติ้ง จำกัด
ผู้ออกหุ้นกู้จะจัดให้มีการจัดอันดับความน่าเชื่อถือของหุ้นกู้จากสถาบันจัดอันดับความน่าเชื่อถือที่สำนักงาน ก.ล.ด. ให้ความเห็นชอบตลอดอายุของหุ้นกู้

รายละเอียดสำคัญอื่น

วันที่ออกตราสาร: [13] พฤศจิกายน พ.ศ. 2568
วันที่ครบกำหนดอายุ: [13] พฤษภาคม พ.ศ. 2571
ประเภทการเสนอขาย: ประชาชนเป็นการทั่วไป (โดยให้บุคคลธรรมดาที่เป็นผู้ลงทุนสถาบันจองซื้อในฐานะผู้ลงทุนทั่วไปเท่านั้น)
ผู้จัดการการจัดจำหน่าย:
ธนาคารกรุงไทย จำกัด (มหาชน)
บริษัทหลักทรัพย์ กรุงไทย เอ็กซ์สปริง จำกัด
บริษัทหลักทรัพย์ บลูเบลล์ จำกัด
บริษัทหลักทรัพย์ พาย จำกัด (มหาชน)
บริษัทหลักทรัพย์ เมอร์ชั่น พาร์ทเนอร์ จำกัด (มหาชน)
นายทะเบียนหุ้นกู้: ธนาคารกรุงไทย จำกัด (มหาชน)

ข้อกำหนดในการดำรงอัตราส่วนทางการเงิน

ผู้ออกหุ้นกู้จะดำรงอัตราส่วนของหนี้สินสุทธิต่อส่วนของผู้ถือหุ้น (Net Debt to Equity Ratio) ณ วันสิ้นงวดบัญชีรายครึ่งปี (ณ วันที่ 30 มิถุนายน และวันที่ 31 ธันวาคม) ของผู้ออกหุ้นกู้ ตามงบการเงินรวม ในอัตราส่วนไม่เกิน 3.5 : 1 (สามจุดห้าต่อหนึ่ง) โดย ณ วันที่ 30 มิถุนายน พ.ศ. 2568 อัตราส่วนดังกล่าวเท่ากับ 2.01 เท่า)
ทั้งนี้ โปรดพิจารณาค่าจำกัดความของ "หนี้สินสุทธิ" "ส่วนของผู้ถือหุ้น" และ "งบการเงินรวม" รวมถึงรายละเอียดเพิ่มเติมใน (ร่าง) ข้อกำหนดสิทธิแบบท้ายแบบแสดงรายการข้อมูลการเสนอขายตราสารหนี้และหนังสือชี้ชวน

ผลตอบแทนของตราสารรุ่นอื่นในตลาด (YTM)

ไม่มีข้อมูล

ระดับความเสี่ยง

พิจารณาจากอายุตราสารและอันดับความน่าเชื่อถือ

ต่ำ **1 2 3 4 5 6 7 8** สูง

ความเสี่ยงของผู้ออกหุ้นกู้

- ความเสี่ยงจากสภาพเศรษฐกิจ การเมืองและนโยบายภาครัฐ:** รายได้ของบริษัทกว่าร้อยละ 99 มาจากธุรกิจรับเหมาก่อสร้างที่มีกลุ่มลูกค้า คือภาครัฐบาลที่มีความสัมพันธ์ตรงกับภาวะเศรษฐกิจและอัตราดอกเบี้ยของเศรษฐกิจของประเทศ รวมทั้งความมั่นคงทางการเมืองและยังเป็นผู้กำหนดนโยบายการลงทุนของประเทศ
- ความเสี่ยงจากการมีผู้ถือหุ้นรายใหญ่และความเสี่ยงจากการพึ่งพาผู้บริหารหลักซึ่งเป็นกลุ่มเดียวกับผู้ถือหุ้นรายใหญ่:** เมื่อวันที่ 30 มิ.ย. 2568 กลุ่มผู้ถือหุ้นใหญ่ คือ ตระกูลสุวิวัฒน์ธนชัย ถือหุ้นในบริษัทรวมกันเป็นจำนวน 387,100,691 หุ้น คิดเป็นร้อยละ 35.808 ทำให้กลุ่มผู้ถือหุ้นใหญ่มีอำนาจในการควบคุมบริษัทในเรื่องที่ต้องได้รับการอนุมัติจากที่ประชุมผู้ถือหุ้น ผู้ถือหุ้นรายย่อยของบริษัทจึงมีความเสี่ยงจากการไม่สามารถรวมคะแนนเสียงเพื่อถ่วงดุลเรื่องที่กลุ่มผู้ถือหุ้นใหญ่เสนอให้ที่ประชุมผู้ถือหุ้นพิจารณา
- ความเสี่ยงในการก่อหนี้ในอนาคต:** อัตราส่วนหนี้สินที่มีภาระดอกเบี้ยต่อกำไรก่อนดอกเบี้ยจ่ายภาษีเงินได้ ค่าเสื่อมราคาและค่าตัดจำหน่าย (IBD to EBITDA ratio) ณ 30 มิ.ย. 68 อยู่ที่ 6.46 เท่า ลดลงจากปี 2567 และ ปี 2566 ที่ 9.55 เท่า และ 9.93 เท่า ตามลำดับ ลดลงอย่างเห็นได้ชัดเนื่องจากบริษัทมีการจ่ายชำระหนี้ระยะสั้นคืนให้กับสถาบันการเงิน นอกจากนี้แล้ว cash cycle ของบริษัท ณ 30 มิ.ย. 2568 อยู่ที่ 973 วัน ลดลงจากปี 2567 และ ปี 2566 ที่อยู่ที่ 1,060 วันและ 1,000 วัน ตามลำดับ ในขณะที่เดียวกันอัตราส่วนหนี้สินที่มีภาระดอกเบี้ยที่ครบกำหนดภายใน 1 ปีต่อหนี้สิน ที่มีภาระดอกเบี้ย ณ 30 มิ.ย. 2568 มีอัตราส่วนร้อยละ 83.16 เพิ่มขึ้นจากปี 2567 ที่ร้อยละ 75.45 และปี 2566 ที่ร้อยละ 78.87 อัตราส่วนเพิ่มขึ้นเป็นผลมาจากบริษัทหุ้นกู้ที่ต้องจ่ายชำระคืนภายใน 1 ปี เป็นจำนวน 3,000 ล้านบาทและมีภาระก่อหนี้ระยะสั้นเพื่อรักษาสภาพคล่อง เนื่องจากภาครัฐมีการจ่ายเงินค่าก่อสร้างล่าช้า อย่างไรก็ตาม ณ วันที่ 30 มิ.ย. 2568 บริษัทมีงานที่อยู่ระหว่างดำเนินการ (Backlog) มูลค่าประมาณ 117,952.08 ล้านบาท และยังได้รับรายได้อีกประมาณ 37,677.03 ล้านบาท ทั้งนี้บริษัทและกลุ่มบริษัทได้ออกลิขสิทธิ์เงินค่างวดตามโครงการก่อสร้างของบริษัทและกลุ่มบริษัททุกโครงการเพื่อค้ำประกันวงเงินสินเชื่อจากสถาบันการเงินในประเทศ
- ความเสี่ยงในความสามารถในการชำระภาระผูกพัน:** ณ 30 มิ.ย. 2568 บริษัทมีหนี้สินที่มีภาระดอกเบี้ยจำนวน 21,977 ล้านบาท มี DSCR เท่ากับ 0.19 เท่า ซึ่งค่อนข้างต่ำแม้ว่าจะเพิ่มขึ้นจากปี 2567 และ ปี 2566 ที่ 0.14 เท่า และ 0.15 เท่า ตามลำดับ เป็นผลมาจากการที่บริษัทมีการจ่ายเงินเบิกเกินบัญชี เงินกู้ยืมระยะสั้นคืนให้กับสถาบันการเงิน

(โปรดพิจารณายละเอียดในส่วนที่ 2 หัวข้อ 3.2.2 (การบริหารจัดการความเสี่ยง) ของแบบ 69-PO-รายครึ่ง และร่างหนังสือชี้ชวน)

หนังสือชี้ชวน
(filing)
SCAN HERE



อัตราส่วนทางการเงินที่สำคัญของผู้ถือหุ้นกู้

อัตราส่วนทางการเงิน	ค่าเฉลี่ย อุตสาหกรรม (ล่าสุด) ³	งวด 6 เดือน ปี 2568	ปี 2567	ปี 2566
อัตราส่วนสภาพคล่อง ¹ (current ratio) (เท่า)	0.99	1.16	1.22	1.27
วงจรเงินสด (cash cycle) (วัน)	-16.30	972.80	1,059.81	1,000.11
ระยะเวลาขายสินค้าเฉลี่ย (average inventory period) (วัน)	30.10	230.19	220.92	206.17
ระยะเวลาเก็บหนี้เฉลี่ย (average collection period) (วัน)	56.04	975.29	1,043.71	975.34
ระยะเวลาชำระหนี้เจ้าหนี้การค้าเฉลี่ย (average payment period) (วัน)	102.44	232.68	204.82	181.40
ความสามารถในการชำระดอกเบี้ย ¹ (interest coverage ratio : ICR) (เท่า)	2.24	3.24	1.84	1.90
หนี้สินที่มีภาระดอกเบี้ยต่อกำไรก่อนดอกเบี้ยจ่าย ภาษีเงินได้ ค่าเสื่อมราคา และค่าตัดจำหน่าย (interest bearing debt to EBDITA ratio) (เท่า)	7.44	6.46*	9.55	9.93
ความสามารถในการชำระภาระผูกพัน ¹ (debt service coverage ratio : DSCR) (เท่า)	0.05	0.19*	0.14	0.15
หนี้สินรวมต่อส่วนของผู้ถือหุ้นรวม ² (debt to equity : D/E ratio) (เท่า)	3.73	3.99	4.57	4.53
หนี้สินที่มีภาระดอกเบี้ยต่อส่วนของผู้ถือหุ้นรวม ² (interest bearing debt to equity : IBD/E ratio) (เท่า)	1.87	2.40	2.85	2.76
หนี้สินที่มีภาระดอกเบี้ยที่ครบกำหนดภายใน 1 ปีต่อหนี้สินที่มีภาระดอกเบี้ย (ร้อยละ)	53.19	83.16	75.45	68.96
เงินกู้ยืมจากสถาบันการเงินต่อหนี้สินที่มีภาระดอกเบี้ย (Loan/IBD) (ร้อยละ)	54.19	57.69	64.59	61.67
อัตรากำไรจากการดำเนินงาน (EBIT margin) (ร้อยละ)	2.89	24.97	15.46	13.86
อัตราผลตอบแทนจากสินทรัพย์ (return on asset : ROA) (ร้อยละ)	1.64	5.26*	3.47	0.28
อัตราส่วนผลตอบแทนผู้ถือหุ้น (return on equity : ROE) (ร้อยละ)	0.96	10.68*	2.19	1.55

¹ ยิ่งสูงแสดงถึงความสามารถในการชำระหนี้ที่สูง ² ยิ่งสูงแสดงถึงหนี้ที่สูง

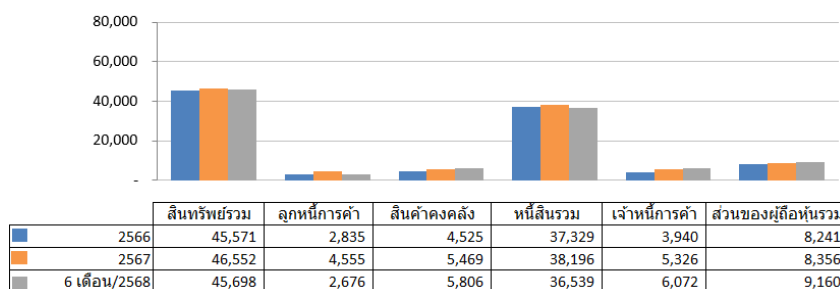
³ อ้างอิงข้อมูล Construction Services Sector ของปี พ.ศ. 2567 ซึ่งจัดทำโดยสมาคมตลาดตราสารหนี้ไทย

*สำหรับข้อมูลของงวด 6 เดือน ปี 2568 ปรับเป็นข้อมูลเดิมปีโดยใช้ข้อมูล 12 เดือนย้อนหลัง เพื่อเป็นประโยชน์ในการเปรียบเทียบ

สรุปฐานะการเงินและผลการดำเนินงานตามงบการเงินรวมย้อนหลัง 2 ปีและตั้งแต่ไตรมาส 1 ถึงไตรมาสล่าสุดหรือเท่าที่มีผลการดำเนินงานจริง

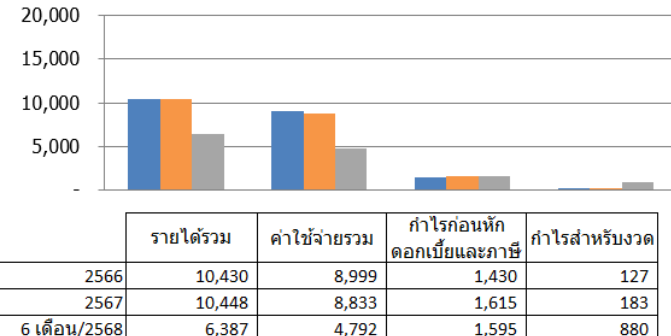
งบฐานะการเงิน

หน่วย: ล้านบาท

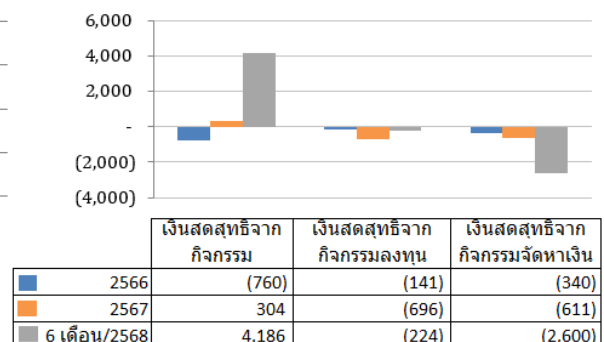


งบกำไรขาดทุน / งบกระแสเงินสด

หน่วย: ล้านบาท



หน่วย: ล้านบาท

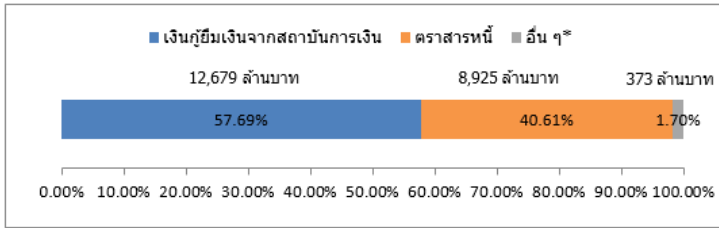


ทั้งนี้ รายได้รวม หมายถึง รายได้รวมตามงบการเงิน โดยบวก/ลบกับส่วนแบ่งกำไร (ขาดทุน) จากเงินลงทุนในบริษัทร่วมและเงินลงทุนในการร่วมค้า (ถ้ามี)
ค่าใช้จ่ายรวม หมายถึง ค่าใช้จ่ายรวมตามงบการเงิน โดยไม่นับรวมดอกเบี้ยจ่ายหรือต้นทุนทางการเงินอื่น ๆ จากกิจกรรมจัดหาเงินทุนและภาษีเงินได้ (ถ้ามี)
นอกจากนี้ ในกรณีที่ผู้ออกตราสารมีรายได้หรือค่าใช้จ่ายอื่นที่ไม่ได้เกิดจากการดำเนินงานปกติ หรือเป็นรายการพิเศษ (one-time item) ให้ระบุนายเหตุท้ายแผนภูมิแนบด้วย

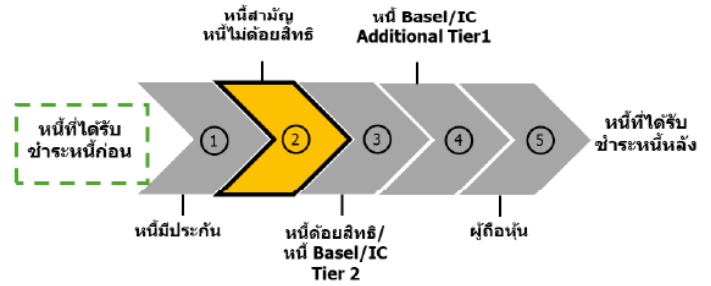
สัดส่วนหนี้ที่มีการระดมเงินของผู้ถือหุ้นกู้

ลำดับการได้รับชำระหนี้

ณ วันที่ 30 มิถุนายน พ.ศ. 2568



หมายเหตุ : หนี้สินอื่น ๆ ได้แก่ หนี้สินตามสัญญาเช่า



ลักษณะพิเศษและความเสี่ยงสำคัญของตราสาร

ความเสี่ยงสำคัญของตราสาร

- การจัดอันดับความน่าเชื่อถือของหุ้นกู้เป็นเพียงข้อมูลประกอบการตัดสินใจลงทุนเท่านั้น มิใช่สิ่งชี้แนะการซื้อขายตราสารหนี้ที่เสนอขาย และไม่ได้เป็นการรับประกันความสามารถในการชำระหนี้ของผู้ถือหุ้นกู้
 - การลงทุนในหุ้นกู้ไม่ใช่การฝากเงิน
 - ผู้ลงทุนอาจต้องพร้อมถือหุ้นกู้จนครบกำหนด เนื่องจากการขายก่อนครบกำหนดอาจทำได้ยากหรือขายได้ต่ำกว่ามูลค่าที่ตราไว้หรือซื้อมา
 - ตลาดตราสารหนี้ในประเทศไทยมีสภาพคล่องต่ำ การขายตราสารก่อนครบกำหนดได้ก่อนในตลาดรองนั้นอาจได้รับมูลค่าขายตราสารลดลงหรือเพิ่มขึ้นได้ โดยขึ้นอยู่กับสถานะและความต้องการของตลาดในขณะนั้น
 - ผู้ถือหุ้นกู้อาจไม่สามารถขายหุ้นกู้ในตลาดรองก่อนครบกำหนดได้ก่อนหุ้นกู้ได้ทันทีในราคาที่ต้องการ เนื่องจากการซื้อขายเปลี่ยนมือของหุ้นกู้ในตลาดรองอาจมีไม่มาก ทั้งนี้ ผู้ถือหุ้นกู้ไม่ได้นำหุ้นกู้ไปจดทะเบียนซื้อขายในตลาดรองใด ๆ
 - ข้อมูลตามงบการเงินเฉพาะกิจการ สำหรับงบเฉพาะกิจการสิ้นสุดวันที่ 30 มิถุนายน พ.ศ. 2568 ผู้ถือหุ้นกู้มีทรัพย์สินหลักที่ใช้ในการประกอบธุรกิจที่ไม่มีการผูกพันมูลค่า 4,761.92 ล้านบาท และมีทรัพย์สินรวม มูลค่า 44,931.79 ล้านบาท คิดเป็นสัดส่วนมูลค่าทรัพย์สินหลักที่ใช้ในการประกอบธุรกิจที่ไม่มีการผูกพันต่อทรัพย์สินรวม อัตราร้อยละ 10.60
 - แม้ว่าในข้อกำหนดสิทธิสำหรับหุ้นกู้ข้อที่ 6.3(ก) มีการกำหนดว่าผู้ถือหุ้นกู้จะไม่จำนอง จำน่า ก่อหรือยอมให้มีการหลักประกันหรือภาระผูกพันใด ๆ เหนือทรัพย์สิน และ/หรือ รายได้ที่สำคัญที่ใช้ในการประกอบธุรกิจของผู้ถือหุ้นกู้ (ทั้งที่มีอยู่ในปัจจุบันและที่จะมีในอนาคต) เพื่อเป็นหลักประกันการชำระหนี้ตามหุ้นกู้อื่น ๆ หรือตราสารหนี้อื่น ๆ ของผู้ถือหุ้นกู้ หรือเพื่อประโยชน์ของผู้ถือหุ้นกู้อื่น ๆ หรือผู้ทรงสิทธิในตราสารหนี้อื่น ๆ ดังกล่าว ตลอดเวลาที่ยังคงมีหนี้ตามหุ้นกู้และข้อกำหนดสิทธินี้ค้างชำระอยู่ แต่ยังมีข้อยกเว้นที่ผู้ถือหุ้นกู้อาจก่อภาระหลักประกันเพิ่มเติมได้ตามข้อ 6.3(ก)(1) -(5) ดังนั้น ผู้ถือหุ้นกู้อาจนำทรัพย์สินหลักที่ใช้ในการประกอบธุรกิจที่ไม่มีการผูกพันมาก่อภาระผูกพันภายหลังการเสนอขายหุ้นกู้ได้ ซึ่งในกรณีดังกล่าวผู้ลงทุนในหุ้นกู้ไม่มีประกันอาจมีสิทธิที่ต่ำกว่าเจ้าหนี้ที่มีบุริมสิทธิเหนือทรัพย์สินดังกล่าวได้
 - [เนื่องจากการออกหุ้นกู้ในครั้งนี้มีวัตถุประสงค์เพื่อนำไปชำระคืนหุ้นกู้ชุดเดิม ดังนั้น หากบริษัทไม่สามารถออกหุ้นกู้ได้ตามจำนวนที่ต้องการ และไม่สามารถหาแหล่งเงินทุนอื่นมาชำระคืนหนี้หุ้นกู้ที่จะครบกำหนดได้ก่อนได้ อาจมีความเสี่ยงที่จะเป็นเหตุให้เกิดการผิดนัดชำระหนี้หุ้นกู้ชุดเดิมนั้น ซึ่งจำนวนที่มีการผิดนัดดังกล่าวอาจเป็นจำนวนที่ทำให้ หรือเมื่อรวมกับจำนวนที่มีการผิดนัดชำระหนี้อื่นแล้วทำให้ หุ้นกู้ชุดอื่นของบริษัทผิดนัดชำระหนี้ไปด้วย ทั้งนี้ ตามแต่ที่ข้อกำหนดว่าด้วยการผิดนัดไขว้ (cross default) สำหรับหุ้นกู้ชุดอื่นนั้นจะได้อำนาจไว้]
- (รายละเอียดเพิ่มเติมปรากฏตามแบบแสดงรายการข้อมูลการเสนอขายตราสารหนี้ (แบบ 69-PO-รายครั้ง) และร่างหนังสือชี้ชวนส่วนที่ 3.2.2 การบริหารจัดการความเสี่ยง)

คำเตือนและข้อมูลแจ้งเตือนอื่น

คำเตือน

- การอนุมัติจากสำนักงาน ก.ล.ด. ไม่ได้หมายความว่าแนะนำให้ลงทุน ประกันการชำระหนี้ ผลตอบแทน เงินต้น หรือรับรองความถูกต้องของข้อมูล
- ข้อมูลสรุปนี้เป็นส่วนหนึ่งของหนังสือชี้ชวน (Filing) ซึ่งเป็นเพียงข้อมูลสรุปเกี่ยวกับการเสนอขาย ลักษณะและความเสี่ยงของหลักทรัพย์และบริษัทที่ออกและเสนอขายหลักทรัพย์ ดังนั้น ผู้ลงทุนต้องวิเคราะห์ความเสี่ยงและศึกษาข้อมูลจากหนังสือชี้ชวน (Filing) ดังกล่าว

ข้อมูลแจ้งเตือนอื่น

- ณ วันที่ 30 มิถุนายน พ.ศ. 2568 ผู้ถือหุ้นกู้ไม่มีการผิดนัดชำระหนี้ดอกเบี้ยหรือเงินต้นของตราสารหนี้ หรือผิดนัดชำระหนี้เงินกู้ยืมจากธนาคารพาณิชย์ บริษัทเงินทุน บริษัทเครดิตฟองซิเอร์ หรือสถาบันการเงินที่มีกฎหมายเฉพาะจัดตั้งขึ้น โดยดูประวัติย้อนหลัง 3 ปีจากผู้ถือตราสาร ข้อมูลเครดิตแห่งชาติ และงบการเงินที่ตรวจสอบโดยผู้สอบบัญชีรับอนุญาต
- ณ วันที่ 30 มิถุนายน พ.ศ. 2568 ผู้แทนผู้ถือหุ้นกู้ได้แก่ ธนาคารกรุงไทย จำกัด (มหาชน) มีสถานะเป็นเจ้าหนี้ของผู้ถือหุ้นกู้
- ผู้จัดการการจัดจำหน่ายหุ้นกู้มีความเกี่ยวข้องกับหุ้นกู้ในลักษณะที่อาจก่อให้เกิด conflict of interest ดังนี้
 1. ธนาคารกรุงไทย จำกัด (มหาชน) มีสถานะเป็นเจ้าหนี้ของผู้ถือหุ้นกู้
 2. บริษัทหลักทรัพย์ กรุงไทย เอ็กซ์สปริง จำกัด และบริษัทหลักทรัพย์ พาย จำกัด (มหาชน) อาจมีการทำการซื้อขายหลักทรัพย์ของผู้ถือหุ้นกู้ หรือซื้อขายหรือออกหลักทรัพย์ที่มีการอ้างอิงถึงราคาของหลักทรัพย์ของผู้ถือหุ้นกู้ ซึ่งเป็นไปตามธุรกิจปกติของบริษัทหลักทรัพย์ ฉะนั้น ผู้จัดการการจัดจำหน่ายรายดังกล่าว จึงอาจมีสถานะเป็นเจ้าหนี้ และ/หรือ ผู้ถือหุ้นของผู้ถือหุ้นกู้ด้วย
- บริษัทไม่มีประวัติการใช้เงินผิดวัตถุประสงค์ภายในช่วงระยะเวลา 3 ปีย้อนหลังก่อนวันที่ได้รับอนุญาตให้เสนอขายหุ้นกู้
- ที่ปรึกษาทางการเงิน ได้แก่ บริษัทหลักทรัพย์ กรุงไทย เอ็กซ์สปริง จำกัด ไม่มีความเกี่ยวข้องกับหุ้นกู้ในลักษณะที่อาจก่อให้เกิด conflict of interest ใดๆก็ตาม ที่ปรึกษาทางการเงิน มีธนาคารกรุงไทย จำกัด (มหาชน) ซึ่งเป็นผู้จัดการการจัดจำหน่ายหุ้นกู้ เป็นหนึ่งในผู้ถือหุ้นรายใหญ่