

### 3. การขับเคลื่อนธุรกิจเพื่อความยั่งยืน

#### 3.1 นโยบายและเป้าหมายการจัดการด้านความยั่งยืน

บริษัท ยูนิค เอ็นจิเนียริง แอนด์ คอนสตรัคชั่น จำกัด (มหาชน) ได้ดำเนินธุรกิจตามแนวทางการพัฒนาอย่างยั่งยืนของตลาดหลักทรัพย์แห่งประเทศไทย และมีผลงานก่อสร้างที่มีคุณภาพ มีชื่อเสียงจนเป็นที่ยอมรับและไว้วางใจจากลูกค้าในประเทศไทยเสมอมา ซึ่งลูกค้าของบริษัทที่สำคัญ ได้แก่ ภาครัฐบาลและรัฐวิสาหกิจ เช่น กรุงเทพมหานคร กรมทางหลวง กรมทางหลวงชนบท กรมชลประทาน กรมเจ้าท่า การทางพิเศษแห่งประเทศไทย การรถไฟแห่งประเทศไทย การรถไฟฟ้ามหานคร มวลชนแห่งประเทศไทย การไฟฟ้านครหลวง การประปานครหลวง บริษัท ทีโอที จำกัด (มหาชน) และบริษัท ท่าอากาศยานไทย จำกัด (มหาชน) เป็นต้น

บริษัทมุ่งมั่นที่จะสร้างการเติบโตในระยะยาว โดยยึดแนวทางการดำเนินงานตามหลักการพัฒนาอย่างยั่งยืน 3 ด้านคือ การใส่ใจสิ่งแวดล้อม สังคม และหลักธรรมาภิบาล โดยได้ให้ความสำคัญและตระหนักถึงการพัฒนาอย่างยั่งยืน พร้อมทั้งผลักดันให้บริษัทมีการใช้เทคโนโลยีขั้นสูงในการดำเนินธุรกิจ และใช้ความเชี่ยวชาญในการยกระดับคุณภาพชีวิต ชุมชน สังคม รวมทั้งการพัฒนาสิ่งแวดล้อมให้ดียิ่งขึ้น นอกจากนี้ บริษัทยังมีความมุ่งมั่นที่จะสร้างความยั่งยืนขององค์กรให้กับผู้มีส่วนได้ส่วนเสียทุกกลุ่ม เช่น ผู้ถือหุ้น นักลงทุน คู่ค้า และพนักงาน เป็นต้น ให้เกิดประโยชน์ร่วมกันในระยะยาวจึงได้มีการกำหนดกรอบการบริหารจัดการเพื่อเป็นแนวปฏิบัติในทิศทางเดียวกัน โดยมีสาระสำคัญดังนี้

- มุ่งมั่นที่จะเป็นบริษัทที่รับเหมาก่อสร้างที่เจริญเติบโตอย่างยั่งยืนภายใต้หลักบรรษัทภิบาล และการดำเนินธุรกิจตามหลักการกำกับดูแลกิจการที่ดี ปฏิบัติตามกฎหมาย กฎระเบียบข้อบังคับต่างๆ
- มุ่งมั่นด้านแนวคิด นโยบาย กลยุทธ์และแนวปฏิบัติด้านการพัฒนาที่ยั่งยืนไปสู่การปฏิบัติและการดำเนินงานอย่างทั่วถึงในทุกหน่วยงาน อีกทั้งมีความสอดคล้องกับหลักการ แนวปฏิบัติและมาตรฐานสากล
- มุ่งสร้างความโปร่งใสในการบริหารจัดการและความสัมพันธ์ที่เป็นธรรมกับผู้มีส่วนได้ส่วนเสียทุกกลุ่ม รวมทั้งต่อต้านการทุจริตทุกรูปแบบ
- ส่งเสริมการแข่งขันทางการค้าอย่างเสรี และมีความเป็นกลางทางการเมือง
- มุ่งพัฒนาทุกกระบวนการดำเนินธุรกิจอย่างมีความรับผิดชอบต่อสังคมและสิ่งแวดล้อมที่มีการบริหารจัดการทรัพยากรอย่างคุ้มค่า รวมถึงการบริหารจัดการผลกระทบทางด้านสังคมและสิ่งแวดล้อมอย่างมีประสิทธิภาพ

#### นโยบายการจัดการด้านความยั่งยืน

ตามที่ บริษัท ยูนิค เอ็นจิเนียริง แอนด์ คอนสตรัคชั่น จำกัด (มหาชน) มีแนวทางการดำเนินงานตามหลักการพัฒนาอย่างยั่งยืน 3 ด้าน ตามที่ได้กล่าวข้างต้นแล้วนั้น จึงสามารถแบ่งนโยบายการจัดการด้านความยั่งยืนออกเป็น 3 มิติ ดังนี้

##### ● มิติด้านสิ่งแวดล้อม

ดำเนินงานภายใต้การควบคุมของประกาศกระทรวงทรัพยากรธรรมชาติและสิ่งแวดล้อม เรื่องกำหนดหลักเกณฑ์ วิธีการ ระเบียบปฏิบัติและแนวทางในการจัดทำรายงานการวิเคราะห์ผลกระทบสิ่งแวดล้อม (EIA) ซึ่งออกโดยอาศัยอำนาจพระราชบัญญัติส่งเสริมและรักษาคุณภาพสิ่งแวดล้อมแห่งชาติ พ.ศ. 2535 และ พระราชบัญญัติส่งเสริมและรักษาคุณภาพสิ่งแวดล้อมแห่งชาติ (ฉบับที่ 2) พ.ศ. 2561



### • มิติด้านสังคม

บริษัทฯ ได้ถือกำเนิดขึ้น ด้วยปณิธานและความมุ่งมั่นอันแน่วแน่ที่จะเป็นองค์กรเอกชนไทยคุณภาพที่ดำเนินธุรกิจก่อสร้างโดยคำนึงถึงประโยชน์ที่สังคมและประเทศชาติจะได้รับเป็นสำคัญพร้อมจะเป็นเครื่องมือกลไกที่มีส่วนช่วยขับเคลื่อนสังคม และพัฒนาชาติไทยให้เจริญทัดเทียมนานาชาติอารยประเทศ ซึ่งมีการปฏิบัติตามหลักปณิญาสากล่าวด้วยสิทธิมนุษยชน (Universal Declaration of Human Rights) และหลักการชี้แนะของสหประชาชาติว่าด้วยธุรกิจกับสิทธิมนุษยชน (The United Nations Guiding Principles on Business and Human Rights: “UNGPs”) ที่ให้ความสำคัญต่อการปฏิบัติด้านแรงงานและการเคารพสิทธิมนุษยชนอย่างเป็นธรรมเท่าเทียม และไม่เลือกปฏิบัติ ทั้งในด้านการจ้างงาน การจ่ายค่าตอบแทน การเลื่อนตำแหน่ง การฝึกอบรมและพัฒนาพนักงานโดยไม่แบ่งแยกความแตกต่างทางเพศ อายุ สถาบันการศึกษา เชื้อชาติ และศาสนา อันเป็นส่วนหนึ่งของการบรรลุเป้าหมายการพัฒนาที่ยั่งยืน (SDGs)

### • มิติด้านการกำกับดูแลกิจการและจรรยาบรรณธุรกิจ

บริษัทฯ ได้ส่งเสริมและสนับสนุนให้ฝ่ายบริหารมีการพัฒนาคุณภาพของระบบการควบคุมภายใน ระบบบริหารความเสี่ยงและระบบการกำกับดูแลกิจการที่ดีของบริษัทอย่างเป็นระบบต่อเนื่อง รวมทั้งมีระบบการกำกับดูแลที่เพียงพอและเหมาะสมเพื่อให้ระบบดังกล่าวดำเนินการได้อย่างมีประสิทธิภาพ ประสิทธิผลและบรรลุตามวัตถุประสงค์รวมทั้งการปกป้องผลประโยชน์ของผู้มีส่วนได้ส่วนเสียทุกฝ่าย

### • เป้าหมายการจัดการด้านความยั่งยืน

เป้าหมายการจัดการด้านความยั่งยืนระดับองค์กรจะครอบคลุมทั้งด้านเศรษฐกิจ สังคม และสิ่งแวดล้อม ตามนโยบายการจัดการด้านความยั่งยืน เพื่อเป็นแนวทางในการดำเนินงานให้สอดคล้องกับกลยุทธ์การดำเนินธุรกิจและตอบสนองต่อความคาดหวังของผู้มีส่วนได้ส่วนเสียทุกกลุ่มอย่างมีคุณภาพ โดยเมื่อจำแนกเป้าหมายการจัดการด้านความยั่งยืนตามนโยบายการจัดการด้านความยั่งยืน จะมีรายละเอียดดังนี้

### • เป้าหมายด้านสิ่งแวดล้อม

1. ดำเนินการและบริหารจัดการทรัพยากร พลังงาน ควบคู่ไปกับการดูแลรักษาสภาพภูมิอากาศและสิ่งแวดล้อมในทุกขั้นตอนของการดำเนินธุรกิจให้สอดคล้องตามกฎหมายและข้อกำหนดอื่นๆที่เกี่ยวข้องอย่างเคร่งครัด
2. พัฒนาองค์ความรู้ด้านการอนุรักษ์สิ่งแวดล้อมพลังงาน และทรัพยากรธรรมชาติ เพื่อสร้างนวัตกรรมที่เป็นประโยชน์ต่อการดำเนินธุรกิจของบริษัท
3. สร้างความตระหนักรู้เรื่องการบริหารจัดการทรัพยากรพลังงาน สาธารณูปโภค และสิ่งแวดล้อม โดยสื่อสารให้พนักงานและผู้มีส่วนได้ส่วนเสียเกิดความเข้าใจ และปฏิบัติได้อย่างถูกต้องต่อการดูแลรักษาคุณภาพสิ่งแวดล้อม

### • เป้าหมายด้านสังคม

1. หนึ่งในผู้นำด้านธุรกิจการก่อสร้างขนาดใหญ่ของประเทศ และเป็นบริษัทของคนไทยที่บริหารงานโดยคนไทย เพื่อประโยชน์ของพี่น้องชาวไทย
2. พนักงานทุกคนต้องให้ความสำคัญและยึดถือปฏิบัติตามการมีส่วนร่วมในความรับผิดชอบต่อสังคมและชุมชน

3. สนับสนุนและส่งเสริมหน่วยงานภาครัฐในการแก้ไขปัญหาที่เกิดขึ้นจากการดำเนินงานก่อสร้างโครงการ เช่น ปัญหาจราจร (เนื่องจากโครงการก่อสร้างส่วนใหญ่อาจส่งผลกระทบต่อจราจรในพื้นที่นั้นๆ)

4. การสนับสนุนและส่งเสริมด้านการศึกษา

5. การพัฒนาภายในองค์กรด้านการส่งเสริมความรู้และฝึกอบรมเพื่อพัฒนาความสามารถในการดำเนินงานของพนักงานทุกระดับ

#### ● เป้าหมายด้านการกำกับดูแลกิจการและจรรยาบรรณธุรกิจ

1. มีการรายงานฐานะทางการเงินอย่างถูกต้อง เป็นไปตามมาตรฐานการบัญชีที่รับรองโดยทั่วไป และมีการเปิดเผยอย่างเพียงพอ รวมถึงรายการที่เกี่ยวข้องกันอย่างถูกต้อง ครบถ้วน

2. การสอบทานของบริษัทมีการปฏิบัติตามกฎหมายว่าด้วยหลักทรัพย์และตลาดหลักทรัพย์กระเปียบและข้อกำหนดของสำนักงานคณะกรรมการกำกับหลักทรัพย์และตลาดหลักทรัพย์ คณะกรรมการกำกับตลาดทุนและตลาดหลักทรัพย์แห่งประเทศไทย รวมทั้งกฎหมายที่เกี่ยวข้อง

3. มีการหมุนเวียนผู้สอบบัญชีให้เป็นไปตามแนวทางสำนักงานคณะกรรมการกำกับหลักทรัพย์และตลาดหลักทรัพย์คณะกรรมการกำกับตลาดทุนและตลาดหลักทรัพย์แห่งประเทศไทย

4. การกำกับดูแลการปฏิบัติงานของหน่วยงานตรวจสอบภายใน ถึงการปฏิบัติงานอย่างมีประสิทธิภาพ และบรรลุตามวัตถุประสงค์ และมีกลไกถ่วงดุลและตรวจสอบที่เพียงพอ และเหมาะสม

#### การดำเนินงานตามนโยบายและเป้าหมายของการจัดการด้านความยั่งยืน

##### ● ด้านสิ่งแวดล้อม

1. สำรวจและศึกษาระบบนิเวศวิทยาบริเวณพื้นที่โดยรอบของการก่อสร้าง และดำเนินการบริหารจัดการตามมาตรการ Mitigation Hierarchy ที่สนับสนุนการหลีกเลี่ยง ลดการเกิด พื้นฟูและชดเชย เมื่อดำเนินธุรกิจบริเวณพื้นที่ที่มีความหลากหลายทางชีวภาพ

2. ประเมินผลกระทบต่อสิ่งแวดล้อม และรายงานความเสี่ยงที่เกี่ยวข้องกับระบบนิเวศและความหลากหลายทางชีวภาพด้วยกระบวนการที่เหมาะสมทั้งก่อนและระหว่างการพัฒนาตามที่กฎหมายกำหนด

3. ดำเนินการป้องกันการเกิดมลภาวะทางอากาศ อันเนื่องมาจากฝุ่น ผงจากดินและวัสดุก่อสร้าง เช่น ใช้น้ำในการพ่นพรมน้ำลงบนพื้น ส่วนบริเวณอาคารได้มีการติดตั้งแผงป้องกันฝุ่นและเศษวัสดุก่อสร้าง เพื่อลดมลภาวะด้านฝุ่น เป็นต้น

4. กำหนดให้มีมาตรการดูแลการจัดการสิ่งแวดล้อม ความหลากหลายทางชีวภาพ และระบบนิเวศ เพื่อลดผลกระทบเชิงลบต่อสิ่งแวดล้อมในทุกกระบวนการพัฒนาและดำเนินธุรกิจ เช่นการคัดแยกขยะเพื่อนำไปสู่กระบวนการฝังกลบหรือเตาเผา เป็นต้น

5. เปิดเผย และสื่อสารเรื่องการจัดการระบบนิเวศและความหลากหลายทางชีวภาพ รวมทั้งมาตรการปฏิบัติ ต่อผู้มีส่วนได้ส่วนเสีย รวมถึงสื่อสารช่องทางทางกระแสรายการและการร้องเรียนให้กับชุมชน และสังคมอย่างชัดเจน ในกรณีพบเห็นการดำเนินงานที่อาจก่อให้เกิดการทำลายระบบนิเวศและความหลากหลายทางชีวภาพ



6. มีการทบทวนการดูแลรักษาสิ่งแวดล้อมภายในโครงการก่อสร้างแต่ละแห่ง พร้อมเน้นย้ำถึงแนวทางการปฏิบัติให้ถูกวิธีเพื่อดูแลรักษาคุณภาพสิ่งแวดล้อม รวมถึงสร้างความตระหนักรู้เรื่องการบริหารจัดการทรัพยากรพลังงาน สาธารณูปโภค และสิ่งแวดล้อม ให้เป็นหน้าที่ความรับผิดชอบของพนักงานทุกระดับ

- **ด้านสังคม**

1. เลือกรับงานโครงการก่อสร้างและการลงทุนในโครงการที่เป็นประโยชน์ต่อประเทศและสังคมโดยรวม
2. จัดกิจกรรมด้านมวลชนสัมพันธ์และการมีส่วนร่วมของชุมชน รวมถึงการจัดช่องทางรับเรื่องร้องเรียนจากผู้ที่มีส่วนได้ส่วนเสีย เช่น การจัดสำรวจความคิดเห็นจากผู้นำชุมชนที่อยู่รอบพื้นที่ก่อสร้างโครงการ เพิ่มช่องทางแจ้งเรื่องร้องทุกข์ กำหนดช่องทางสำหรับแจ้งเบาะแสการกระทำผิด (Whistle Blowing) เป็นต้น นอกจากนี้ ยังมีช่องทางสำหรับการร้องเรียนเพิ่มเติมคือ ช่องทางเว็บไซต์บริษัท [www.unique.co.th](http://www.unique.co.th) หรือ อีเมล [ir@unique.co.th](mailto:ir@unique.co.th) อีกด้วย

3. จัดให้สำนักงานภาคสนามของโครงการต่างๆ ให้การสนับสนุนช่วยเหลืออื่นๆ ที่เป็นประโยชน์ต่อสังคม และชุมชนใกล้เคียงพื้นที่โครงการ

4. มีการจัดป้ายจราจร และป้าย “ขอภัยในความไม่สะดวก” รวมถึงการใช้กล้องวงจรปิดเพื่อติดตามสำรวจปริมาณการจราจรบนท้องถนน และมีการติดป้ายประกาศเตือนให้ประชาชนผู้อยู่อาศัยในพื้นที่ก่อสร้างและผู้ที่ผ่านมาได้ทราบล่วงหน้า หากมีการดำเนินงานก่อสร้างจำเป็นต้องปิดเส้นทางจราจรชั่วคราว หรือกิจกรรมที่ก่อให้เกิดผลกระทบต่อสิ่งแวดล้อมอย่างหลีกเลี่ยงไม่ได้

5. บริษัท ยูนิคฯ ร่วมกับองค์การภาครัฐสนับสนุน ส่งเสริมให้มีการประชาสัมพันธ์สภาพการจราจร ทางสถานีวิทยุ สวพ.91 เพื่อให้ประชาชนที่ใช้ถนนได้บริโภคข่าวสารข้อมูลที่เป็นจริงและใช้เป็นข้อมูลในการวางแผนการเดินทาง

6. บริษัท ยูนิคฯ ตระหนักถึงความสำคัญของการศึกษาเพื่อเสริมสร้างบุคลากรของชาติให้เข้มแข็งและมีพลังเพียงพอต่อการขับเคลื่อนกระบวนการพัฒนาประเทศชาติดังกล่าว ประกอบกับ บริษัท ได้ดำเนินธุรกิจเกี่ยวกับการก่อสร้างโครงสร้างพื้นฐานขนาดใหญ่ของภาครัฐ จำเป็นต้องมีเครื่องจักร เครื่องกลขนาดใหญ่ รวมตลอดถึง เทคโนโลยีการก่อสร้างที่ล้ำสมัย และการจัดการภายในโครงการ บริษัท จึงยินดีเป็นแหล่งเรียนรู้ของนักเรียน นักศึกษา โดยในแต่ละปี บริษัท จะอนุญาตให้องค์กรการศึกษา ทั้งภาครัฐและเอกชนเข้าเยี่ยมชมศึกษาดูงาน

7. นอกจากการจัดทำคู่มือขั้นตอนในการทำงานโดยละเอียดและสอดคล้องกับระบบ ISO 9001 Version 2015 หรือการจัดให้พนักงานเข้ารับการอบรมจากสถาบันต่างๆ เพื่อพัฒนาความสามารถในการดำเนินงานของพนักงานแล้วนั้น บริษัท ยังได้กำหนดให้มีการแบ่งงานออกเป็น ส่วนๆ และมีหัวหน้ารับผิดชอบงานในแต่ละส่วน ซึ่งในแต่ละส่วนจะมีผู้ช่วยงานอีก 2-3 คนที่คอยเรียนรู้จากหัวหน้างาน เพราะนอกจากจะเป็นการจัดการความเสี่ยงในด้านการดำเนินงานแล้วนั้น ยังเป็นการส่งเสริมความรู้และพัฒนาความสามารถในการดำเนินงานได้อีกด้วย

- **ด้านการกำกับดูแลกิจการและจรรยาบรรณธุรกิจ**

1. การสอบทานงบแสดงฐานะทางการเงินของบริษัท ประกอบด้วย งบแสดงฐานะการเงินรายไตรมาส และงบแสดงฐานะการเงินบริษัทประจำปี โดยมีผู้บริหารที่เกี่ยวข้องและผู้สอบบัญชีของบริษัทเข้าร่วมประชุมด้วย



2. การสอบทานประสิทธิภาพ และความเพียงพอของระบบการควบคุมภายในของบริษัทเกี่ยวกับการบริหารจัดการในด้านต่างๆของบริษัทและบริษัทย่อยร่วมกับผู้สอบบัญชี ฝ่ายตรวจสอบภายใน และฝ่ายบริหาร โดยคณะกรรมการตรวจสอบมีความเห็นว่าบริษัทมีการควบคุมภายในที่เพียงพอและมีประสิทธิผล

3. มีการสอบทานการทำรายการระหว่างบริษัทกับบุคคลเกี่ยวข้องกัน หรือรายการที่อาจมีความขัดแย้งทางผลประโยชน์รวมถึงการสอบทานการปฏิบัติงานของบริษัท

4. บริษัท ยูนิคฯ กำหนดให้มีการแต่งตั้งผู้สอบบัญชีของบริษัทและบริษัทย่อยในทุกๆปี พร้อมทั้งกำหนดค่าตอบแทนของผู้สอบบัญชีและนำเสนอต่อคณะกรรมการบริษัทเพื่อขอรับการแต่งตั้งจากที่ประชุมผู้ถือหุ้นต่อไป

5. มีการสอบทานและให้ความเหมาะสม ของขอบเขตและแผนการตรวจสอบภายในประจำปี รวมทั้งผลตอบแทนของพนักงานตรวจสอบภายใน และรับทราบผลการตรวจสอบและติดตามการปฏิบัติตามข้อสังเกตและข้อเสนอแนะของผู้ตรวจสอบภายใน

6. มีการตรวจสอบ และกฎบัตรของหน่วยงานตรวจสอบภายใน พบว่ากฎบัตรทั้งสองยังคงมีความทันสมัยและเหมาะสมกับสภาพแวดล้อมขององค์กร

ทั้งนี้ การกำหนดโครงสร้างและกลไกในการกำกับดูแลกิจการที่ดีมักเป็นรากฐานสู่ความยั่งยืน บริษัทฯ จึงได้กำหนดแนวทางปฏิบัติระหว่างกรรมการและฝ่ายบริหาร ดังนี้

1. จัดให้มีคณะกรรมการตรวจสอบ ประกอบด้วยกรรมการบริษัทที่เป็นกรรมการอิสระจำนวน 4 ท่าน ซึ่งมีความรู้ความเชี่ยวชาญและประสบการณ์ โดยเฉพาะด้านการเงิน การบัญชี และกฎหมาย มีข้อกำหนดด้านการปฏิบัติหน้าที่และแสดงความเห็นอย่างอิสระตามขอบเขตอำนาจหน้าที่ที่ระบุในกฎบัตรของคณะกรรมการตรวจสอบ ซึ่งได้รับอนุมัติจากคณะกรรมการบริษัทแล้ว และได้จัดให้มีการประชุมทั้งสิ้น 5 ครั้ง โดยมีผู้สอบบัญชี ผู้บริหารและฝ่ายตรวจสอบภายในเข้าร่วมประชุมรวม 4 ครั้ง เพื่อให้คณะกรรมการตรวจสอบได้ประชุมหารือกับผู้สอบบัญชี โดยไม่มีฝ่ายบริหารจัดการเข้าร่วม ประชุมด้วยอีก 1 ครั้ง ตามระเบียบวาระที่เกี่ยวข้องเพื่อพิจารณาประเด็นที่เป็นสาระสำคัญตามขอบเขต อำนาจ และหน้าที่ที่ได้รับมอบหมาย โดยมุ่งเน้นเรื่องระบบการควบคุมภายใน การสอบทานรายงานทางการเงิน การกำกับดูแลกิจการที่ดีและจริยธรรมธุรกิจ การปฏิบัติตามกฎหมายหรือหลักเกณฑ์ที่หน่วยงานกำกับดูแลกำหนด

2. นโยบายการกำกับดูแลกิจการและจรรยาบรรณธุรกิจ คณะกรรมการตรวจสอบได้ส่งเสริมและสนับสนุนให้ฝ่ายบริหารมีการพัฒนาคุณภาพของระบบการควบคุมภายใน ระบบการบริหารความเสี่ยง และระบบการกำกับดูแลกิจการที่ดีของบริษัทอย่างเป็นระบบต่อเนื่อง รวมทั้งมีระบบการกำกับดูแลที่เพียงพอและเหมาะสมเพื่อให้ระบบดังกล่าวดำเนินการได้อย่างมีประสิทธิภาพ ประสิทธิภาพและบรรลุผลตามวัตถุประสงค์ รวมทั้งการปกป้องผลประโยชน์ของผู้มีส่วนได้ส่วนเสียทุกกลุ่ม และเสนอแต่งตั้งผู้สอบบัญชีของบริษัทและผลตอบแทน

### 3.2 การจัดการผลกระทบต่อผู้มีส่วนได้เสียในห่วงโซ่คุณค่าของธุรกิจ

ธุรกิจรับเหมาก่อสร้างเป็นธุรกิจที่เติบโตควบคู่ไปพร้อมกับการพัฒนาของประเทศ หากเศรษฐกิจของประเทศรุ่งเรือง อุตสาหกรรมก่อสร้างก็จะเติบโตไปพร้อมกัน อีกทั้งยังเอื้อต่อภาคอุตสาหกรรมอื่นที่เกี่ยวข้อง ทั้งอุตสาหกรรมขนาดใหญ่ ขนาดเล็ก ภาคสถาบันทางการเงิน และภาคแรงงานให้ขยายตัวตามไปด้วย ธุรกิจรับเหมาก่อสร้างยังมีลักษณะแตกต่างจากธุรกิจประเภทอื่น เนื่องจากมีตัวแปรที่ไม่สามารถควบคุมได้ เช่น สภาพอากาศ ราคาวัสดุก่อสร้าง แรงงานไม่เพียงพอ โรค

ระบอบ เป็นต้น ดังนั้นการวางแผนการจัดการกลยุทธ์ที่ดีจึงเป็นเรื่องสำคัญที่ทำให้ธุรกิจรับเหมาก่อสร้างสามารถดำเนินต่อไปได้อย่างมีประสิทธิภาพ การศึกษารูปแบบและเลือกใช้กลยุทธ์ที่เหมาะสมจะช่วยให้บริษัทสามารถประหยัดทั้งต้นทุนและแรงงาน ส่งผลต่อผลประกอบการที่ดีขึ้นต่อไป

### 3.3.1 นโยบายและแนวปฏิบัติด้านสิ่งแวดล้อม

บริษัท ยูนิค เอ็นจิเนียริง แอนด์ คอนสตรัคชั่น จำกัด (มหาชน) มีนโยบายการดำเนินงานภายใต้การควบคุมของประกาศกระทรวงทรัพยากรธรรมชาติและสิ่งแวดล้อม เรื่อง กำหนดหลักเกณฑ์ วิธีการ ระเบียบปฏิบัติและแนวทางในการจัดทำรายงานการวิเคราะห์ผลกระทบสิ่งแวดล้อม (EIA) ซึ่งออกโดยอาศัยอำนาจพระราชบัญญัติส่งเสริมและรักษาคุณภาพสิ่งแวดล้อมแห่งชาติ พ.ศ. 2535 และ พระราชบัญญัติส่งเสริมและรักษาคุณภาพสิ่งแวดล้อมแห่งชาติ (ฉบับที่ 2) พ.ศ. 2561 ประกอบด้วย การศึกษาผลกระทบที่ครอบคลุมระบบสิ่งแวดล้อม 4 ด้าน คือ





ซึ่งกิจกรรมหลักที่สำคัญและอยู่ในห่วงโซ่อุปทาน (Supply Chain) ข้างต้น สามารถจำแนกเป็นกิจกรรมบนห่วงโซ่คุณค่า (Value Chain) ได้ดังนี้

1. กิจกรรมหลัก (Primary Activity) คือ กิจกรรมที่เชื่อมโยงกันอย่างต่อเนื่อง แบ่งออกเป็น 5 กิจกรรม ได้แก่

1.1. Inbound Logistics: กิจกรรมเริ่มต้นในการดำเนินงานหลังจากที่หน่วยงานรัฐหรือเอกชนได้ประกาศการจัดทำข้อกำหนดและขอบเขตการจ้าง (TOR) ของโครงการนั้นๆ

1.2. Operations: กิจกรรมวิเคราะห์รูปแบบและวิธีการก่อสร้าง เพื่อดำเนินการตรวจสอบราคาวัสดุสภาพพื้นที่โครงการ และปัญหาอุปสรรค พร้อมทั้งจัดทำสรุปต้นทุนงานประมูลดังกล่าว รวมถึงการจัดหาหนังสือค่าประกันและค่าใช้จ่ายทางการเงินสำหรับการยื่นซองประมูลโครงการ

1.3. Outbound Logistics: หลังจากได้รับการยืนยันถึงการเป็นผู้ชนะการประมูลโครงการจากเจ้าของโครงการแล้วจะเป็นกิจกรรมการลงนามสัญญาก่อสร้าง โดยมีการจัดเตรียมเอกสารที่เกี่ยวข้องทั้งหมดเพื่อยื่นต่อผู้ว่าจ้าง ตามกำหนดการและรายละเอียดในสัญญาจ้างก่อสร้าง รวมถึงการวางแผนการดำเนินงานด้านการจัดหาวัสดุ อุปกรณ์ แรงงาน และความต้องการพิเศษของโครงการ

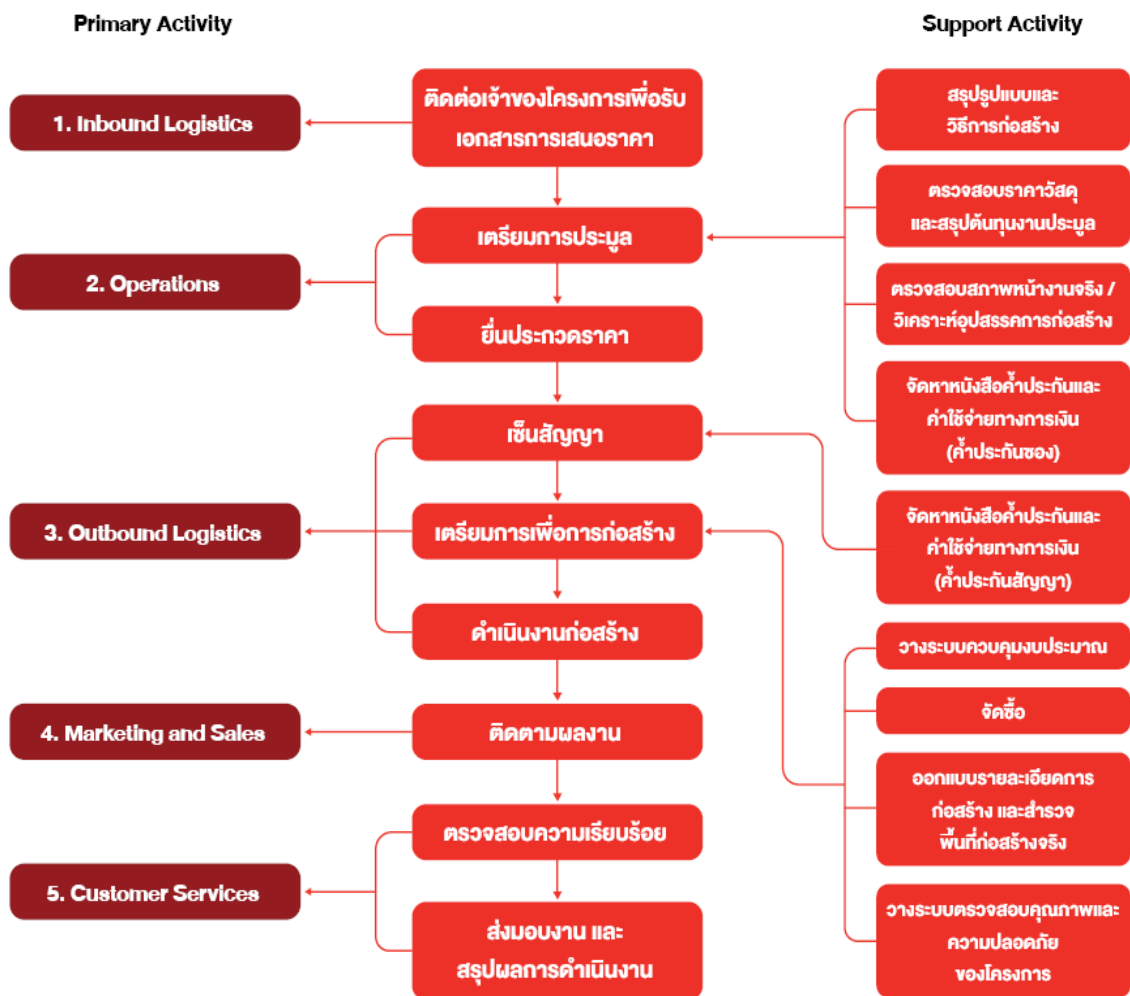
1.4. Marketing and Sale: หลังจากเริ่มการดำเนินงานก่อสร้างโครงการ บริษัทยังทำการสำรวจตรวจสอบ และประเมินความคืบหน้าของโครงการอยู่เสมอ พร้อมทั้งจัดทำเป็นเอกสารชี้แจงต่อผู้ว่าจ้างหรือที่ปรึกษาโครงการตามข้อกำหนดที่ระบุไว้ในสัญญาจ้าง นอกจากนี้บริษัทได้ตระหนักถึงสภาพแวดล้อมบริเวณพื้นที่ก่อสร้างโครงการตามหลักการขับเคลื่อนธุรกิจแบบยั่งยืน (ESG : Environment Social and Governance)

1.5. Customer Services: หลังจากการดำเนินงานก่อสร้างโครงการแล้วเสร็จ จะเป็นกิจกรรมตอนท้ายของการดำเนินงาน ได้แก่ การตรวจสอบความเรียบร้อยก่อนทำการส่งมอบโครงการให้กับผู้ว่าจ้าง และจัดทำเอกสารการปรับราคาชดเชยจากการเปลี่ยนแปลงราคาต้นทุนวัสดุก่อสร้าง (Escalation Factor หรือ ค่า K) อีกทั้งมีการรับประกันผลงานการก่อสร้างหลังจากส่งมอบงานอีกด้วย

2. กิจกรรมสนับสนุน (Support Activity) คือ กิจกรรมที่เป็นส่วนสำคัญที่ก่อให้เกิดการดำเนินงานของกิจกรรมหลัก โดยมีการร่วมมือจากหลายส่วนงานเข้าด้วยกัน ดังนั้นเพื่อให้การดำเนินงานมีความโปร่งใส ตรวจสอบได้ บริษัทจึงได้มีการกำหนดนโยบายการกำกับดูแลกิจการและจรรยาบรรณธุรกิจ เป็นแนวทางในการขับเคลื่อนการดำเนินงานและก่อให้เกิดประโยชน์สูงสุด



### ขั้นตอนการทำงานของบริษัทในธุรกิจรับเหมาก่อสร้าง







## 3.2.2 การวิเคราะห์ผู้มีส่วนได้เสียในห่วงโซ่คุณค่าของธุรกิจ

บริษัท ยูนิค เอ็นจิเนียริง แอนด์ คอนสตรัคชั่น จำกัด (มหาชน) ได้ให้ความสำคัญต่อสิทธิของผู้มีส่วนได้เสียทุกกลุ่มตามแนวปฏิบัติหลักการกำกับดูแลกิจการที่ดีของตลาดหลักทรัพย์ฯ ไม่ว่าจะเป็นผู้มีส่วนได้เสียภายใน ได้แก่ ผู้ถือหุ้นทุกรายในฐานะของผู้ถือหุ้นซึ่งเป็นเจ้าของบริษัท พนักงานและผู้บริหารของบริษัทและบริษัทย่อย หรือผู้มีส่วนได้เสียภายนอก ได้แก่ ผู้ถือหุ้นทุกราย ทั้งผู้ลงทุนสถาบัน หรือผู้ถือหุ้นรายใหญ่ หรือผู้ถือหุ้นรายย่อย ในฐานะผู้ลงทุนในตลาดหลักทรัพย์แห่งประเทศไทย ลูกค้า คู่ค้า คู่แข่ง เจ้าหนี้ ชุมชน สังคม ภาครัฐและหน่วยงานอื่นที่เกี่ยวข้อง เพื่อให้มั่นใจได้ว่าสิทธิขั้นพื้นฐานของผู้มีส่วนได้เสียเหล่านี้ได้รับการคุ้มครองและดูแลเป็นอย่างดีตามข้อกำหนดของกฎหมายและกฎระเบียบต่างๆ ที่เกี่ยวข้อง เนื่องจากบริษัทฯ ตระหนักถึงแรงสนับสนุนจากผู้มีส่วนได้เสียต่างๆ ซึ่งจะสร้างความสามารถในการแข่งขันและสร้างกำไรให้กับบริษัท นับว่าเป็นการสร้างความสำเร็จที่ยั่งยืนในระยะยาวของบริษัทได้ ทั้งนี้ การวิเคราะห์ผู้มีส่วนได้เสียในห่วงโซ่คุณค่าของธุรกิจของบริษัทฯ มีรายละเอียด ดังนี้

กลุ่มผู้มีส่วนได้เสีย	ความคาดหวังของผู้มีส่วนได้เสีย	การตอบสนองความคาดหวังของผู้มีส่วนได้เสีย	ช่องทางการมีส่วนร่วมและสื่อสาร
<b>ผู้มีส่วนได้เสียภายในองค์กร</b>			
1. ผู้ถือหุ้นทุกราย ในฐานะของผู้ถือหุ้นซึ่งเป็นเจ้าของบริษัท	<ul style="list-style-type: none"><li>ได้รับเงินปันผลจากการดำเนินงานของบริษัทอย่างสม่ำเสมอ</li><li>มูลค่าหลักทรัพย์ของกิจการมีแนวโน้มดีขึ้น</li><li>ภาพรวมของกิจการมีการพัฒนาอย่างต่อเนื่อง</li><li>สามารถเข้าถึงข้อมูลการดำเนินงานของกิจการได้</li></ul>	<ul style="list-style-type: none"><li>บริษัทส่งเสริมให้ผู้ถือหุ้นได้ใช้สิทธิขั้นพื้นฐานของผู้ถือหุ้น โดยไม่กระทำการใดๆ อันเป็นการละเมิดหรือลดทอนสิทธิของผู้ถือหุ้น</li><li>การกำกับดูแลให้ผู้ถือหุ้นได้รับการปฏิบัติและปกป้องสิทธิขั้นพื้นฐานให้ผู้ถือหุ้นทุกรายได้รับการปฏิบัติอย่างเท่าเทียม</li><li>ให้สิทธิในการตัดสินใจเกี่ยวกับการเปลี่ยนแปลงที่สำคัญของบริษัท</li></ul>	<ul style="list-style-type: none"><li>การประชุมสามัญผู้ถือหุ้นประจำปี</li><li>การรายงานแบบฟอร์ม 56-1 One Report</li><li>ระบุช่องทางการแจ้งเบาะแสและข้อร้องเรียนในเว็บไซต์บริษัท</li></ul>
2. ผู้บริหาร	<ul style="list-style-type: none"><li>สามารถรับมือกับความเสี่ยงที่เกิดจากการดำเนินงานของภาคส่วนต่างๆ ได้</li><li>ความชัดเจน โปร่งใส และเป็นธรรมในการดำเนินงานของบริษัทที่สามารถเปิดเผยต่อสาธารณะได้</li><li>ผลการดำเนินงานของบริษัทเป็นที่ยอมรับจากผู้ถือหุ้น และ เจ้าของบริษัท</li></ul>	<ul style="list-style-type: none"><li>เปิดเผยข้อมูลสารสนเทศ ทั้งการเงินและไม่ใช่การเงิน ที่เกี่ยวกับธุรกิจและผลประกอบการของบริษัท เป็นจริงอย่างครบถ้วน เพียงพอ สม่าเสมอ และทันเวลา</li><li>บริหารกิจการของบริษัทให้มีความเจริญก้าวหน้า มั่นคง และก่อให้เกิดผลตอบแทนที่ดี</li><li>ปฏิบัติหน้าที่ด้วยความซื่อสัตย์ สุจริต และเป็นธรรม โดยคำนึงถึงผลประโยชน์ของกลุ่มผู้เกี่ยวข้องโดยรวม</li></ul>	<ul style="list-style-type: none"><li>การประชุมภายในองค์กร</li><li>แผนกนักลงทุนสัมพันธ์</li></ul>



กลุ่มผู้มีส่วนได้เสีย	ความคาดหวังของผู้มีส่วนได้เสีย	การตอบสนองความคาดหวังของผู้มีส่วนได้เสีย	ช่องทางการมีส่วนร่วมและสื่อสาร
ผู้มีส่วนได้เสียภายในองค์กร			
3. พนักงาน	<ul style="list-style-type: none"><li>• มีสภาพแวดล้อมที่ดีในที่ทำงาน มีความปลอดภัย และการมีส่วนร่วมในการทำงาน</li><li>• ได้รับสวัสดิการและค่าตอบแทนที่เหมาะสม และมีความเท่าเทียมกัน ไม่มีการเลือกปฏิบัติกับพนักงาน</li><li>• ได้รับค่าตอบแทนครบถ้วน ถูกต้อง และตรงเวลา</li></ul>	<ul style="list-style-type: none"><li>• จัดให้มีนโยบายและแนวปฏิบัติเกี่ยวกับความปลอดภัยและสุขอนามัยในสถานที่ทำงาน รวมถึงการสร้างสภาพแวดล้อมการทำงานที่ดี มีบรรยากาศการทำงาน แบบมีส่วนร่วมและเป็นทีม</li><li>• เปิดโอกาสในการแสดงความคิดเห็นเกี่ยวกับงาน และได้กำหนดนโยบายด้านการเคารพสิทธิมนุษยชน ในการไม่เลือกปฏิบัติ</li><li>• มีนโยบายและแนวปฏิบัติอย่างเป็นรูปธรรม ถึงการเปิดเผยเกี่ยวกับค่าตอบแทนและสวัสดิการให้กับพนักงานอย่างเสมอภาค และเท่าเทียม รวมถึงจัดให้มีสวัสดิการต่างๆ ซึ่งมากกว่าที่กฎหมายกำหนด เช่น การจัดตั้งกองทุนสำรองเลี้ยงชีพ เงินช่วยเหลือกรณี พนักงาน หรือ บิดา มารดา หรือคู่สมรส ถึงแก่กรรม เป็นต้น</li></ul>	<ul style="list-style-type: none"><li>• ระบุช่องทางการแจ้งเบาะแสและข้อร้องเรียนในเว็บไซต์บริษัท</li><li>• การประชุมภายในองค์กร</li></ul>

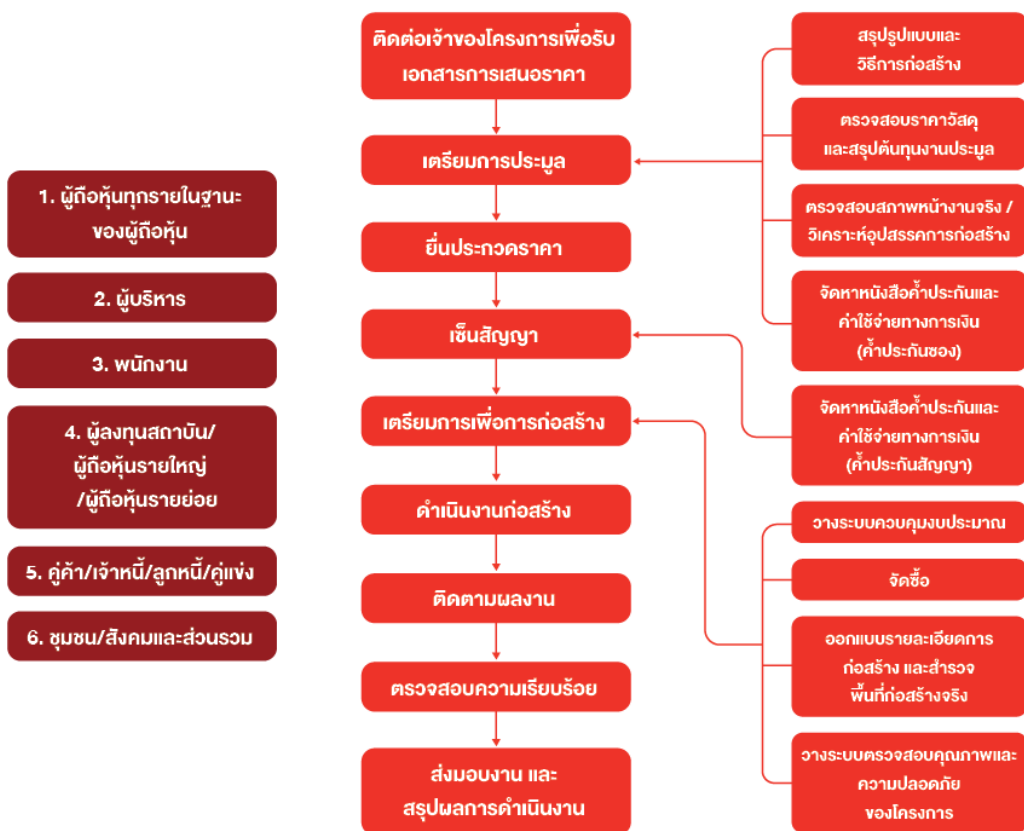


กลุ่มผู้มีส่วนได้เสีย	ความคาดหวังของผู้มีส่วนได้เสีย	การตอบสนองความคาดหวังของผู้มีส่วนได้เสีย	ช่องทางการมีส่วนร่วมและสื่อสาร
ผู้มีส่วนได้เสียภายนอกองค์กร			
1. ผู้ลงทุนสถาบัน ผู้ถือหุ้นรายใหญ่ ผู้ถือหุ้นรายย่อย	<ul style="list-style-type: none"><li>• ได้รับข้อมูลการดำเนินงานของบริษัทเพื่อใช้ประกอบการวิเคราะห์หุ้นอย่างครบถ้วนและทันเวลา</li><li>• สามารถเข้าถึงการประชุมผู้ถือหุ้นได้ทุกครั้งที่มีการจัดการประชุมผู้ถือหุ้น</li><li>• รายงานการประชุมที่ได้รับมีความครบถ้วน และเป็นจริง</li></ul>	<ul style="list-style-type: none"><li>• ดำเนินการให้ผู้ถือหุ้นได้รับข้อมูลข่าวสารของบริษัทที่ถูกต้อง ครบถ้วนเพียงพอ และทันเวลา รวมถึงสิทธิในการเข้าร่วมประชุม การมอบฉันทะ การลงคะแนนเสียงแทน และการแสดงความคิดเห็นหรือข้อซักถามในที่ประชุม</li><li>• อำนวยความสะดวกต่อการเข้าร่วมประชุมผู้ถือหุ้น โดยเปิดให้มีการลงทะเบียนล่วงหน้า และจัดการประชุมผ่านเทคโนโลยีที่ง่ายต่อการเข้าถึงรวดเร็ว ถูกต้อง และแม่นยำ</li><li>• จัดทำรายงานการประชุมผู้ถือหุ้นอย่างมีประสิทธิภาพ ครอบคลุมรายละเอียดที่สำคัญ</li></ul>	<ul style="list-style-type: none"><li>• การประชุมสามัญผู้ถือหุ้นประจำปี</li><li>• การรายงานแบบฟอร์ม 56-1 One Report</li><li>• แผนกนักลงทุนสัมพันธ์</li><li>• ระบุช่องทางการแจ้งเบาะแสและข้อร้องเรียนในเว็บไซต์บริษัท</li></ul>
2. คู่ค้า เจ้าหนี้ ลูกหนี้ คู่แข่ง	<ul style="list-style-type: none"><li>• ได้รับการปฏิบัติตามข้อกำหนดที่ระบุในสัญญาจ้าง อย่างครบถ้วน ถูกต้อง และตรงเวลา</li><li>• เปิดโอกาสในการคัดเลือกคู่ค้าอย่างเท่าเทียม ปราศจากการผูกขาดฝ่ายใด เพื่ออำนวยความสะดวกแก่ประโยชน์ส่วนตน</li><li>• ไม่มีการกล่าวหาพาดพิงหรือทำลายชื่อเสียงหากเกิดข้อผิดพลาด หรือความเข้าใจผิด อันเป็นเหตุให้ไม่สามารถดำเนินงานร่วมกันได้</li></ul>	<ul style="list-style-type: none"><li>• ปฏิบัติต่อ คู่ค้า เจ้าหนี้ และลูกหนี้ ทุกรายอย่างเสมอภาคและเป็นธรรมโดยคำนึงถึงผลประโยชน์สูงสุดของบริษัท และตั้งอยู่บนพื้นฐานของการได้รับผลตอบแทนที่เป็นธรรม</li><li>• กำหนดเงื่อนไขการคัดเลือกคู่ค้า และมีการแข่งขันบนข้อมูลที่ได้รับอย่างเท่าเทียมไม่มีการกีดกันคู่ค้ารายใดรายหนึ่งเข้าร่วมแข่งขันทางธุรกิจ</li><li>• ปฏิบัติตามสัญญาหรือเงื่อนไขต่างๆที่ระบุไว้อย่างเคร่งครัด รวมถึงภาระผูกพันและหนี้สินที่อาจเกิดขึ้นในภายหลัง</li><li>• มีแนวปฏิบัติที่เป็นธรรมและรับผิดชอบต่อลูกค้าอย่างชัดเจนและเป็นรูปธรรม โดยไม่นำไปใช้เพื่อประโยชน์ของตนเองหรือผู้อื่นโดยมิชอบ</li></ul>	<ul style="list-style-type: none"><li>• ตัวแทนของบริษัทเพื่อดูแลผู้มีส่วนได้เสียแต่ละกลุ่ม</li><li>• ระบุช่องทางการแจ้งเบาะแสและข้อร้องเรียนในเว็บไซต์บริษัท</li><li>• แผนกนักลงทุนสัมพันธ์</li></ul>



กลุ่มผู้มีส่วนได้เสีย	ความคาดหวังของผู้มีส่วนได้เสีย	การตอบสนองความคาดหวังของผู้มีส่วนได้เสีย	ช่องทางการมีส่วนร่วมและสื่อสาร
ผู้มีส่วนได้เสียภายนอกองค์กร			
		<ul style="list-style-type: none"><li>บริษัทมีแนวปฏิบัติที่เป็นรูปธรรม ประพฤติปฏิบัติภายใต้กรอบการแข่งขันที่ดีมีจริยธรรม โปร่งใส อยู่ในกรอบของกฎหมาย ต่อการแข่งขันกับคู่แข่ง</li><li>ไม่ทำลายชื่อเสียงของคู่แข่งทางการค้า ด้วยการกล่าวหาในทางร้ายและปราศจากข้อมูลความจริง</li></ul>	
3. ชุมชน สังคม และ ส่วนรวม	<ul style="list-style-type: none"><li>การก่อสร้างของโครงการจะไม่ส่งผลกระทบต่อชุมชน หรือสังคมและส่วนรวม หากแต่ปัญหาที่เกิดขึ้นมาจากการก่อสร้างโครงการ ชุมชน สังคมและส่วนรวม จะต้องได้รับการช่วยเหลือและแก้ไขอย่างทันที</li><li>ผู้ที่พักอาศัยบริเวณรอบๆพื้นที่ก่อสร้าง หรือผู้ที่เดินทางผ่านบริเวณก่อสร้างเป็นประจำสามารถเข้าถึงหรือประสานงานไปยังผู้ดูแลโครงการได้ เมื่อพบปัญหา หรือเกิดเหตุอันเนื่องมาจากการก่อสร้างโครงการ</li><li>มีการแจ้ง ชี้แจง หรือรายละเอียดอธิบายล่วงหน้า หากมีกิจกรรมจากการก่อสร้างที่จำเป็นแต่จะส่งผลกระทบต่อ การดำเนินชีวิตประจำวันของชุมชนบริเวณพื้นที่ก่อสร้างในระยะยาว พร้อมทั้งแนะนำแนวทางแก้ไขปัญหาดังกล่าวได้อย่างเหมาะสม</li></ul>	<ul style="list-style-type: none"><li>กำหนดนโยบายไว้อย่างชัดเจนและเป็นรูปธรรมถึงการปฏิบัติ โดยคำนึงถึงประโยชน์ส่วนรวม และไม่กระทำการใดๆที่จะมีผลเสียหายต่อชื่อเสียงของประเทศ ทรัพยากรธรรมชาติ สิ่งแวดล้อม และประโยชน์สาธารณะ</li><li>ติดตั้งป้ายประกาศรายละเอียดผู้ดูแลโครงการและช่องทางการติดต่อสำหรับแจ้งเบาะแสหรือปัญหาจากการก่อสร้างโครงการ</li><li>ส่งเสริมและปลูกฝังให้เกิดจิตสำนึกของ ความรับผิดชอบต่อสังคมให้กับพนักงานทุกระดับ รวมถึงไม่กระทำการช่วยเหลือสนับสนุน หรือยอมเป็นเครื่องมือที่อาจก่อให้เกิดการเลิ้งการปฏิบัติตามกฎหมาย</li><li>มุ่งเน้นการส่งเสริมกิจกรรมต่างๆเพื่อสนับสนุนการพัฒนาคุณภาพชีวิตของชุมชนและสิ่งแวดล้อมบริเวณรอบๆโครงการ</li><li>กำหนดให้มีการประชุมร่วมเพื่อกำหนดมาตรการป้องกันการแก้ไข เมื่อเกิดผลกระทบต่อสิ่งแวดล้อมและชุมชนอันเนื่องมาจากการดำเนินงานของบริษัท</li></ul>	<ul style="list-style-type: none"><li>การลงพื้นที่เพื่อเข้าพบชุมชน ผู้อยู่อาศัยบริเวณรอบๆโครงการและพื้นที่ใกล้เคียงเพื่อรับฟังความคิดเห็นและชี้แจงประเด็นที่อาจก่อให้เกิดการเข้าใจผิด</li><li>จัดทำเอกสารเพื่อขออนุญาต หรือชี้แจงไปยังหน่วยงานที่เกี่ยวข้องในพื้นที่โครงการ</li></ul>

### ขั้นตอนการทำงานของบริษัทในธุรกิจรับเหมาก่อสร้าง



### 3.3 การจัดการด้านความยั่งยืนในมิติสิ่งแวดล้อม

บริษัท ยูนิค เอ็นจิเนียริง แอนด์ คอนสตรัคชั่น จำกัด (มหาชน) เป็นผู้รับจ้างก่อสร้างโครงการขนส่งมวลชนทั้งในกรุงเทพมหานครและปริมณฑล รวมถึงจังหวัดต่างๆในแต่ละภาค บริษัทฯ จึงให้ความสำคัญกับมาตรการการป้องกันแก้ไขและลดผลกระทบเกี่ยวกับสิ่งแวดล้อมรวมทั้งมาตรการติดตามตรวจสอบผลกระทบสิ่งแวดล้อมในระหว่างดำเนินการก่อสร้างโครงการต่างๆ และดำเนินงานภายใต้การควบคุมของประกาศกระทรวงทรัพยากรธรรมชาติและสิ่งแวดล้อม เรื่อง กำหนดหลักเกณฑ์ วิธีการ ระเบียบปฏิบัติ และแนวทางในการจัดทำรายงานการวิเคราะห์ผลกระทบสิ่งแวดล้อม (EIA) ซึ่งออกโดยอาศัยอำนาจพระราชบัญญัติส่งเสริมและรักษาคุณภาพสิ่งแวดล้อมแห่งชาติ พ.ศ. 2535

บริษัทฯ จึงให้ความสำคัญและตระหนักถึงผลกระทบจากการก่อสร้างโครงการต่อสิ่งแวดล้อมและชุมชนโดยรอบอยู่เสมอ จึงได้กำหนดเป็นนโยบายที่ชัดเจนให้มีการยึดถือและปฏิบัติตามมาตรการลดผลกระทบสิ่งแวดล้อมของสำนักงานนโยบายและแผนทรัพยากรธรรมชาติและสิ่งแวดล้อม กระทรวงทรัพยากรธรรมชาติและสิ่งแวดล้อมอย่างเคร่งครัด รวมถึงกฎหมายต่างๆ ที่เกี่ยวข้องในเรื่องความปลอดภัย สุขอนามัยและสิ่งแวดล้อม โดยเฉพาะในช่วงการดำเนินการก่อสร้างโครงการนั้นๆ นับเป็นช่วงที่อาจก่อให้เกิดผลกระทบต่อสิ่งแวดล้อมข้างเคียงและโดยรอบโครงการมากที่สุด เช่น มลภาวะฝุ่น, เสียง, การสั่นสะเทือน, กลิ่น และอุบัติเหตุที่อาจเกิดจากการทำงาน เป็นต้น อีกทั้งกำหนดงบประมาณสำหรับใช้ในการป้องกันและแก้ไขผลกระทบสิ่งแวดล้อมของโครงการอีกด้วย

### 3.3.1 นโยบายและแนวปฏิบัติด้านสิ่งแวดล้อม

บริษัท ยูนิค เอ็นจิเนียริง แอนด์ คอนสตรัคชั่น จำกัด (มหาชน) มีนโยบายการดำเนินงานภายใต้การควบคุมของประกาศกระทรวงทรัพยากรธรรมชาติและสิ่งแวดล้อม เรื่อง กำหนดหลักเกณฑ์ วิธีการ ระเบียบปฏิบัติและแนวทางในการจัดทำรายงานการวิเคราะห์ผลกระทบสิ่งแวดล้อม (EIA) ซึ่งออกโดยอาศัยอำนาจพระราชบัญญัติส่งเสริมและรักษาคุณภาพสิ่งแวดล้อมแห่งชาติ พ.ศ. 2535 และ พระราชบัญญัติส่งเสริมและรักษาคุณภาพสิ่งแวดล้อมแห่งชาติ (ฉบับที่ 2) พ.ศ. 2561 ประกอบด้วย การศึกษาผลกระทบที่ครอบคลุมระบบสิ่งแวดล้อม 4 ด้าน คือ



1) แนวปฏิบัติด้านทรัพยากรกายภาพ หมายถึง การดำเนินการและบริหารจัดการทรัพยากร พลังงาน ควบคู่ไปกับการดูแลรักษาสภาพภูมิอากาศและสิ่งแวดล้อมในทุกขั้นตอนของการดำเนินธุรกิจให้สอดคล้องตามกฎหมายและข้อกำหนดอื่นๆที่เกี่ยวข้องอย่างเคร่งครัด โดยนโยบายการปฏิบัติด้านทรัพยากรกายภาพดังกล่าว ได้แก่

- การสำรวจและศึกษาระบบนิเวศวิทยาบริเวณพื้นที่โดยรอบของการก่อสร้างและดำเนินการจัดการตามมาตรการ Mitigation Hierarchy ที่สนับสนุนการหลีกเลี่ยง ลดการเกิด พื้นฟูและชดเชย เมื่อมีการดำเนินธุรกิจบริเวณพื้นที่ที่มีความหลากหลายทางชีวภาพ
- การประเมินผลกระทบต่อสิ่งแวดล้อม และรายงานความเสี่ยงที่เกี่ยวข้องกับระบบนิเวศและความหลากหลายทางชีวภาพ ด้วยกระบวนการที่เหมาะสมทั้งก่อนและระหว่างการก่อสร้างตามที่กฎหมายกำหนด
- มีการป้องกันการเกิดมลภาวะทางอากาศ อันเนื่องจากฝุ่น ผงจากดินและวัสดุก่อสร้าง เช่น กำหนดให้มีรถสำหรับบรรทุกน้ำเพื่อพรมน้ำลงบนพื้น รวมถึงการกำหนดให้มีการปิดคลุมท้ายรถบรรทุกก่อนออกจากพื้นที่ก่อสร้าง เพื่อป้องกันฝุ่นฟุ้งกระจาย เป็นต้น



การปิดคลุมท้ายรถบรรทุกก่อนออกจากพื้นที่ก่อสร้าง ของโครงการรถไฟฟ้าสายสีม่วง ช่วงเตาปูน – ราษฎร์บูรณะ (วงแหวนกาญจนาภิเษก) สัญญาที่ 4 งานออกแบบและก่อสร้างอุโมงค์ทางวิ่งและสถานีใต้ดิน ช่วงสะพานพุทธ – ดาวคะนอง





การฉีดพรมน้ำ และการกวาดทำความสะอาดบริเวณถนน บริเวณโครงการก่อสร้างโครงการรถไฟความเร็วสูงไทย-จีนช่วงพระแก้ว-สระบุรี สัญญาที่ 4-6

2) แนวปฏิบัติด้านชีวภาพ คือ การพัฒนาองค์ความรู้ด้านการอนุรักษ์สิ่งแวดล้อม พลังงานและทรัพยากรธรรมชาติ เพื่อสร้างนวัตกรรมที่เป็นประโยชน์ต่อการดำเนินธุรกิจของบริษัท โดยสร้างความตระหนักรู้เรื่องการบริหารจัดการทรัพยากร พลังงาน สาธารณูปโภค และสิ่งแวดล้อม โดยสื่อสารให้พนักงานและผู้มีส่วนได้ส่วนเสียเกิดความเข้าใจ และปฏิบัติได้อย่างถูกต้องต่อการดูแลรักษาคุณภาพสิ่งแวดล้อม พร้อมกับการกำหนดให้การบริหารจัดการสาธารณูปโภค ทรัพยากร พลังงาน และสิ่งแวดล้อม เป็นหน้าที่รับผิดชอบของผู้บริหารและพนักงานของบริษัททุกระดับ ที่ต้องให้ความร่วมมือในการปฏิบัติตามมาตรการที่กำหนด ซึ่งนโยบายการปฏิบัติด้านชีวภาพ ได้แก่

- กำหนดมาตรการดูแลการจัดการสิ่งแวดล้อม ความหลากหลายทางชีวภาพ และระบบนิเวศ เพื่อลดผลกระทบเชิงลบต่อสิ่งแวดล้อมในทุกกระบวนการพัฒนาและดำเนินธุรกิจ เช่นการคัดแยกขยะเพื่อนำไปสู่กระบวนการฝังกลบหรือกระบวนการเผาโดยการใช้เตาเผา เป็นต้น
- มีการเปิดเผยและสื่อสารเรื่องการจัดการระบบนิเวศและความหลากหลายทางชีวภาพ รวมทั้งมาตรการปฏิบัติต่อผู้มีส่วนได้ส่วนเสีย รวมถึงเผยแพร่ช่องทางการแจ้งเบาะแสหรือการร้องเรียนให้กับชุมชนและสังคมได้รับทราบอย่างชัดเจนหากมีการพบเห็นการดำเนินงานที่อาจก่อให้เกิดการทำลายระบบนิเวศและความหลากหลายทางชีวภาพ
- มีการเลือกใช้วัสดุหรืออุปกรณ์ในการก่อสร้างที่มาจากแหล่งผลิตที่ถูกต้องตามกฎหมาย โดยหลีกเลี่ยงวัสดุหรืออุปกรณ์ที่ผลิตในพื้นที่ที่มีประเด็นด้านความหลากหลายทางชีวภาพ
- สนับสนุน งบประมาณ เวลา และการฝึกอบรม ตลอดจนจัดสรรบุคลากร เพื่อพัฒนาการบริหารจัดการด้านทรัพยากร พลังงาน และทรัพยากรธรรมชาติ เพื่อสร้างนวัตกรรมที่เป็นประโยชน์ต่อการดำเนินธุรกิจของบริษัท
- สนับสนุนการมีส่วนร่วมในการนำเสนอข้อคิดเห็นของพนักงานที่เป็นประโยชน์ต่อการพัฒนาการบริหารจัดการ



การเก็บตัวอย่างคุณภาพน้ำผิวดินและนิเวศวิทยาทางน้ำ คลองเลนเปน (เหนือหน้า-ท้ายน้ำ) ของโครงการก่อสร้างพิเศษ สายพระราม 3 - ดาวคะนอง - วงแหวนรอบนอกกรุงเทพมหานครด้านตะวันตก สัญญาที่ 1

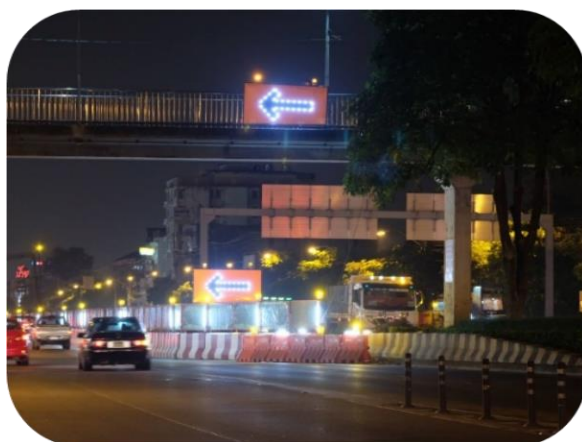


กิจกรรม Safety talk เพื่อเน้นย้ำถึงการปฏิบัติงานตามมาตรการที่กำหนด พร้อมทั้งเปิดโอกาสให้บุคลากรได้แสดงความคิดเห็น ของโครงการก่อสร้างทางรถไฟสายบ้านไผ่-มหาสารคาม-ร้อยเอ็ด-มุกดาหาร-นครพนม สัญญาที่ 2 ช่วงหนองพอก-สะพานมิตรภาพ 3

3) แนวปฏิบัติด้านคุณค่าการใช้ประโยชน์ของมนุษย์ มีความสอดคล้องกับวัตถุประสงค์ของการดำเนินงานของบริษัทที่เป็นหนึ่งในผู้นำด้านธุรกิจการก่อสร้างขนาดใหญ่ของประเทศ และเป็นบริษัทของคนไทยที่บริหารงานโดยคนไทยเพื่อประโยชน์ของพี่น้องชนชาติไทย โดยเมื่อกล่าวถึงนโยบายปฏิบัติด้านคุณค่าการใช้ประโยชน์ของมนุษย์แล้วนั้น สามารถสรุปได้ดังนี้



- บริษัทจะเลือกรับงานโครงการก่อสร้างและการลงทุนในโครงการที่เป็นประโยชน์ต่อประเทศและสังคมโดยรวม โดยเฉพาะโครงการสาธารณูปโภคขั้นพื้นฐานซึ่งเป็นอุตสาหกรรมพื้นฐานที่มีความสำคัญต่อการพัฒนาประเทศ ที่สามารถส่งเสริมและพัฒนาความเป็นอยู่ของประชาชนให้ดีขึ้นได้ เช่น ไฟฟ้า ประปา ถนน สะพาน อุโมงค์ และการชลประทาน เป็นต้น
- มีการสนับสนุนและส่งเสริมหน่วยงานภาครัฐในการแก้ไขปัญหาจราจร โดยมีการจัดป้ายจราจร และป้าย “ขออภัยในความไม่สะดวก” รวมถึงการใช้กล้องวงจรปิดเพื่อติดตามสำรวจปริมาณการจราจรบนท้องถนน และมีการติดป้ายประกาศเตือนให้ประชาชนผู้อยู่อาศัยในพื้นที่ก่อสร้างและผู้ผ่านสัญจรไปมาได้ทราบล่วงหน้าในกรณีที่จะต้องทำกิจกรรมการก่อสร้างที่จำเป็นต้องปิดเส้นทางจราจรชั่วคราว หรือกิจกรรมที่ก่อให้เกิดผลกระทบต่อสิ่งแวดล้อมอย่างหลีกเลี่ยงไม่ได้



การติดตั้งป้ายจราจรแสดงทิศทางการเดินทางเมื่อผ่านเข้ามายังบริเวณก่อสร้าง รวมถึงจัดทำให้มีแสงสว่างเพียงพอในเวลากลางคืน และการติดตั้งรั้วทึบเพื่อจัดแบ่งพื้นที่สำหรับใช้เดินทางผ่านบริเวณก่อสร้างและจัดเก็บเครื่องจักรอย่างเป็นระเบียบชัดเจน ของโครงการรถไฟฟ้าสายสีม่วง ช่วงเตาปูน - ราษฎร์บูรณะ (วงแหวนกาญจนาภิเษก) สัญญาที่ 4 งานออกแบบและก่อสร้างอุโมงค์ทางวิ่งและสถานีใต้ดิน ช่วงสะพานพุทธ – ดาวคะนอง

4) แนวปฏิบัติด้านคุณค่าต่อคุณภาพชีวิต เป็นการศึกษาถึงผลกระทบที่จะเกิดต่อมนุษย์ ชุมชน ระบบเศรษฐกิจการประกอบอาชีพ วัฒนธรรมประเพณี ความเชื่อ ค่านิยม รวมถึงทัศนียภาพ คุณค่า ความสวยงาม เมื่อนำมาประยุกต์ใช้ ให้เหมาะสมแก่การดำเนินงานของบริษัทแล้วนั้น พบว่านโยบายปฏิบัติด้านคุณค่าต่อคุณภาพชีวิต แบ่งออกเป็น 2 ด้าน คือ

- ภายใน : การพัฒนาภายในองค์กรในด้านการส่งเสริมการให้ความรู้ และฝึกอบรมในเรื่องของสิ่งแวดล้อม โดยบริษัทสนับสนุนให้มี “ความตระหนักในสิ่งแวดล้อม” ซึ่งเป็นกลไกในการสร้างลักษณะนิสัยอันเป็นที่ยอมรับว่าจะคงทนและอยู่

ได้นานในจิตใจของมนุษย์ โดยสนับสนุนผ่านการให้ความรู้ ฝึกอบรม การประชุม และการปฏิบัติงานจริงในโครงการก่อสร้างทุกๆ โครงการ เช่นการก่อสร้างโดยใช้แบบหล่อที่ทำจากเหล็กไม้อัด การหมุนเวียนการใช้น้ำ การสร้างระบบบำบัดน้ำเสียภายในโรงงานผลิตชิ้นส่วนคอนกรีตสำเร็จรูป การบริหารการใช้โครงสร้างชั่วคราว (Temporary Structure) ระหว่างโครงการ เป็นต้น

- ภายนอก : การสนับสนุนและส่งเสริมการศึกษาของชาติ โดยบริษัทตระหนักถึงความสำคัญของการศึกษา เพื่อเสริมสร้างบุคลากรของชาติให้เข้มแข็ง และมีพลังเพียงพอในการขับเคลื่อนกระบวนการพัฒนาประเทศชาติดังกล่าว ประกอบกับ บริษัทดำเนินธุรกิจเกี่ยวกับการก่อสร้างโครงสร้างพื้นฐานขนาดใหญ่ของภาครัฐ จำเป็นต้องมีเครื่องจักร เครื่องกลขนาดใหญ่ รวมถึงเทคโนโลยีการก่อสร้างที่ล้ำสมัย และการจัดการภายในโครงการ เพื่อให้สอดคล้องกับนโยบายดังกล่าว บริษัทจึงพร้อมเป็นแหล่งเรียนรู้ของนักเรียน นักศึกษา ซึ่งในแต่ละปี บริษัทจะอนุญาตให้องค์กรการศึกษา ทั้งภาครัฐและเอกชน เข้าเยี่ยมชมศึกษาดูงานอยู่เสมอ

นอกจากนี้บริษัทยังกำหนดให้มีการประชาสัมพันธ์เกี่ยวกับข้อมูลของโครงการ ให้แก่ชุมชนที่อยู่รอบๆบริเวณพื้นที่โครงการก่อสร้าง โดยมีจุดประสงค์เพื่อเสริมสร้างความเข้าใจ การรับฟังปัญหาจากชุมชน และการแจ้งช่องทางการติดต่อหากพบเจอปัญหาหรือมีข้อร้องเรียน



กิจกรรม ประชาสัมพันธ์โครงการร่วมมือระหว่างรัฐบาลแห่งราชอาณาจักรไทยและรัฐบาลแห่งสาธารณรัฐประชาชนจีน

ในการพัฒนาระบบรถไฟความเร็วสูงเพื่อเชื่อมโยงภูมิภาค ช่วงกรุงเทพมหานคร - หนองคาย

(ระยะที่ 1 ช่วงกรุงเทพมหานคร – นครราชสีมา) สัญญาที่ 4-2 : งานโยธาสำหรับช่วง ดอนเมือง - นวนคร

ณ ชุมชนวัดดอนเมืองคันไต้ แขวงสีกัน เขตดอนเมือง กรุงเทพมหานคร



### 3.3.2 ผลการดำเนินงานด้านสิ่งแวดล้อม

นอกจากบทบัญญัติกฎหมายที่เกี่ยวข้องกับการก่อสร้างที่บริษัท ยูนิค เอ็นจิเนียริง แอนด์ คอนสตรัคชั่น จำกัด (มหาชน) ได้ถือปฏิบัติอย่างเคร่งครัดในทุกขั้นตอนการดำเนินงานแล้ว การที่บริษัทนำเทคโนโลยีการก่อสร้างที่ทันสมัยและมีมาตรฐานในระดับสูง และยึดถือปฏิบัติตามระบบบริหารงานคุณภาพ ISO 9001/2015 และข้อกำหนดอื่นๆที่เกี่ยวข้อง ในทุกขั้นตอนการดำเนินงานสำหรับโครงการก่อสร้างทุกโครงการ กล่าวคือ การกำหนดให้ฝ่ายบริหารโครงการของทุกโครงการจัดทำระบบการจัดการ ตลอดจนแผนการปฏิบัติงานด้านความปลอดภัย อาชีวอนามัยในการทำงาน รวมถึงแผนการดูแลผลกระทบต่อชุมชนและสิ่งแวดล้อม โดยให้พนักงานทุกระดับได้ผ่านกระบวนการอบรมความรู้ และมีระบบติดตามตรวจสอบอย่างสม่ำเสมอ ต่อเนื่อง และจริงจัง เพื่อก่อให้เกิดความปลอดภัยและสร้างความมั่นใจให้กับพนักงาน ประชาชน และชุมชนใกล้เคียง โดยได้รับผลกระทบน้อยที่สุด ด้วยมาตรการและแผนการจัดการอย่างมีประสิทธิภาพ เช่น มาตรการและแผนปฏิบัติการควบคุมคุณภาพอากาศและเสียงรอบบริเวณใกล้เคียงพื้นที่โครงการก่อสร้าง มาตรการและแผนปฏิบัติการกำจัดเศษวัสดุและขยะมูลฝอย แผนปฏิบัติการด้านคมนาคมขนส่ง เพื่อลดผลกระทบด้านจราจรจากการก่อสร้าง รวมถึงแผนความปลอดภัยในการก่อสร้าง เป็นต้น

บริษัทฯ ได้จัดให้มีการตรวจวัดคุณภาพสิ่งแวดล้อมตลอดระยะเวลาดำเนินงานโครงการก่อสร้าง เช่น การตรวจวัดคุณภาพอากาศในบรรยากาศ ระดับเสียง และความสั่นสะเทือน การตรวจวัดคุณภาพน้ำภายในแหล่งน้ำที่มีกิจกรรมการก่อสร้างพาดผ่าน รวมถึงการตรวจวัดปริมาณการจราจรและอุบัติเหตุ การสำรวจทัศนคติและรับฟังความคิดเห็นของชุมชนตามแนวเส้นทางการก่อสร้างของโครงการ เพื่อให้เป็นไปตามมาตรการป้องกันและแก้ไขหรือลดผลกระทบสิ่งแวดล้อมต่อชุมชนหรือผู้ใช้ทางสัญจรตามแนวเส้นทางการก่อสร้าง โดยได้ทำการตรวจวัดคุณภาพสิ่งแวดล้อมตั้งแต่ออกเริ่มดำเนินการก่อสร้าง เพื่อเป็นฐานข้อมูลเริ่มต้น (Base Line Data) และทำการตรวจวัดคุณภาพสิ่งแวดล้อมอย่างต่อเนื่อง โดยนำค่าที่ได้มาเปรียบเทียบทั้งก่อนและระหว่างดำเนินการดำเนินโครงการก่อสร้าง ในกรณีที่พบว่าผลการตรวจวัดเกินกว่าค่า Base Line หรือ ค่ามาตรฐานด้านสิ่งแวดล้อมตามที่กฎหมายกำหนด บริษัทฯ จะทำการแก้ไขในทันทีและหามาตรการป้องกันเพื่อไม่ให้เกิดซ้ำ พร้อมกันนี้บริษัทฯ ได้จัดให้มีการติดตามตรวจสอบผลการดำเนินการตามแผนปฏิบัติการหรือมาตรการด้านสิ่งแวดล้อมของโครงการ โดยมีการติดตามตรวจสอบโดยบุคลากรภายในบริษัทฯ ตลอดจนการติดตามตรวจสอบร่วมกับคณะทำงาน ภายใต้การกำกับดูแลโดยของหน่วยงานของรัฐ เช่น การรถไฟฟ้าขนส่งมวลชนแห่งประเทศไทย (รฟม.) และการรถไฟแห่งประเทศไทย (รฟท.) เป็นต้น รวมไปถึงการติดตามตรวจสอบโดยบริษัทที่ปรึกษาด้านสิ่งแวดล้อม เป็นหน่วยงานกลางที่ขึ้นทะเบียนกับกระทรวงทรัพยากรธรรมชาติและสิ่งแวดล้อม ซึ่งมีความชำนาญและเป็นที่ยอมรับในระดับสากล ทำให้สามารถสร้างความเชื่อมั่นให้แก่สังคมและชุมชนได้ว่าทุกโครงการที่บริษัทฯ ได้เข้าไปดำเนินการก่อสร้างจะเป็นโครงการที่เป็นมิตรต่อสิ่งแวดล้อม ภายใต้การดำเนินธุรกิจก่อสร้างที่มีความรับผิดชอบต่อสังคมและสิ่งแวดล้อม และเป็นประโยชน์อย่างแท้จริงต่อสังคมไทย

ทั้งนี้ บริษัท ยูนิค เอ็นจิเนียริง แอนด์ คอนสตรัคชั่น จำกัด (มหาชน) ได้ตระหนักถึงกิจกรรมการดำเนินงานที่มีส่วนเกี่ยวข้องกับการปล่อยก๊าซเรือนกระจก อันเป็นสาเหตุของการเกิดภาวะเรือนกระจก หากแต่การดำเนินงานด้านการก่อสร้างขนาดใหญ่มีความจำเป็นต้องใช้เครื่องมือ วัสดุ และวิธีการที่เหมาะสมในการสร้างผลงานที่มีคุณภาพและสอดคล้องกับข้อกำหนดของผู้ว่าจ้าง บริษัทฯ จึงไม่มีข้อมูลด้านการปล่อยก๊าซเรือนกระจกในผลการดำเนินงานด้านสิ่งแวดล้อม

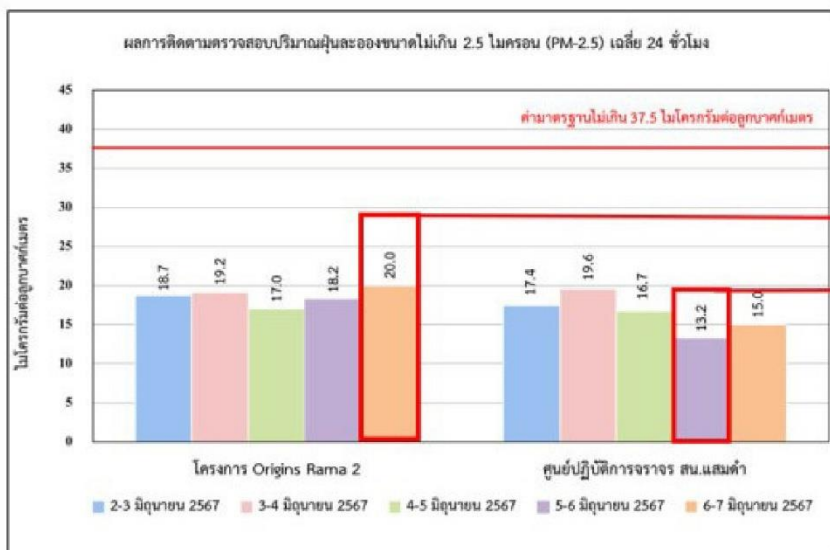




## ตัวอย่างผลการตรวจวัดคุณภาพสิ่งแวดล้อมที่บริษัทได้ดำเนินการ

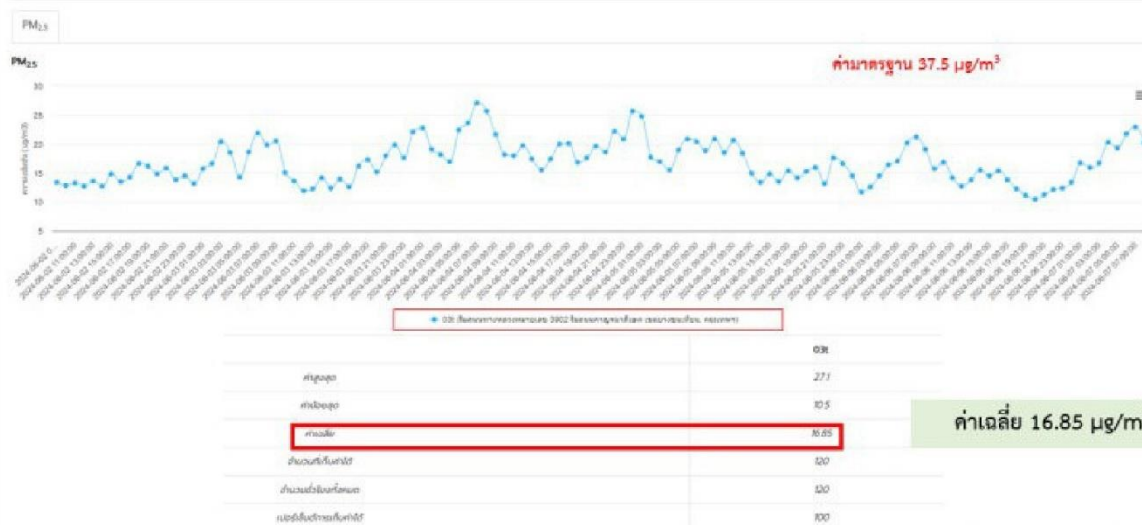
### 1. การบริหารจัดการคุณภาพอากาศ

#### ผลการติดตามตรวจสอบปริมาณฝุ่นละอองขนาดไม่เกิน 2.5 ไมครอน (PM-2.5) เฉลี่ย 24 ชั่วโมง



อยู่ในค่ามาตรฐาน

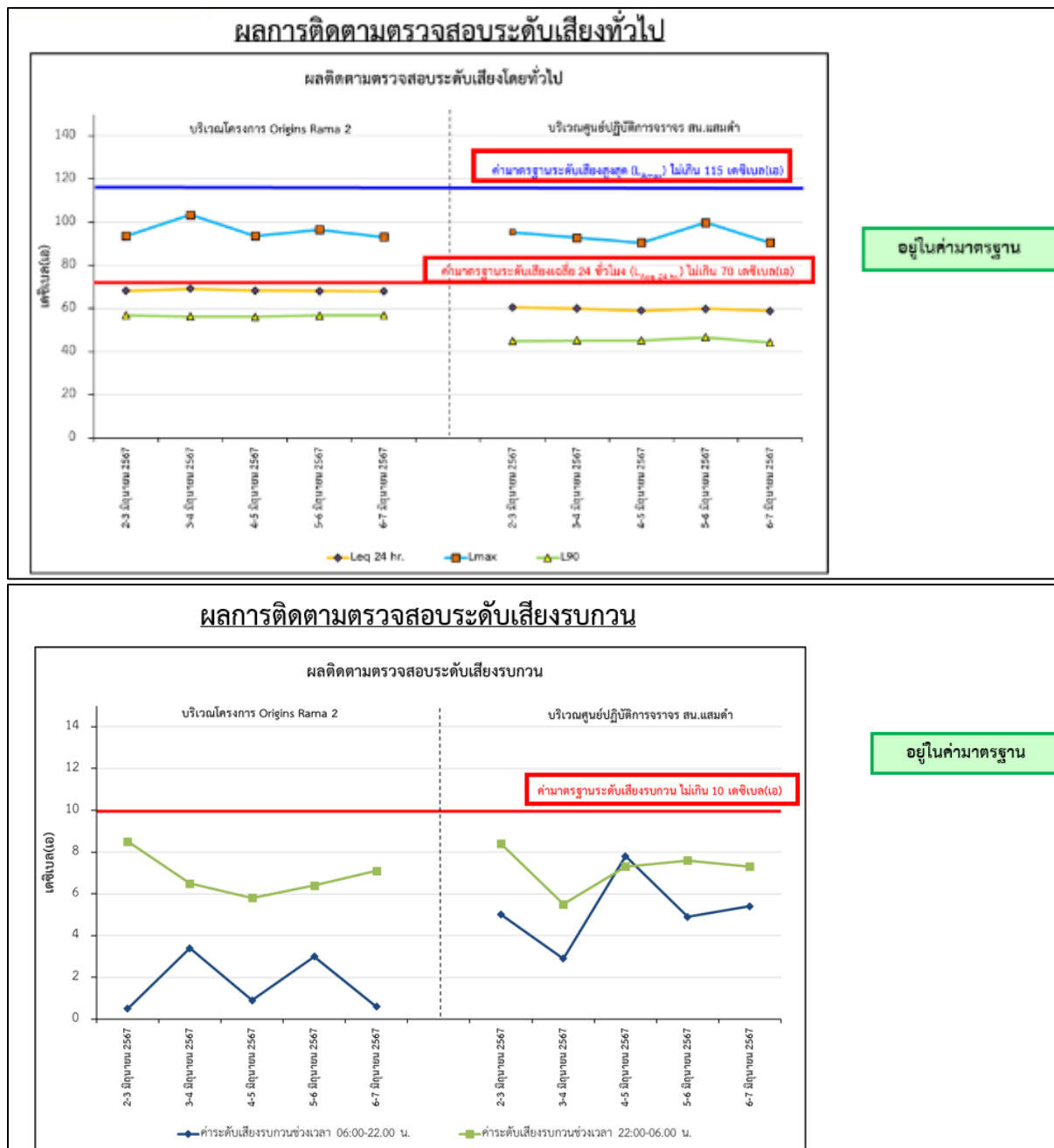
#### เปรียบเทียบผลติดตามตรวจสอบปริมาณฝุ่นละอองขนาดไม่เกิน 2.5 ไมครอน (PM-2.5)



ผลการติดตามตรวจสอบปริมาณฝุ่นละอองภายในบริเวณพื้นที่ก่อสร้างโครงการทางพิเศษสายพระราม 3 - ดาวคะนอง - วงแหวนรอบนอกกรุงเทพมหานครด้านตะวันตก สัญญาที่ 1 พบว่ามีการฟุ้งกระจายไม่เกินค่ามาตรฐาน ตามประกาศคณะกรรมการสิ่งแวดล้อมแห่งชาติ ฉบับที่ 24 (พ.ศ.2547) เรื่องกำหนดมาตรฐานคุณภาพอากาศในบรรยากาศโดยทั่วไป



## 2. การบริหารจัดการระดับเสียงและความสั่นสะเทือน



ผลการตรวจวัดระดับเสียงและความสั่นสะเทือนภายในพื้นที่โครงการทางพิเศษสายพระราม 3-ดาวคะนอง-วงแหวนรอบนอกกรุงเทพมหานครด้านตะวันตก สัญญาที่ 1 พบว่าไม่เกินค่าเกณฑ์มาตรฐานตามประกาศคณะกรรมการสิ่งแวดล้อมแห่งชาติ ฉบับที่ 37 (พ.ศ.2553) เรื่องกำหนดมาตรฐานความสั่นสะเทือนเพื่อป้องกันผลกระทบต่ออาคาร



### 3. การบริหารจัดการคุณภาพน้ำ

#### ผลการติดตามตรวจสอบคุณภาพน้ำผิวดิน

ดัชนีการตรวจวัด	หน่วย	ผลการวิเคราะห์คุณภาพน้ำผิวดิน วันที่ 14 มิถุนายน 2567						
		คลองเลนเปิน		คลองสะแกงาม		คลองพระยาราชมนตรี		มาตรฐาน ประเภทที่ 5
		(เหนือน้ำ)	(ท้ายน้ำ)	(เหนือน้ำ)	(ท้ายน้ำ)	(เหนือน้ำ)	(ท้ายน้ำ)	
pH	-	7.36	7.61	7.83	7.65	7.41	7.50	-
Temperature	°C	30.95	31.48	32.45	31.96	32.80	32.35	-
Turbidity	NTU	11.35	16.15	15.90	17.10	12.55	12.55	-
Total Dissolved Solids	mg/l	716	974	566	550	436	412	-
Total Suspended Solids	mg/l	8	10	13	16	13	18	-
Dissolved Oxygen	mg/l	<0.2	<0.2	1.25	4.0	3.10	2.30	-
Biological Oxygen Demand	mg/l	10.5	11.8	10.6	10.6	12.4	10.5	-
Nitrate-Nitrogen	mg/l	<0.05	<0.05	0.07	<0.05	0.08	<0.05	-
Hydrogen Sulfide	mg/l	1.0	0.8	0.3	0.2	<0.2	<0.2	-
Oil & Grease	mg/l	1.8	1.9	1.5	1.8	1.8	1.6	-
Phosphate	mg/l	2.907	2.264	2.693	2.264	2.142	2.050	-
Total Coliform Bacteria	MPN/100ml	>1.6×10 <sup>5</sup>	>1.6×10 <sup>5</sup>	7.9×10 <sup>4</sup>	>1.6×10 <sup>5</sup>	>1.6×10 <sup>5</sup>	>1.6×10 <sup>5</sup>	-
Fecal Coliform Bacteria	MPN/100ml	>1.6×10 <sup>5</sup>	>1.6×10 <sup>5</sup>	1.7×10 <sup>4</sup>	7.0×10 <sup>4</sup>	>1.6×10 <sup>5</sup>	7.0×10 <sup>4</sup>	-

จากผลการติดตามตรวจสอบคุณภาพน้ำผิวดินบริเวณคลองเลนเปิน คลองสะแกงาม และ คลองพระยาราชมนตรีบริเวณโครงการทางพิเศษสายพระราม 3-ดาวคะนอง-วงแหวนรอบนอกกรุงเทพมหานครด้านตะวันตก สัญญาที่ 1 พบว่ามีระดับค่าดัชนีการตรวจวัดคุณภาพอยู่ในเกณฑ์ปกติ

## 4. การตรวจวัดปริมาณการจราจรและอุบัติเหตุ

### การติดตามตรวจสอบปริมาณจราจรประจำเดือนมิถุนายน 2567

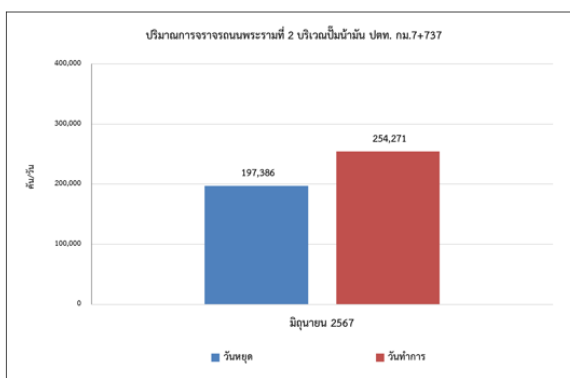


จุดที่ 1 ถนนพระรามที่ 2 บริเวณซอย 82 กม.11+250



จุดที่ 2 ถนนพระรามที่ 2 บริเวณบึงน้ำมัน ปตท. กม.7+737

### การติดตามตรวจสอบปริมาณจราจรประจำเดือนมิถุนายน 2567



ปริมาณการจราจรถนนพระรามที่ 2 บริเวณบึงน้ำมัน ปตท. กม.7+737,			
ปริมาณการจราจร	(คัน/วัน)	(PCU/ชม.)	V/C Ratio
วันหยุด (9 มิ.ย. 67)	197,386	7,780.73	0.27
วันทำการ (10 มิ.ย. 67)	254,271	9,905.84	0.35

V/C ratio = 0.00-0.60 คือสภาพการจราจรไหลได้แบบอิสระ โดยไม่ถูกรบกวนจากปัจจัยอื่น และผู้ขับขี่มีอิสระในการควบคุมรถอยู่  
V/C ratio = 0.61-0.70 คือสภาพการจราจรมีปัจจัยอื่นมารบกวนบ้าง และผู้ขับขี่มีอิสระในการควบคุมรถน้อยลง  
V/C ratio = 0.71-0.80 คือสภาพการจราจรแบบคลั่ง และผู้ขับขี่มีอิสระในการควบคุมรถมากขึ้น ทำให้การเปลี่ยนช่องจราจรยากขึ้น  
V/C ratio = 0.81-0.90 คือสภาพการจราจรเริ่มเข้าสู่ภาวะไม่คลั่ง มีปริมาณการจราจรเพิ่มขึ้นเล็กน้อยจะส่งผลให้การเคลื่อนตัวของรถล่าช้าขึ้น  
V/C ratio = 0.91-1.00 คือสภาพการจราจรเริ่มเข้าสู่ภาวะไม่คลั่ง มีปริมาณการจราจรเพิ่มขึ้นจะส่งผลให้การเคลื่อนตัวของรถล่าช้าขึ้น  
V/C ratio = มากกว่า 1.00 คือสภาพการจราจรติดขัด

การดำเนินการตรวจสอบ ติดตาม และประเมินผลการจราจรเพื่อจัดทำข้อมูล สำหรับการพัฒนากาการบริหารจัดการจราจรของโครงการทางพิเศษสายพระราม 3-ดาวคะนอง-วงแหวนรอบนอกกรุงเทพมหานครด้านตะวันตก สัญญาที่ 1



### 3.4 การจัดการความยั่งยืนในมิติสังคม

นับแต่จุดเริ่มต้นในปี 2537 บริษัท ยูนิค เอ็นจิเนียริง แอนด์ คอนสตรัคชั่น จำกัด ได้ถือกำเนิดขึ้น ด้วยปณิธานและความมุ่งมั่น อันแน่วแน่ที่จะเป็นองค์กรเอกชนไทยคุณภาพที่ดำเนินธุรกิจก่อสร้างโดยคำนึงถึงประโยชน์ที่สังคมและประเทศชาติจะได้รับเป็นสำคัญ พร้อมจะเป็นเครื่องมือกลไกที่มีส่วนช่วยขับเคลื่อนสังคม และพัฒนาชาติไทยให้เจริญทัดเทียมนานาชาติอย่างภาคภูมิใจ ณ จุดนั้น

จากจุดเริ่มต้นดังกล่าวประกอบกับความอุตสาหกรรม ทูเม และการบริหารงานที่มีประสิทธิภาพทำให้บริษัทพัฒนาและเติบโตเป็น บริษัท ยูนิค เอ็นจิเนียริง แอนด์ คอนสตรัคชั่น จำกัด (มหาชน) และเป็นหนึ่งในผู้นำด้านธุรกิจการก่อสร้างขนาดใหญ่ของประเทศ ซึ่งเป็นบริษัทของคนไทย บริหารงานโดยคนไทยเพื่อประโยชน์ของชนชาติชาวไทย มีความมุ่งมั่น สร้างประโยชน์ให้กับสังคม คำนึงถึงความก้าวหน้าของประเทศชาติ โดยมุ่งการพัฒนาคุณภาพชีวิตของประชาชนคนในชาติ ให้มีความสมดุลกับการดำรงอยู่ซึ่งสภาพแวดล้อมที่อุดมสมบูรณ์ และยังคงยึดมั่นในเจตนารมณ์และพันธกิจการดำเนินธุรกิจที่แน่วแน่ พร้อมความหวังที่จะเห็นสังคมไทยก้าวหน้าไปสู่การพัฒนาอย่างยั่งยืนถาวรสืบไป

#### 3.4.1 นโยบายและแนวปฏิบัติด้านสังคม

บริษัท ยูนิค เอ็นจิเนียริง แอนด์ คอนสตรัคชั่น จำกัด (มหาชน) มีนโยบายและแนวทางการปฏิบัติตามหลักปฏิญญาสากลว่าด้วยสิทธิมนุษยชน (Universal Declaration of Human Rights) และหลักการชี้แนะของสหประชาชาติว่าด้วยธุรกิจกับสิทธิมนุษยชน (The United Nations Guiding Principles on Business and Human Rights: “UNGPs”) ที่ให้ความสำคัญต่อการปฏิบัติด้านแรงงานและการเคารพสิทธิมนุษยชนอย่างเป็นธรรม เท่าเทียม และไม่เลือกปฏิบัติ ทั้งในด้านการจ้างงาน การจ่ายค่าตอบแทนการเลื่อนตำแหน่ง การฝึกอบรมและพัฒนาพนักงาน โดยไม่แบ่งแยกความแตกต่างทางเพศ อายุ สถาบันการศึกษา เชื้อชาติ และศาสนา อันเป็นส่วนหนึ่งของการบรรลุเป้าหมายการพัฒนาที่ยั่งยืน (SDGs)

1. การเป็นหนึ่งในผู้นำด้านธุรกิจก่อสร้างขนาดใหญ่ของประเทศ และเป็นบริษัทของคนไทยเพื่อประโยชน์ของพี่น้องชาวไทย

- ดำเนินธุรกิจหลักด้านการก่อสร้างและการลงทุนในโครงสร้างพื้นฐานขนาดใหญ่ของภาครัฐ ด้วยการเลือก รับงานโครงการก่อสร้างและการลงทุนในโครงการที่เป็นประโยชน์ต่อประเทศและสังคมโดยรวม

2. พนักงานทุกคนจะต้องให้ความสำคัญและยึดถือปฏิบัติตามการมีส่วนร่วมในความรับผิดชอบต่อสังคมและชุมชน

- บริษัท ยูนิค เอ็นจิเนียริง แอนด์ คอนสตรัคชั่น จำกัด (มหาชน) ได้ให้ความสำคัญในการจัดกิจกรรมด้านมวลชนสัมพันธ์และการมีส่วนร่วมของชุมชน รวมถึงผู้มีส่วนได้ส่วนเสียทุกฝ่ายโดยทางสำนักงานภาคสนามของแต่ละโครงการจะเป็นผู้นำในการดำเนินการ โดยเริ่มจากการจัดบุคลากรพร้อมป้ายประชาสัมพันธ์ต่างๆ รวมถึงการจัดสำรวจความคิดเห็นจากผู้นำชุมชนที่อยู่รอบพื้นที่โครงการก่อสร้างเพื่อชี้แจงรายละเอียดโครงการ กรอกระยะเวลาการดำเนินงาน นอกจากนี้ยังมีการกำหนดและเผยแพร่ช่องทางการแจ้งเรื่องราวร้องทุกข์ หรือ แจ้งเบาะแสการกระทำผิด (Whistle Blowing) ในกรณีที่ได้รับการเดือดร้อนจากการดำเนินงานก่อสร้าง ข้อคิดเห็นและข้อเสนอแนะต่อโครงการ ตลอดจนเป็นศูนย์ประสานกับหน่วยงานต่างๆ เพื่อป้องกันและแก้ไขปัญหาที่อาจเกิดขึ้นจากการดำเนินการก่อสร้างโครงการ นอกจากนี้ ทางบริษัทได้เพิ่มช่องทางผ่านเว็บไซต์ของบริษัท [www.unique.co.th](http://www.unique.co.th) หรือ อีเมล [ir@unique.co.th](mailto:ir@unique.co.th) เพื่อติดต่อ ร้องเรียนและแจ้งเบาะแสการกระทำผิดต่อคณะกรรมการของบริษัทได้โดยตรง





3. การสนับสนุนและส่งเสริมหน่วยงานภาครัฐในการแก้ไขปัญหาจราจร
  - บริษัทฯ ได้จัดให้มีการใช้ป้ายจราจร การใช้กล้องวงจรปิด เพื่อติดตาม สำรวจ ปริมาณการจราจรบนถนน และมีการติดตั้งป้ายประกาศเตือนให้ประชาชนผู้อยู่อาศัยในพื้นที่ก่อสร้างและผู้ผ่านสัญจรไปมา ทราบล่วงหน้าในกรณีที่จะต้องทำกิจกรรมการก่อสร้างที่จำเป็นต้องปิดเส้นทางจราจรชั่วคราว หรือ กิจกรรมที่ก่อให้เกิดผลกระทบต่อสิ่งแวดล้อมอย่างหลีกเลี่ยงไม่ได้ พร้อมทั้งติดตั้งป้าย “ขอภัยในความไม่สะดวก” เนื่องจากกิจกรรมก่อสร้างดังกล่าว นอกจากนี้ เพื่อรองรับการเพิ่มจำนวนของประชากรและปริมาณรถยนต์ที่เพิ่มขึ้นในแต่ละปี การดำเนินการโครงสร้างพื้นฐานขนาดใหญ่ดังกล่าว ย่อมใช้ระยะเวลายาวนาน ดังนั้น บริษัทฯ ร่วมกับองค์กรภาครัฐสนับสนุนส่งเสริมให้มีการประชาสัมพันธ์สภาพการจราจร ทางสถานีวิทยุ สวพ.91 เพื่อให้ประชาชนที่ใช้ถนนได้บริโภคข่าวสารข้อมูลที่เป็นจริง และใช้เป็นข้อมูลในการวางแผนการเดินทาง
4. การสนับสนุนและส่งเสริมการศึกษาของชาติ
  - บริษัทตระหนักถึงความสำคัญของการศึกษาเพื่อเสริมสร้างบุคลากรของชาติให้เข้มแข็ง และมีพลังเพียงพอในการขับเคลื่อนกระบวนการพัฒนาประเทศชาติดังกล่าว ประกอบกับ บริษัทดำเนินธุรกิจเกี่ยวกับการก่อสร้างโครงสร้างพื้นฐานขนาดใหญ่ของภาครัฐ จำเป็นต้องมีเครื่องจักร เครื่องกลขนาดใหญ่ รวมตลอดถึง เทคโนโลยีการก่อสร้างที่ล้ำสมัย และมีการจัดการภายในโครงการ เพื่อให้บรรลุวัตถุประสงค์ของภาครัฐ บริษัทยินดีที่จะเป็นแหล่งเรียนรู้ของนักเรียน นักศึกษา ซึ่งในแต่ละปี บริษัทจะอนุญาตให้องค์กรการศึกษา ทั้งภาครัฐและเอกชนเข้าเยี่ยมชมศึกษาดูงาน
5. การพัฒนาภายในองค์กรด้านการส่งเสริมความรู้และฝึกอบรมเพื่อพัฒนาความสามารถในการดำเนินงาน
  - มีการจัดทำคู่มือขั้นตอนในการทำงานโดยละเอียดและสอดคล้องกับระบบ ISO 9001 Version 2015 รวมถึงการจัดให้พนักงานเข้ารับการอบรมจากสถาบันต่างๆ เพื่อพัฒนาความสามารถในการดำเนินงานของพนักงานแล้วนั้น บริษัทยังได้กำหนดให้มีการแบ่งงานออกเป็นส่วนๆ และมีหัวหน้ารับผิดชอบงานในแต่ละส่วน ซึ่งในแต่ละส่วนจะมีผู้ช่วยงานอีก 2-3 คนที่คอยเรียนรู้งานจากหัวหน้างาน เพื่อเป็นการส่งเสริมความรู้และพัฒนาความสามารถในการดำเนินงานได้อีกด้วย

### 3.4.2 ผลการดำเนินงานด้านสังคม

บริษัท ยูนิค เอ็นจิเนียริง แอนด์ คอนสตรัคชั่น จำกัด (มหาชน) มีนโยบายการดำเนินงานด้านสังคมที่ยึดแนวทางการปฏิบัติตามหลักปฏิญญาสากลว่าด้วยสิทธิมนุษยชน (Universal Declaration of Human Rights) และหลักการชี้แนะของสหประชาชาติว่าด้วยธุรกิจกับสิทธิมนุษยชน (The United Nations Guiding Principles on Business and Human Rights: “UNGPs”) นั้น เมื่อนำหลักการดังกล่าวมาประยุกต์ใช้ให้เข้ากับการดำเนินงานของบริษัทแล้ว พบว่าสามารถแบ่งประเภทข้อมูลผลการดำเนินงานทางสังคมได้ 3 ประเภท คือ

#### 1. ข้อมูลเกี่ยวกับพนักงานและแรงงาน

- แผนการจัดการพนักงานและแรงงาน

บริษัท ยูนิค เอ็นจิเนียริง แอนด์ คอนสตรัคชั่น จำกัด (มหาชน) ได้ให้ความสำคัญกับทรัพยากรบุคคลทั้งด้านบริหารและด้านปฏิบัติการเป็นอย่างมาก เน้นการพัฒนาศักยภาพในการทำงานและเพิ่มขีดความสามารถของแต่ละบุคคล



เพื่อให้ทำงานได้อย่างมีประสิทธิภาพสูงสุด โดยบริษัทมีการพัฒนาด้านบุคลากรอย่างต่อเนื่องด้วยการจัดให้มีคู่มือในการปฏิบัติงานและมีการพัฒนาบุคลากรระหว่างการปฏิบัติงาน (on the job training) เป็นการฝึกทักษะการทำงานจริงให้กับพนักงานใหม่ที่มีคุณสมบัติเหมาะสมได้เข้าร่วมทำงาน มีการเรียนรู้จากหัวหน้าทีมและเพื่อนร่วมงาน รวมทั้งให้หัวหน้างานดูแลและให้คำแนะนำการดำเนินงาน อีกทั้งเปิดโอกาสให้พนักงานได้แสดงความคิดเห็นในด้านการทำงาน เพื่อแก้ปัญหาและปรับปรุงระบบการดำเนินงานให้มีประสิทธิภาพมากยิ่งขึ้น

ซึ่งนอกจากการจัดการพนักงานและแรงงานด้านการพัฒนาความสามารถในการดำเนินงานแล้ว บริษัทฯ ยังตระหนักถึงการส่งเสริมคุณภาพชีวิต การจัดให้มีสภาพแวดล้อมการทำงาน อาชีวอนามัย และความปลอดภัยในการทำงาน ที่ดีตามมาตรฐานสากล การบริหารจัดการค่าตอบแทนและสวัสดิการที่เหมาะสมและเป็นธรรม ตามศักยภาพการทำงานเมื่อเทียบกับธุรกิจในกลุ่มอุตสาหกรรมเดียวกัน รวมถึงการนำระบบประเมินผลการปฏิบัติงานของพนักงานในการวัดความสามารถเพื่อเป็นหลักในการพัฒนาสมรรถนะ (Competency) และมีการวัดผลการปฏิบัติงานที่ชัดเจนกำหนดเป็นดัชนีชี้วัดผล (KPI) ในทุกกิจกรรมที่สำคัญประกอบการพิจารณาความดีความชอบของพนักงาน เพื่อเป็นแรงจูงใจในการพัฒนางาน และผลตอบแทนที่เชื่อมโยงกับการสร้างมูลค่าเพิ่มให้กับกิจการในระยะสั้นและระยะยาว

ทั้งนี้ บริษัทฯ ยังมีการแสดงให้เห็นถึง การแต่งตั้ง โยกย้าย ให้รางวัล และลงโทษด้วยความเสมอภาค เที่ยงธรรม สุจริตใจ บนพื้นฐานความรู้ความสามารถและความเหมาะสม โดยหลีกเลี่ยงการกระทำใดๆ ที่ไม่เป็นธรรม ที่อาจมีผลกระทบต่อความมั่นคงในหน้าที่และอาจก่อให้เกิดความรู้สึกถูกคุกคามหรือความกดดันต่อสภาพจิตใจของพนักงานอีกด้วย

- ผลการดำเนินงานและผลลัพธ์ด้านการจัดการพนักงานและแรงงาน

จากการจัดการพนักงานและแรงงานข้างต้นนั้น ส่งผลให้บริษัทฯ มีพนักงานที่มีความรู้ความสามารถ และคุณสมบัติเหมาะสมต่อการดำเนินงานที่พร้อมพัฒนาความสามารถไปพร้อมๆ กับการดำเนินงานได้ มีการปฏิบัติตามข้อกำหนดไปในทิศทางเดียวกันได้เป็นอย่างดี จะส่งผลให้ภาพรวมของการดำเนินงานของบริษัทสามารถบรรลุวัตถุประสงค์และเป้าหมายได้ทันตามกำหนดการ

- การจ้างงานพนักงาน

	2565	2566	2567
พนักงานรวม (คน)	3,641	3,867	4,509
พนักงานชาย (คน)	2,873	3,054	3,629
พนักงานหญิง (คน)	768	813	880

- การจ่ายค่าตอบแทนพนักงาน

	2565	2566	2567
ค่าตอบแทนพนักงานรวม (บาท)	1,091,303,970.94	1,189,312,442.85	1,385,580,804.32



## • การฝึกอบรมและพัฒนาพนักงาน

ในปี 2567 บริษัทมีการสนับสนุนให้พนักงานเข้าอบรมเพื่อเพิ่มทักษะและศักยภาพในการทำงาน โดยมีจำนวนชั่วโมงอบรมหรือกิจกรรมพัฒนาความรู้เฉลี่ยของพนักงาน คือ 3.39 ชั่วโมง/คน/ปี มีค่าใช้จ่ายรวม 1,379,093.19 บาท

	2565	2566	2567
จำนวนชั่วโมงอบรมเฉลี่ยของพนักงาน (ชั่วโมง/คน/ปี)	536	1,525	3.39
ค่าใช้จ่ายในการฝึกอบรมและพัฒนาพนักงาน (บาท)	61,138.32	182,000.00	1,379,093.19

## • ความปลอดภัย อาชีวอนามัย และสภาพแวดล้อมในการทำงาน

ในปี 2567 บริษัทพบกรณีการบาดเจ็บจากการทำงานจนต้องหยุดงานจำนวน 19 ครั้ง

	2565	2566	2567
จำนวนเหตุการณ์บาดเจ็บจากการทำงาน ของพนักงานจนถึงขั้นหยุดงาน (ครั้ง)	22	72	19

## • ความผูกพันของพนักงาน

ในปี 2567 มีพนักงานลาออกจากงานโดยสมัครใจ (Turnover rate) ร้อยละ 25.37 ซึ่งมีอัตราลดลง ร้อยละ 31.39 จากปีก่อน

	2565	2566	2567
พนักงานที่ลาออกโดยสมัครใจ (คน)	2,183	1,430	1,144
สัดส่วนพนักงานที่ลาออกโดยสมัครใจ (ร้อยละ)	59.96	36.98	25.37

## 2. ข้อมูลเกี่ยวกับลูกค้า

บริษัท ยูนิค เอ็นจิเนียริง แอนด์ คอนสตรัคชั่น จำกัด (มหาชน) มีชื่อเสียงจนเป็นที่ยอมรับและไว้วางใจจากลูกค้าในประเทศไทยเสมอมา ซึ่งลูกค้าของบริษัทที่สำคัญ ได้แก่ ภาครัฐบาลและรัฐวิสาหกิจ เช่น กรุงเทพมหานคร กรมทางหลวง กรมทางหลวงชนบท กรมชลประทาน กรมเจ้าท่า การทางพิเศษแห่งประเทศไทย การรถไฟแห่งประเทศไทย การรถไฟฟ้ามหานครแห่งประเทศไทย การไฟฟ้านครหลวง การประปานครหลวง บริษัท ทีโอที จำกัด (มหาชน) และบริษัท ท่าอากาศยานไทย จำกัด (มหาชน) เป็นต้น

## • แผนการจัดการลูกค้า

บริษัทค่อนข้างให้ความสำคัญต่อการผลิตและส่งมอบสินค้าและบริการที่มีคุณภาพแก่ลูกค้า พร้อมกับการเปิดเผยข่าวสาร ข้อมูลเกี่ยวกับสินค้าและบริการอย่างครบถ้วน อีกทั้งยินดีรับประกันสินค้าและบริการภายใต้เงื่อนไขเวลาตามข้อกำหนดของสัญญา และปฏิบัติตามเงื่อนไขการค้าอย่างเคร่งครัด นอกจากนี้เพื่อก่อให้เกิดความสัมพันธอันดี บริษัทได้เน้นย้ำถึงการรักษาความลับของลูกค้าทุกราย มีการแจ้งให้ทราบถึงระบบหรือขั้นตอนหากลูกค้าต้องการร้องเรียนเกี่ยวกับสินค้าและบริการ รวมถึงการไม่เรียกไม่รับหรือจ่ายผลประโยชน์ใดๆที่ไม่สุจริตในการค้า และหากบริษัทไม่สามารถปฏิบัติตามเงื่อนไขใดของสัญญาได้ จะมีการแจ้งให้ทราบเพื่อหาทางแก้ไขสัญญาร่วมกัน

- ผลการดำเนินงานและผลลัพธ์ด้านการจัดการลูกค้า

บริษัทสามารถผลิตและส่งมอบสินค้าและบริการที่มีคุณภาพตรงตามที่ลูกค้ากำหนดได้ทันเวลาภายใต้เงื่อนไขเวลาตามข้อกำหนดของสัญญา อีกทั้งมีการรักษาความสัมพันธ์อันดีกับหน่วยงานราชการ และหน่วยงานรัฐวิสาหกิจจนได้รับการจัดอันดับให้เป็นผู้รับเหมาอันดับสูงสุดหลายหน่วยงานราชการและหน่วยงานรัฐวิสาหกิจ ส่งผลให้บริษัทได้รับความไว้วางใจให้เข้าร่วมดำเนินงาน ดังเห็นได้จากลูกค้าที่ติดต่อว่าจ้างให้เข้าทำงานอย่างต่อเนื่อง

### 3. ข้อมูลเกี่ยวกับชุมชนและสังคม

- แผนการจัดการชุมชนและสังคม

กลุ่มชุมชนและสังคมนับเป็นกลุ่มผู้มีส่วนได้เสียที่ค่อนข้างสำคัญในห่วงโซ่คุณค่าของบริษัท บริษัท ยูนิคฯ จึงได้เน้นนโยบายด้านชุมชนและสังคม เพื่อเป็นแผนและแนวทางในการดำเนินงานของกลุ่มบริษัทที่มุ่งเน้นและส่งเสริมการมีส่วนร่วมของชุมชน การให้ความสำคัญในการสื่อสาร การสนับสนุน พัฒนาและเสริมสร้างความเข้มแข็งของชุมชน ส่งเสริมการอนุรักษ์ ฟื้นฟู ชนบทธรรมเนียมประเพณีท้องถิ่น รวมถึงการฟื้นฟูสภาพสิ่งแวดล้อมอย่างต่อเนื่อง ควบคู่ไปกับการดำเนินงานก่อสร้างโครงการ ทั้งนี้ บริษัทได้เริ่มศึกษารายละเอียดข้อมูลเบื้องต้นทางด้านเทคนิคควบคู่ไปกับการศึกษาข้อมูลสภาพเศรษฐกิจ สังคม ชนบทธรรมเนียม และวิถีชีวิตของชุมชน หลังจากที่มีการลงนามสัญญาว่าจ้างให้เป็นผู้รับเหมาก่อสร้างโครงการ เพื่อจัดทำแผนงานการมีส่วนร่วมของชุมชนและข้อมูลหลักในการสื่อสารของโครงการ การจัดกิจกรรมเสริมสร้างความเข้าใจโครงการและการประชุมรับฟังความคิดเห็นของชุมชนในเรื่องต่างๆภายใต้ข้อกำหนดของหน่วยงานราชการและหน่วยงานกำกับดูแลที่เกี่ยวข้อง อีกทั้งในระหว่างการทำงานก่อสร้างโครงการ ได้กำหนดให้มีการสื่อสารทำความเข้าใจให้ความรู้เกี่ยวกับการดำเนินงาน และนโยบายการดำเนินงานของบริษัทต่อชุมชนอย่างต่อเนื่อง ใกล้ชิด และสม่ำเสมอ มีการรับฟังข้อเสนอแนะเพื่อพัฒนาปรับปรุงกิจกรรมต่างๆ ให้สอดคล้องกับความต้องการของชุมชนอย่างแท้จริง

อย่างไรก็ตาม เจ้าหน้าที่โครงการของบริษัทจัดเป็นพนักงานกลุ่มแรกที่มีโอกาสได้พบเจอหรือเข้าถึงชุมชนและสังคมนั้นๆเป็นอันดับแรก บริษัทจึงเน้นสร้างการตระหนักรู้ด้านการรับผิดชอบต่อชุมชนและสังคมให้ผู้บริหารและพนักงานมีจิตสำนึกที่ดี คำนึงถึงกลุ่มผู้มีส่วนได้เสียทุกกลุ่มพร้อมการปฏิบัติต่อกลุ่มผู้มีส่วนได้เสียแต่ละกลุ่มอย่างเท่าเทียมและสมเหตุสมผลและเข้าใจได้

- ผลการดำเนินงานและผลลัพธ์ด้านการจัดการชุมชนและสังคม



การลดผลกระทบด้านทัศนียภาพตามแนวพื้นที่ก่อสร้าง โดยการติดตั้งผ้าใบพิมพ์ลายต้นไม้ และดอกไม้



บริษัทยังมีส่วนในการพัฒนาคุณภาพชีวิตและส่งเสริมการมีส่วนร่วมกับชุมชน โดยในปี 2567 บริษัท ยูนิคเอ็นจิเนียริง แอนด์ คอนสตรัคชั่น จำกัด (มหาชน) ได้ตระหนักถึงสภาพแวดล้อมรอบๆพื้นที่โครงการก่อสร้างซึ่งนอกจากการเน้นย้ำถึงความปลอดภัยที่แล้วนั้น ยังรวมถึงการรักษาทัศนียภาพบริเวณโครงการอีกด้วย อีกทั้งการจัดกิจกรรม ร่วมกับชุมชนดังนี้



ร่วมสนับสนุนมอบพัดลมให้แก่ วัดป็อกแป็ก อ.เมือง จ.สระบุรี โดย โครงการรถไฟฟ้าความเร็วสูงไทย-จีน ช่วงพระแก้ว-สระบุรีสัญญาที่ 4-6



สนับสนุนน้ำดื่มและขนมให้แก่นักเรียนโรงเรียนวัดภาชี “สุนทรอุปถัมภ์” และ โรงเรียนวัดอุทธการาม อ.ภาชี จ.พระนครศรีอยุธยา โดย โครงการรถไฟฟ้าความเร็วสูงไทย-จีน ช่วงพระแก้ว-สระบุรี สัญญาที่ 4-6





ร่วมกิจกรรมการแข่งขันฟุตบอลการกุศล ณ โรงเรียนวัดภาชี “สุนทรอุปถัมภ์” โดย การรถไฟแห่งประเทศไทย, บริษัทที่ปรึกษา CSC และ บริษัทยูนิคฯ โครงการรถไฟความเร็วสูงไทย-จีน ช่วงพระแก้ว-สระบุรี สัญญาที่ 4-6



ร่วมงานทำบุญกลางบ้าน ม.6 ต.ภาชี อ.ภาชี จ.พระนครศรีอยุธยา โดย บริษัทที่ปรึกษาCSC และ บริษัท ยูนิคฯ โครงการรถไฟความเร็วสูงไทย-จีน ช่วงพระแก้ว-สระบุรีสัญญาที่ 4-6



สนับสนุน น้ำดื่ม, สีทาร์รั้ว และอุปกรณ์สำหรับปรับปรุงลานกิจกรรมชุมชนให้แก่ ชุมชนเสื่อขบ อ.เมือง จ.สระบุรี โดย บริษัทยูนิค เอ็นจิเนียริง แอนด์ คอนสตรัคชั่น จำกัด (มหาชน) โครงการรถไฟความเร็วสูงไทย-จีน ช่วงพระแก้ว-สระบุรี สัญญาที่ 4-6





สนับสนุนกิจกรรมกีฬาขององค์การบริหารส่วนตำบลดอนหญ้านาง อ.ภาชี จ.พระนครศรีอยุธยา โดย บริษัทยูนิค เอ็นจิเนียริง  
แอนด์ คอนสตรัคชั่น จำกัด (มหาชน) โครงการรถไฟฟ้าความเร็วสูงไทย-จีน ช่วงพระแก้ว-สระบุรี สัญญาที่ 4-6



สนับสนุนไอศกรีม และร่วมกิจกรรมงานวันเด็ก พ.ศ. 2567 ณ โรงเรียนวัดกระเจบัพินิจ  
บริเวณสถานีโรงพยาบาลสมเด็จพระปิ่นเกล้า โครงการรถไฟฟ้าสายสีม่วง ช่วงเตาปูน - ราษฎร์บูรณะ (วงแหวนกาญจนาภิเษก)  
สัญญาที่ 4 โดย บริษัทที่ปรึกษา CSC และ บริษัทยูนิค เอ็นจิเนียริง แอนด์ คอนสตรัคชั่น จำกัด (มหาชน)