

Factsheet

บริษัท ไทยแอร์เอเชีย จำกัด ("ผู้ออกหุ้นกู้" หรือ "บริษัท")

ลักษณะการประกอบธุรกิจ: ดำเนินธุรกิจให้บริการสายการบินราคาประหยัด หรือธุรกิจอื่นที่เกี่ยวข้องกับสายการบิน

สถานะการเป็นบริษัทจดทะเบียนในตลาดหลักทรัพย์แห่งประเทศไทย (listed) : • เป็น ☒ ไม่เป็น

เสนอขายหุ้นกู้ชนิดระบุชื่อผู้ถือ ประเภทไม่ด้อยสิทธิ มีประกัน มีผู้แทนผู้ถือหุ้นกู้ และผู้ออกหุ้นกู้มีสิทธิไถ่ถอนหุ้นกู้ก่อนวันครบกำหนดไถ่ถอน "หุ้นกู้เสียงสูง" มีประกันโดยมีผู้ค้ำประกันของบริษัท ไทยแอร์เอเชีย จำกัด ครั้งที่ 2/2569 ชุดที่ 1 ครบกำหนดไถ่ถอนปี พ.ศ. 2571 ซึ่งผู้ออกหุ้นกู้มีสิทธิไถ่ถอนหุ้นกู้ก่อนครบกำหนด ("หุ้นกู้") เสนอขายระหว่างวันที่ 9 – 11 มิถุนายน 2569


ลักษณะตราสาร

อายุ	2 ปี 6 เดือน
อัตราดอกเบี้ย	คงที่ 5.40% ต่อปี
งวดการชำระดอกเบี้ย	จ่ายดอกเบี้ยทุก ๆ 3 เดือน
การไถ่ถอนก่อนกำหนด	ผู้ออกหุ้นกู้มีสิทธิในการไถ่ถอนหุ้นกู้ก่อนวันครบกำหนดไถ่ถอน ได้ตั้งแต่วันที่ 12 ธันวาคม 2569 เป็นต้นไป
มูลค่าการเสนอขายรวม	ไม่เกิน 2,100 ลบ.
ผู้แทนผู้ถือหุ้นกู้	บริษัทหลักทรัพย์ บลเบลส์ จำกัด
ผู้ค้ำประกัน	บริษัท เอเชีย เอวิชั่น จำกัด (มหาชน) ซึ่งเป็นผู้ถือหุ้นรายใหญ่ของบริษัท ในสัดส่วน 100% ตกกลงเป็นผู้ค้ำประกันการชำระเงินต้น ดอกเบี้ย และหนี้เงินอื่นใดของบริษัทตามหุ้นกู้และข้อกำหนดสิทธิของหุ้นกู้และสัญญาค้ำประกัน จำนวนรวมไม่เกิน 5,039 ลบ. โดยแยกวงเงินค้ำประกันเป็น หุ้นชุดที่ 1 ไม่เกิน 2,384 ลบ. และหุ้นชุดที่ 2 ไม่เกิน 2,655 ลบ. ทั้งนี้ โปรดพิจารณารายละเอียดของสัญญาค้ำประกัน ตามที่ระบุไว้ในเอกสารแนบท้าย 3 ของข้อกำหนดสิทธิ
วัตถุประสงค์การใช้เงิน	เพื่อใช้เป็นค่าใช้จ่ายในกิจการที่เกี่ยวข้องกับการดำเนินธุรกิจสายการบินซึ่งเป็นธุรกิจหลักในปัจจุบันของบริษัท

ผลตอบแทนของตราสารรุ่นอื่นในตลาด (YTM)

-ไม่มีข้อมูล-

อันดับความน่าเชื่อถือของผู้ออกหุ้นกู้

"ไม่ได้มีการจัดอันดับความน่าเชื่อถือของหุ้นกู้ **"unrated"** อันดับความน่าเชื่อถือของผู้ออกหุ้นกู้ **"BBB-"** แนวโน้ม **"Negative"**  เมื่อวันที่ 30 มี.ค. 2569 โดยบริษัท ทริสเรตติ้ง จำกัด ผู้ออกหุ้นกู้จะจัดให้มีการจัดอันดับความน่าเชื่อถือของผู้ออกหุ้นกู้ตลอดอายุหุ้นกู้

รายละเอียดสำคัญอื่น

วันที่ออกตราสาร	วันที่ 12 มิถุนายน 2569
วันที่ครบกำหนดอายุ	วันที่ 12 ธันวาคม 2571
ประเภทการเสนอขาย	ผู้ลงทุนสถาบันและ/หรือผู้ลงทุนรายใหญ่
ผู้จัดการ	บริษัทหลักทรัพย์ บลเบลส์ จำกัด
การจัดจำหน่ายหุ้นกู้	บริษัทหลักทรัพย์ หยวนต้า (ประเทศไทย) จำกัด, บริษัทหลักทรัพย์ เอเชีย พลัส จำกัด, บริษัทหลักทรัพย์ เมย์แมงก (ประเทศไทย) จำกัด (มหาชน), บริษัทหลักทรัพย์ กรุงไทย เอ็กซ์สปริง จำกัด, บริษัทหลักทรัพย์ ดาโอ (ประเทศไทย) จำกัด (มหาชน), บริษัทหลักทรัพย์ ยูโอบี เคย์เสียน (ประเทศไทย) จำกัด (มหาชน), บริษัทหลักทรัพย์ พาย จำกัด (มหาชน), บริษัทหลักทรัพย์ ซีจีเอส อินเทอร์เน็ต (ประเทศไทย) จำกัด, บริษัทหลักทรัพย์ บียอนด์ จำกัด (มหาชน)
นายทะเบียนหุ้นกู้	ธนาคารกรุงเทพ จำกัด (มหาชน)

ข้อกำหนดในการดราส่วนทางการเงิน

บริษัทไม่ได้กำหนดการดราส่วนทางการเงินไว้ในข้อกำหนดสิทธิ

ระดับความเสี่ยง

(พิจารณาจากอายุตราสารและอันดับความน่าเชื่อถือ)

ต่ำ **1 2 3 4 5 6 7 8** สูง

ผู้ออกหุ้นกู้สามารถขอไถ่ถอนก่อนครบกำหนด

ความเสี่ยงของผู้ออกหุ้นกู้

- ความเสี่ยงจากผลกระทบการขาดทุนต่อเนื่องเป็นผลให้ส่วนของผู้ถือหุ้นเป็นลบ ซึ่งอาจกระทบต่อความสามารถในการชำระหนี้** เนื่องจากสถานการณ์ระบาดของไวรัสโคโรนา (COVID-19) ที่เกิดขึ้น ทำให้บริษัทที่มีรายได้ลดลงและไม่เพียงพอต่อค่าใช้จ่าย ส่งผลให้บริษัทที่มีผลการดำเนินงานขาดทุนต่อเนื่องตั้งแต่ปี 2562 จนบริษัทมีส่วนของผู้ถือหุ้นติดลบ และมีความไม่แน่นอนที่มีสาระสำคัญที่เกี่ยวข้องกับการดำเนินงานต่อเนื่อง ตามที่เปิดเผยในรายงานของผู้สอบบัญชี โดย ณ 31 มีนาคม 2569 บริษัท มีอัตราส่วนสภาพคล่องอยู่ที่ 0.64 เท่า ซึ่งมีสภาพคล่องต่ำ และอัตราส่วนความสามารถในการชำระหนี้ผูกพันเท่ากับ 1.06 เท่า แสดงให้เห็นว่าแม้ EBITDA ของบริษัทฯ เพียงพอสำหรับการชำระหนี้ระยะสั้น แต่ไม่เพียงพอสำหรับภาระผูกพันทั้งหมด และมีสภาพคล่องต่ำ โดยมีหนี้สินหมุนเวียนสูงกว่าสินทรัพย์หมุนเวียนเป็นจำนวนมาก ซึ่งจากอัตราส่วนทั้งหมดข้างต้นแสดงให้เห็นว่าบริษัทฯ มีความเสี่ยงในความสามารถในการชำระหนี้และอาจเป็นเหตุให้ผิดนัดชำระหนี้ได้
- ความเสี่ยงจากการไม่ระบุข้อกำหนดด้านการเงินที่ต้องดำรง (Financial Covenants)** หุ้นกู้ที่ออกและเสนอขายในครั้งนี้ ไม่มีการกำหนดอัตราส่วนทางการเงินที่บริษัทต้องดำรงไว้ได้ ส่งผลให้มีความเสี่ยงที่ไม่สามารถควบคุมระดับการก่อหนี้ของบริษัทได้ อย่างไรก็ตาม บริษัทมีการกำหนด Internal Financial Covenants ให้สอดคล้องกับ Financial Covenants ที่มีกับสถาบันการเงิน ซึ่งช่วยให้บริษัทมีการจำกัดการก่อหนี้
- ความเสี่ยงผู้ออกหุ้นกู้ไม่สามารถปฏิบัติตามข้อกำหนดการดำรงอัตราส่วนทางการเงิน** บริษัทมีข้อกำหนดในการดำรงอัตราส่วนหนี้สินที่มีภาระดอกเบี้ยต่อกับสถาบันการเงินไว้ไม่เกิน 3 เท่า ณ วันสิ้นงวด 6 เดือน และ งวดสิ้นปี ซึ่งปัจจุบันบริษัทไม่สามารถดำรงอัตราส่วนดังกล่าวไว้ได้ อย่างไรก็ตาม บริษัทได้รับหนังสือแจ้งอนุมัติผ่อนผันเรื่องดังกล่าวจากสถาบันการเงินมาแล้วเมื่อวันที่ 22 ธันวาคม 2568 สำหรับงบการเงิน ปี 2568 และไม่ถือเป็นเหตุผิดสัญญาหุ้นกู้ ทั้งนี้ ในกรณีที่สถาบันการเงินไม่ผ่อนผันให้ อาจส่งผลให้สถาบันการเงินดังกล่าวเรียกชำระหนี้ก่อนกำหนด ทำให้บริษัทสูญเสียสภาพคล่องและไม่สามารถชำระหนี้ได้ ซึ่งอาจเข้าข่ายผิดนัดหุ้นกู้ได้ (Cross Default)
- ความเสี่ยงผู้ค้ำประกัน** ผู้ค้ำประกันมีการค้ำประกันหุ้นกู้จำนวน 7 ชุด (รวมหุ้นกู้ที่เสนอขายในครั้งนี้) โดยมีวงเงินค้ำประกันรวมทั้งสิ้น จำนวน 15,578.30 ลบ. ในกรณีที่ผิดนัดชำระหนี้หุ้นกู้เกิดขึ้น ผู้ถือหุ้นกู้สามารถเรียกร้องให้ผู้ค้ำประกันรับผิดชอบชำระหนี้ได้เต็มวงเงินที่มีการค้ำประกัน หากผู้ค้ำประกันไม่มีความสามารถที่จะชำระคืนได้ ผู้ถือหุ้นกู้จึงมีความเสี่ยงที่จะไม่ได้รับการชำระหนี้หรือไม่ครบเต็มจำนวน ทั้งนี้ ผู้ค้ำประกันมีฐานะเป็นบริษัทแม่ของผู้ออกหุ้นกู้ โดยมีผลการดำเนินงานหลักมาจากผู้ออกหุ้นกู้ ซึ่งอาจมีความเสี่ยงในการชำระหนี้ค่าประกันหุ้นกู้ หากผู้ออกหุ้นกู้ผิดนัดชำระหนี้หุ้นกู้
- ความเสี่ยงสงครามอิสราเอล-อิหร่าน** ส่งผลให้ราคาน้ำมันโลกปรับตัวสูงขึ้นอย่างต่อเนื่อง ทำให้ต้นทุนน้ำมันซึ่งเป็นต้นทุนหลักของบริษัทสูงขึ้น ทั้งนี้ บริษัทได้ดำเนินการปรับราคาอัตราค่าโดยสารให้สอดคล้องกับการปรับตัวเพิ่มขึ้นของราคาน้ำมันอากาศยาน และปรับลดหรือยกเลิกเที่ยวบินในเส้นทางที่มีผลกระทบการขาดทุน เพื่อลดผลกระทบต่อการดำเนินงานโดยรวมของบริษัท

(รายละเอียดตามแบบ Filing ส่วนที่ 3.2(2) ปัจจัยความเสี่ยง)



อัตราส่วนทางการเงินที่สำคัญของผู้ถือหุ้นกู้

อัตราส่วนทางการเงิน (เท่า)	ค่าเฉลี่ย อุตสาหกรรม (ล่าสุด) ³	งวด 3 เดือน ปี 2569	ปี 2568	ปี 2567
อัตราส่วนสภาพคล่อง (Current ratio) ¹	0.63	0.64	0.58	0.52
วงจรเงินสด (Cash cycle) (วัน)	65.46	(1.35)	(2.00)	(7.01)
ระยะเวลาขายสินค้าเฉลี่ย (Avg. inventory period) (วัน)	37.41	6.37*	5.91	4.91
ระยะเวลาเก็บหนี้เฉลี่ย (Avg. collection period) (วัน)	17.31	4.10*	1.33	1.23
ระยะเวลาชำระหนี้เจ้าหนี้การค้าเฉลี่ย (Avg. payment period) (วัน)	29.45	11.81*	9.24	13.15
ความสามารถในการชำระดอกเบี้ย (Interest coverage ratio : ICR) ¹	2.96	4.43	3.74	4.19
หนี้สินที่มีภาระดอกเบี้ยต่อกำไรก่อนดอกเบี้ยจ่าย ภาษีเงินได้ ค่าเสื่อมราคา และค่าตัดจำหน่าย (Interest bearing debt to EBITDA ratio) ²	7.71	4.14*	4.07	4.14
ความสามารถในการชำระภาระผูกพัน (Debt service coverage ratio : DSCR) ¹	0.92	1.06*	1.02	0.94
หนี้สินรวมต่อส่วนของผู้ถือหุ้น (Debt to equity : D/E ratio) ²	2.22	(9.65)	(8.63)	(6.73)
หนี้สินที่มีภาระดอกเบี้ยต่อส่วนของผู้ถือหุ้น (Interest bearing debt to equity) ²	1.32	(6.53)	(5.94)	(4.76)
หนี้สินที่มีภาระดอกเบี้ยที่ครบกำหนดภายใน 1 ปี ต่อหนี้สินที่มีภาระดอกเบี้ย (ร้อยละ)	20.70	22.82	24.19	25.86
เงินกู้ยืมจากสถาบันการเงินต่อหนี้สินที่มีภาระดอกเบี้ย (ร้อยละ)	40.60	7.03	7.68	9.50
อัตรากำไรจากการดำเนินงาน (ร้อยละ) ¹	10.76	12.23	10.87	13.17
อัตราผลตอบแทนจากสินทรัพย์ (ROA) (ร้อยละ)	3.26	9.12	10.37	13.39
อัตราผลตอบแทนผู้ถือหุ้น (ROE) (ร้อยละ)	9.55	N/A**	N/A**	N/A**

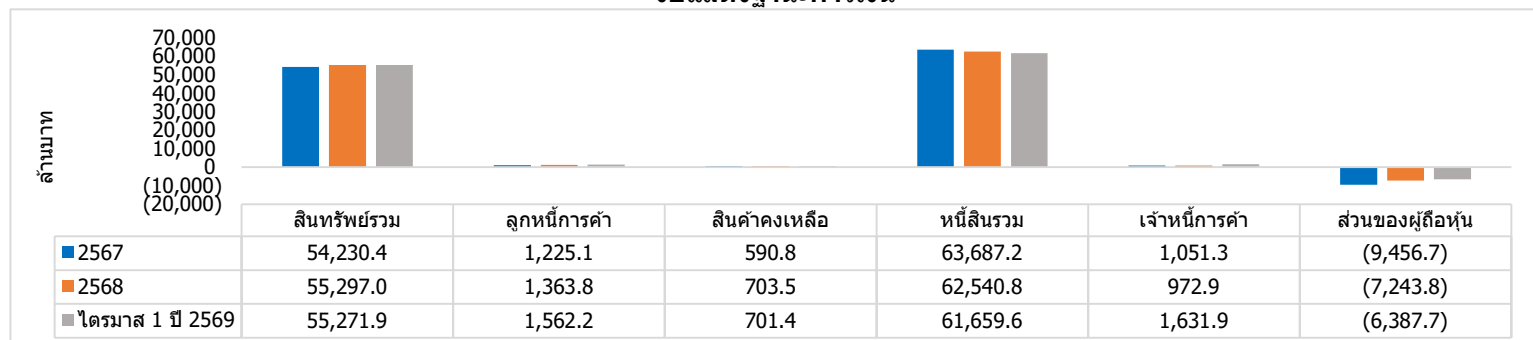
¹ ยิ่งสูงยิ่งแสดงถึงความสามารถในการชำระคืนสูง² ยิ่งสูงยิ่งแสดงถึงหนี้สินที่สูง³ อ้างอิงโดยใช้ข้อมูลของกลุ่มอุตสาหกรรม Tourism & Leisure ในช่วงปี 2567 จากเว็บไซต์ของสมาคมตราสารหนี้ไทย (ThaiBMA)

* ให้ปรับสัดส่วนให้เป็นต่อปี (Annualized) ด้วยตัวเลข 12 เดือน ย้อนหลัง

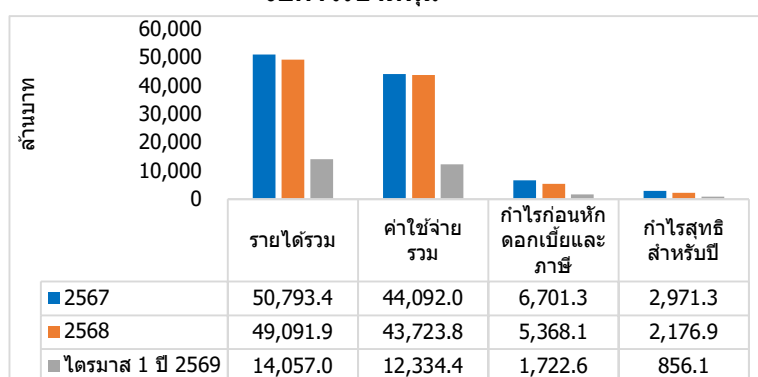
** ไม่สามารถคำนวณได้เนื่องจากส่วนทุนติดลบ

สรุปฐานะการเงินและผลการดำเนินงานตามงบการเงินรวมย้อนหลัง 3 ปี

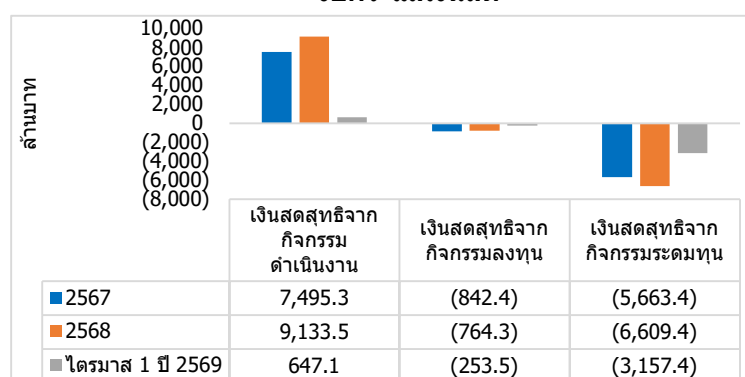
งบแสดงฐานะการเงิน



งบกำไรขาดทุน



งบกระแสเงินสด



รายได้รวม หมายถึง รายได้รวมตามงบการเงิน โดยบวก/ลบกับส่วนแบ่งกำไร(ขาดทุน) จากเงินลงทุนในบริษัทร่วมและเงินลงทุนในการร่วมค้า

ค่าใช้จ่ายรวม หมายถึง ค่าใช้จ่ายรวมตามงบการเงิน โดยไม่นับรวมดอกเบี้ยจ่ายหรือต้นทุนทางการเงินอื่น ๆ จากกิจกรรมจัดหาเงินลงทุนและภาษีเงินได้

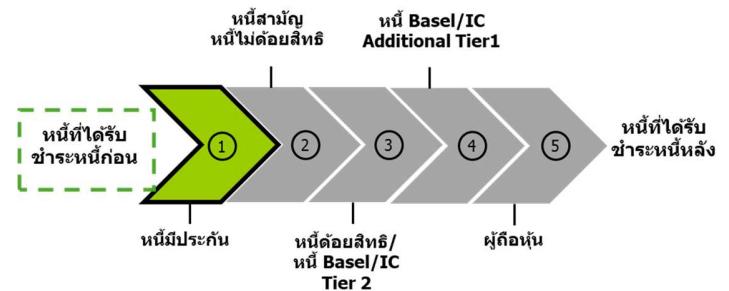
สัดส่วนหนี้ที่มีภาระดอกเบี้ยของผู้ถือหุ้นกู้

ณ วันที่ 31 มีนาคม 2569



*รายการอื่น ๆ ได้แก่ หนี้สินตามสัญญาเช่า

ลำดับการได้รับชำระหนี้



ลักษณะพิเศษและความเสี่ยงสำคัญของตราสาร

1. การลงทุนในหุ้นกู้ไม่ใช้การฝากเงิน ผู้ลงทุนอาจต้องพร้อมถือหุ้นกู้จนครบกำหนด เนื่องจากการขายก่อนครบกำหนดอาจทำได้ยาก หรือขายได้ต่ำกว่ามูลค่าที่ตราไว้หรือราคาซื้อขาย
2. เนื่องจากตราสารหนี้ในประเทศไทยมีสภาพคล่องต่ำ การขายตราสารหนี้ก่อนครบกำหนดผู้ถือในตลาดรองนั้นอาจได้รับมูลค่าขายตราสารลดลงหรือเพิ่มขึ้นได้ โดยขึ้นอยู่กับสภาพและความต้องการของตลาดในขณะนั้น
3. ตราสารอาจมีผลตอบแทนสูง แต่ก็มีความเสี่ยงสูงด้วยเช่นเดียวกัน ผู้ลงทุนควรทำความเข้าใจเกี่ยวกับลักษณะตราสาร รวมถึงวิเคราะห์ความเสี่ยงและความสามารถในการชำระหนี้ของผู้ออกตราสารก่อนตัดสินใจลงทุน
4. ผู้ถือหุ้นกู้ไม่ได้เป็นบริษัทจดทะเบียนกับตลาดหลักทรัพย์แห่งประเทศไทย ข้อมูลจึงมีจำกัด และหุ้นกู้ไม่มีการจัดอันดับความน่าเชื่อถือ (unrated) เป็นตราสารที่มีความเสี่ยงสูงจึงมีผลตอบแทนสูง ผู้ลงทุนควรศึกษาและติดตามข่าวสารของผู้ถือหุ้นกู้อย่างต่อเนื่อง
5. ผู้ถือหุ้นกู้มีสิทธิไถ่ถอนหุ้นกู้ก่อนวันครบกำหนดไถ่ถอนหุ้นกู้ ผู้ถือหุ้นกู้จึงมีความเสี่ยงที่จะเสียโอกาสในการได้รับผลตอบแทนที่สูงจากการลงทุนในหุ้นกู้ที่เสนอขาย หากผู้ถือหุ้นกู้ใช้สิทธิไถ่ถอนในช่วงที่อัตราดอกเบี้ยในตลาดลดลงต่ำกว่าอัตราดอกเบี้ยของหุ้นกู้ ทำให้ผู้ลงทุนไม่ได้รับผลตอบแทนตามที่คาดหวังและอาจต้องลงทุนในตราสารที่ผลตอบแทนต่ำลง (Reinvestment Risk)
6. ผู้ถือหุ้นกู้และเสนอขายหุ้นกู้มีประกันผู้ลงทุนควรพิจารณาความสามารถของผู้ค้ำประกันในการประกันได้จริงเมื่อผิดนัดชำระและมูลค่าจำนวนเงินสูงสุดที่ค้ำประกัน
7. การจัดอันดับความน่าเชื่อถือของผู้ถือหุ้นกู้เป็นเพียงข้อมูลประกอบการตัดสินใจลงทุนเท่านั้น มิใช่ชี้แนะการซื้อขายหุ้นกู้ที่เสนอขาย และไม่ได้เป็นการรับประกันความสามารถในการชำระหนี้ของผู้ถือหุ้นกู้แต่อย่างใด ผู้ลงทุนควรทำความเข้าใจเกี่ยวกับลักษณะของตราสาร รวมถึงวิเคราะห์ความเสี่ยงอื่นที่เกี่ยวข้องและความสามารถในการชำระหนี้ของผู้ถือหุ้นกู้ก่อนตัดสินใจลงทุน
8. ณ วันที่ 31 มีนาคม 2569 บริษัทมีทรัพย์สินหลักที่ใช้ในการประกอบธุรกิจที่ไม่ติดภาระผูกพันตามงบการเงินเฉพาะกิจการ จำนวน 2,440.2 ลบ. คิดเป็นสัดส่วนร้อยละ 4.4 ของสินทรัพย์รวมตามงบการเงินเฉพาะกิจการของบริษัท
9. ผู้ออกตราสารอาจนำทรัพย์สินที่ไม่มีภาระผูกพันดังกล่าวมาก่อภาระผูกพันภายหลังการเสนอขายตราสารหนี้ ซึ่งส่งผลให้ผู้ลงทุนในหุ้นกู้ที่ไม่มีประกันอาจมีสิทธิด้อยกว่าเจ้าหนี้ที่มีบุริมสิทธิเหนือทรัพย์สินดังกล่าวได้

คำเตือนและข้อมูลแจ้งเตือนอื่น

คำเตือน

- การอนุมัติจากสำนักงาน ก.ล.ด. ไม่ได้หมายความว่าแนะนำให้ลงทุน ประกันการชำระหนี้ ผลตอบแทน เงินต้น หรือรับรองความถูกต้องของข้อมูล
- ข้อมูลสรุปนี้เป็นส่วนหนึ่งของหนังสือชี้ชวน (Filing) ซึ่งเป็นเพียงข้อมูลสรุปเกี่ยวกับการเสนอขาย ลักษณะและความเสี่ยงของหลักทรัพย์และบริษัทที่ออกและเสนอขายหลักทรัพย์ ดังนั้น ผู้ลงทุนต้องวิเคราะห์ความเสี่ยงและศึกษาข้อมูลจากหนังสือชี้ชวน (Filing)

ข้อมูลแจ้งเตือนอื่น

- ประวัติผิดนัดชำระหนี้
 - ☒ ไม่มี ☐ มี
 บริษัทไม่มีประวัติการผิดนัดชำระหนี้ดอกเบี้ยหรือเงินต้นของตราสารหนี้ หรือผิดนัดชำระหนี้เงินกู้ยืมจากธนาคารพาณิชย์ บริษัทเงินทุน บริษัทเครดิตฟองซิเอร์ หรือสถาบันการเงินที่มีกฎหมายเฉพาะจัดตั้งขึ้นโดยดูประวัติย้อนหลัง 3 ปีจากบริษัทข้อมูลเครดิตแห่งชาติ และงบการเงินที่ตรวจสอบโดยผู้สอบบัญชีที่ได้รับอนุญาต
- ณ วันที่ 6 พฤษภาคม 2569 ผู้แทนผู้ถือหุ้นกู้ ได้แก่ บริษัทหลักทรัพย์ บลูเบลล์ จำกัด ซึ่งไม่มีสถานะเป็นเจ้าหนี้ของผู้ถือหุ้นกู้
- ผู้จัดการการจัดจำหน่ายหุ้นกู้ ไม่มีความเกี่ยวข้องในลักษณะที่อาจก่อให้เกิดความขัดแย้งทางผลประโยชน์ (Conflict of interest) เช่น มีการถือหุ้นระหว่างกัน มีการรวมกัน เป็นเจ้าหนี้ เป็นต้น
- ประวัติการใช้เงินผิดวัตถุประสงค์
 - ในช่วง 3 ปีที่ผ่านมา บริษัทไม่มีประวัติการใช้เงินผิดวัตถุประสงค์จากที่แจ้งไว้ต่อสำนักงาน หรือที่เปิดเผยไว้ในแบบแสดงรายการข้อมูล

Factsheet

บริษัท ไทยแอร์เอเชีย จำกัด ("ผู้ออกหุ้นกู้" หรือ "บริษัท")

ลักษณะการประกอบธุรกิจ: ดำเนินธุรกิจให้บริการสายการบินราคาประหยัด หรือธุรกิจอื่นที่เกี่ยวข้องกับสายการบิน

สถานะการเป็นบริษัทจดทะเบียนในตลาดหลักทรัพย์แห่งประเทศไทย (listed) : ☒ เป็น ☐ ไม่เป็น

เสนอขายหุ้นกู้ชนิดระบุชื่อผู้ถือ ประเภทไม่ด้อยสิทธิ มีประกัน มีผู้แทนผู้ถือหุ้นกู้ และผู้ออกหุ้นกู้มีสิทธิไถ่ถอนหุ้นกู้ก่อนวันครบกำหนดไถ่ถอน "หุ้นกู้เสียงสูงมีประกันโดยมีผู้ค้ำประกันของบริษัท ไทยแอร์เอเชีย จำกัด ครั้งที่ 2/2569 ชุดที่ 2 ครบกำหนดไถ่ถอนปี พ.ศ. 2572 ซึ่งผู้ออกหุ้นกู้มีสิทธิไถ่ถอนหุ้นกู้ก่อนครบกำหนด" ("หุ้นกู้") เสนอขายระหว่างวันที่ 9 – 11 มิถุนายน 2569


ลักษณะตราสาร

อายุ	3 ปี 6 เดือน
อัตราดอกเบี้ย	คงที่ 5.90% ต่อปี
งวดการชำระดอกเบี้ย	จ่ายดอกเบี้ยทุก ๆ 3 เดือน
การไถ่ถอนก่อนกำหนด	ผู้ออกหุ้นกู้มีสิทธิในการไถ่ถอนหุ้นกู้ก่อนวันครบกำหนดไถ่ถอน ได้ตั้งแต่วันที่ 12 ธันวาคม 2569 เป็นต้นไป
มูลค่าการเสนอขายรวม	ไม่เกิน 2,200 ลบ.
ผู้แทนผู้ถือหุ้นกู้	บริษัทหลักทรัพย์ บลเบลส์ จำกัด
ผู้ค้ำประกัน	บริษัท เอเชีย เอวิชั่น จำกัด (มหาชน) ซึ่งเป็นผู้ถือหุ้นรายใหญ่ของบริษัท ในสัดส่วน 100% ตกกลงเป็นผู้ค้ำประกันการชำระเงินต้น ดอกเบี้ย และหนี้เงินอื่นใดของบริษัทตามหุ้นกู้และข้อกำหนดสิทธิของหุ้นกู้และสัญญาค้ำประกัน จำนวนรวมไม่เกิน 5,039 ลบ. โดยแยกวงเงินค้ำประกันเป็น หุ้นกู้ชุดที่ 1 ไม่เกิน 2,384 ลบ. และหุ้นกู้ชุดที่ 2 ไม่เกิน 2,655 ลบ. ทั้งนี้ โปรดพิจารณารายละเอียดของสัญญาค้ำประกัน ตามที่ระบุไว้ในเอกสารแนบท้าย 3 ของข้อกำหนดสิทธิ
วัตถุประสงค์การใช้เงิน	เพื่อใช้เป็นค่าใช้จ่ายในการดำเนินงานที่เกี่ยวข้องกับการดำเนินธุรกิจสายการบินซึ่งเป็นธุรกิจหลักในปัจจุบันของบริษัท

ผลตอบแทนของตราสารรุ่นอื่นในตลาด (YTM)

-ไม่มีข้อมูล-

อันดับความน่าเชื่อถือของผู้ออกหุ้นกู้

"ไม่ได้มีการจัดอันดับความน่าเชื่อถือของหุ้นกู้ "unrated"
อันดับความน่าเชื่อถือของผู้ออกหุ้นกู้ "BBB-" แนวโน้ม "Negative" 
เมื่อวันที่ 30 มี.ค. 2569 โดยบริษัท ทริสเรตติ้ง จำกัด ผู้ออกหุ้นกู้จะจัดให้มีการจัดอันดับความน่าเชื่อถือของผู้ออกหุ้นกู้ตลอดอายุหุ้นกู้

รายละเอียดสำคัญอื่น

วันที่ออกตราสาร	วันที่ 12 มิถุนายน 2569
วันที่ครบกำหนดอายุ	วันที่ 12 ธันวาคม 2572
ประเภทการเสนอขาย	ผู้ลงทุนสถาบันและ/หรือผู้ลงทุนรายใหญ่
ผู้จัดการ	บริษัทหลักทรัพย์ บลเบลส์ จำกัด
การจัดจำหน่ายหุ้นกู้	บริษัทหลักทรัพย์ หยวนต้า (ประเทศไทย) จำกัด, บริษัทหลักทรัพย์ เอเชีย พลัส จำกัด, บริษัทหลักทรัพย์ เมย์แมงก (ประเทศไทย) จำกัด (มหาชน), บริษัทหลักทรัพย์ กรุงไทย เอ็กซ์สปริง จำกัด, บริษัทหลักทรัพย์ ดาโอ (ประเทศไทย) จำกัด (มหาชน), บริษัทหลักทรัพย์ ยูโอบี เคย์เสียน (ประเทศไทย) จำกัด (มหาชน), บริษัทหลักทรัพย์ พาย จำกัด (มหาชน), บริษัทหลักทรัพย์ ซีจีเอส อินเตอร์เนชั่นแนล (ประเทศไทย) จำกัด, บริษัทหลักทรัพย์ บียอนด์ จำกัด (มหาชน)
นายทะเบียนหุ้นกู้	ธนาคารกรุงเทพ จำกัด (มหาชน)

ข้อกำหนดในการดำรงอัตราส่วนทางการเงิน

บริษัทไม่ได้กำหนดการดำรงอัตราส่วนทางการเงินไว้ในข้อกำหนดสิทธิ

ระดับความเสี่ยง

(พิจารณาจากอายุตราสารและอันดับความน่าเชื่อถือ)

ต่ำ 1 2 3 4 5 6 7 8 สูง

ผู้ออกหุ้นกู้สามารถขอไถ่ถอนก่อนครบกำหนด

ความเสี่ยงของผู้ออกหุ้นกู้

- ความเสี่ยงจากผลกระทบการขาดทุนต่อเนื่องเป็นผลให้ส่วนของผู้ถือหุ้นเป็นลบ ซึ่งอาจกระทบต่อความสามารถในการชำระหนี้** เนื่องจากสถานการณ์ระบาดของไวรัสโคโรนา (COVID-19) ที่เกิดขึ้น ทำให้บริษัทมีรายได้ลดลงและไม่เพียงพอต่อค่าใช้จ่าย ส่งผลให้บริษัทมีผลการดำเนินงานขาดทุนต่อเนื่องตั้งแต่ปี 2562 จนบริษัทมีส่วนของผู้ถือหุ้นติดลบ และมีความไม่แน่นอนที่มีสาระสำคัญที่เกี่ยวข้องกับการดำเนินงานต่อเนื่อง ตามที่เปิดเผยในรายงานของผู้สอบบัญชี โดย ณ วันที่ 31 มีนาคม 2569 บริษัท มีอัตราส่วนสภาพคล่องอยู่ที่ 0.64 เท่า ซึ่งมีสภาพคล่องต่ำ และอัตราส่วนความสามารถในการชำระภาระผูกพันเท่ากับ 1.06 เท่า แสดงให้เห็นว่าแม้ EBITDA ของบริษัทฯ เพียงพอสำหรับการชำระภาระหนี้ระยะสั้น แต่ไม่เพียงพอสำหรับภาระผูกพันทั้งหมด และมีสภาพคล่องต่ำ โดยมีหนี้สินหมุนเวียนสูงกว่าสินทรัพย์หมุนเวียนเป็นจำนวนมาก ซึ่งจากอัตราส่วนทั้งหมดข้างต้นแสดงให้เห็นว่าบริษัทฯ มีความเสี่ยงในความสามารถในการชำระหนี้และอาจเป็นเหตุให้ผิดนัดชำระหนี้ได้
- ความเสี่ยงจากการไม่ปฏิบัติตามด้านการเงินที่ต้องดำรง (Financial Covenants)** หุ้นกู้ที่ออกและเสนอขายในครั้งนี้ ไม่มีการกำหนดอัตราส่วนทางการเงินที่บริษัทต้องดำรงไว้ได้ ส่งผลให้มีความเสี่ยงที่ "ไม่สามารถควบคุมระดับการก่อหนี้ของบริษัทได้" อย่างไรก็ดี บริษัทมีการกำหนด Internal Financial Covenants ให้สอดคล้องกับ Financial Covenants ที่มีกับสถาบันการเงิน ซึ่งช่วยให้นักลงทุนสามารถตรวจสอบการปฏิบัติตามด้านการเงิน บริษัทมีข้อกำหนดในการดำรงอัตราส่วนหนี้สินที่มีภาระดอกเบี้ยต่อทุนกับสถาบันการเงินไว้ไม่เกิน 3 เท่า ณ วันสิ้นงวด 6 เดือน และ งวดสิ้นปี ซึ่งปัจจุบันบริษัทไม่สามารถดำรงอัตราส่วนดังกล่าวไว้ได้ อย่างไรก็ตาม บริษัทได้รับหนังสือแจ้งอนุมัติผ่อนผันเรื่องดังกล่าวจากสถาบันการเงินมาแล้วเมื่อวันที่ 22 ธันวาคม 2568 สำหรับงบการเงิน ปี 2568 และไม่ถือเป็นเหตุผิดสัญญาหุ้นกู้ ทั้งนี้ ในกรณีที่สถาบันการเงินไม่ผ่อนผันให้ อาจส่งผลให้สถาบันการเงินดังกล่าวเรียกชำระหนี้ก่อนกำหนด ทำให้บริษัทสูญเสียสภาพคล่องและไม่สามารถชำระหนี้ได้ ซึ่งอาจเข้าข่ายผิดนัดหุ้นกู้ได้ (Cross Default)
- ความเสี่ยงผู้ค้ำประกัน** ผู้ค้ำประกันมีการค้ำประกันหุ้นกู้จำนวน 7 ชุด (รวมหุ้นกู้ที่เสนอขายในครั้งนี้) โดยมีวงเงินค้ำประกันรวมทั้งสิ้น จำนวน 15,578.30 ลบ. ในกรณีที่ผิดนัดชำระหนี้ หุ้นกู้เกิดขึ้น ผู้ถือหุ้นกู้สามารถเรียกร้องให้ผู้ค้ำประกันรับผิดชอบชำระหนี้ได้ แต่วงเงินที่มีการค้ำประกัน หากผู้ค้ำประกันไม่มีความสามารถที่จะชำระคืนได้ ผู้ถือหุ้นกู้จึงมีความเสี่ยงที่จะไม่ได้รับการชำระหนี้หรือไม่ได้รับวงเงินจำนวน ทั้งนี้ ผู้ค้ำประกันมีฐานะเป็นบริษัทแม่ของผู้ออกหุ้นกู้ โดยมีผลการดำเนินงานหลักมาจากผู้ออกหุ้นกู้ ซึ่งอาจมีความเสี่ยงในการชำระภาระค้ำประกันหุ้นกู้ หากผู้ออกหุ้นกู้ผิดนัดชำระหนี้หุ้นกู้
- ความเสี่ยงสงครามอิสราเอล-อิหร่าน** ส่งผลให้ราคาน้ำมันโลกปรับตัวสูงขึ้นอย่างต่อเนื่อง ทำให้ต้นทุนน้ำมันซึ่งเป็นต้นทุนหลักของบริษัทสูงขึ้น ทั้งนี้ บริษัทฯ ได้ดำเนินการปรับราคาอัตราค่าโดยสารให้สอดคล้องกับการปรับตัวเพิ่มขึ้นของราคาน้ำมันอากาศยาน และปรับลดหรือยกเลิกเที่ยวบินในเส้นทางที่มีผลประกอบการขาดทุน เพื่อลดผลกระทบต่อการดำเนินงานโดยรวมของบริษัท

(รายละเอียดตามแบบ Filing ส่วนที่ 3.2(2) บัญชีความเสี่ยง)



อัตราส่วนทางการเงินที่สำคัญของผู้ถือหุ้นกู้

อัตราส่วนทางการเงิน (เท่า)	ค่าเฉลี่ย อุตสาหกรรม (ล่าสุด) ³	งวด 3 เดือน ปี 2569	ปี 2568	ปี 2567
อัตราส่วนสภาพคล่อง (Current ratio) ¹	0.63	0.64	0.58	0.52
วงจรเงินสด (Cash cycle) (วัน)	65.46	(1.35)	(2.00)	(7.01)
ระยะเวลาขายสินค้าเฉลี่ย (Avg. inventory period) (วัน)	37.41	6.37*	5.91	4.91
ระยะเวลาเก็บหนี้เฉลี่ย (Avg. collection period) (วัน)	17.31	4.10*	1.33	1.23
ระยะเวลาชำระหนี้เจ้าหนี้การค้าเฉลี่ย (Avg. payment period) (วัน)	29.45	11.81*	9.24	13.15
ความสามารถในการชำระดอกเบี้ย (Interest coverage ratio : ICR) ¹	2.96	4.43	3.74	4.19
หนี้สินที่มีภาระดอกเบี้ยต่อกำไรก่อนดอกเบี้ยจ่าย ภาษีเงินได้ ค่าเสื่อมราคา และค่าตัดจำหน่าย (Interest bearing debt to EBITDA ratio) ²	7.71	4.14*	4.07	4.14
ความสามารถในการชำระภาระผูกพัน (Debt service coverage ratio : DSCR) ¹	0.92	1.06*	1.02	0.94
หนี้สินรวมต่อส่วนของผู้ถือหุ้น (Debt to equity : D/E ratio) ²	2.22	(9.65)	(8.63)	(6.73)
หนี้สินที่มีภาระดอกเบี้ยต่อส่วนของผู้ถือหุ้น (Interest bearing debt to equity) ²	1.32	(6.53)	(5.94)	(4.76)
หนี้สินที่มีภาระดอกเบี้ยที่ครบกำหนดภายใน 1 ปี ต่อหนี้สินที่มีภาระดอกเบี้ย (ร้อยละ)	20.70	22.82	24.19	25.86
เงินกู้ยืมจากสถาบันการเงินต่อหนี้สินที่มีภาระดอกเบี้ย (ร้อยละ)	40.60	7.03	7.68	9.50
อัตรากำไรจากการดำเนินงาน (ร้อยละ) ¹	10.76	12.23	10.87	13.17
อัตราผลตอบแทนจากสินทรัพย์ (ROA) (ร้อยละ)	3.26	9.12	10.37	13.39
อัตราผลตอบแทนผู้ถือหุ้น (ROE) (ร้อยละ)	9.55	N/A**	N/A**	N/A**

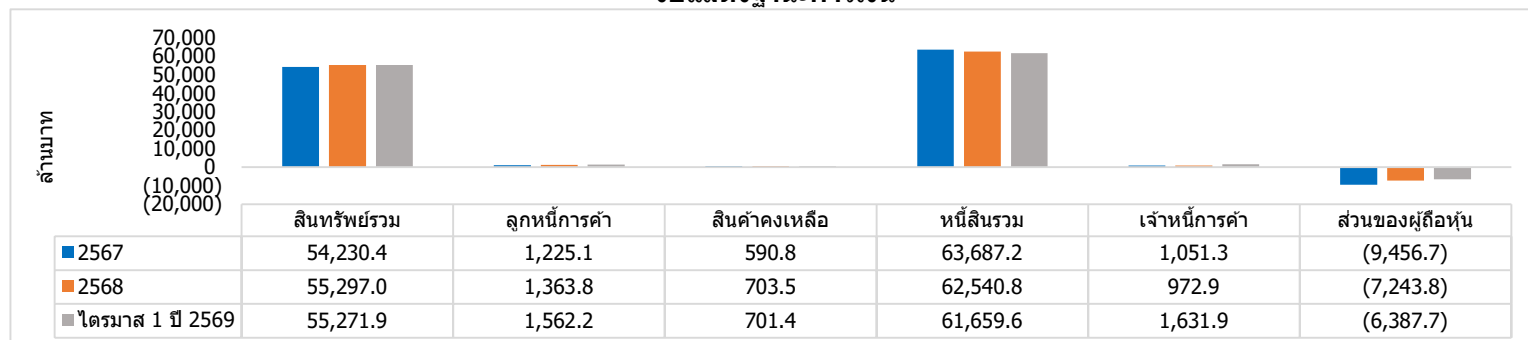
¹ ยิ่งสูงยิ่งแสดงถึงความสามารถในการชำระคืนสูง² ยิ่งสูงยิ่งแสดงถึงหนี้สินที่สูง³ อ้างอิงโดยใช้ข้อมูลของกลุ่มอุตสาหกรรม Tourism & Leisure ในช่วงปี 2567 จากเว็บไซต์ของสมาคมตราสารหนี้ไทย (ThaiBMA)

* ให้ปรับสัดส่วนให้เป็นต่อปี (Annualized) ด้วยตัวเลข 12 เดือน ย้อนหลัง

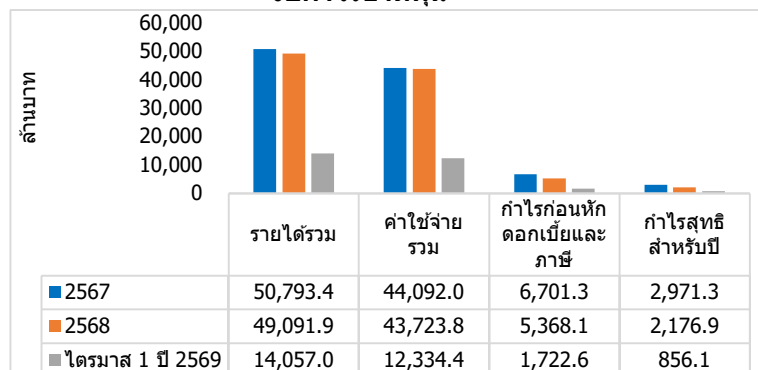
** ไม่สามารถคำนวณได้เนื่องจากส่วนทุนติดลบ

สรุปฐานะการเงินและผลการดำเนินงานตามงบการเงินรวมย้อนหลัง 3 ปี

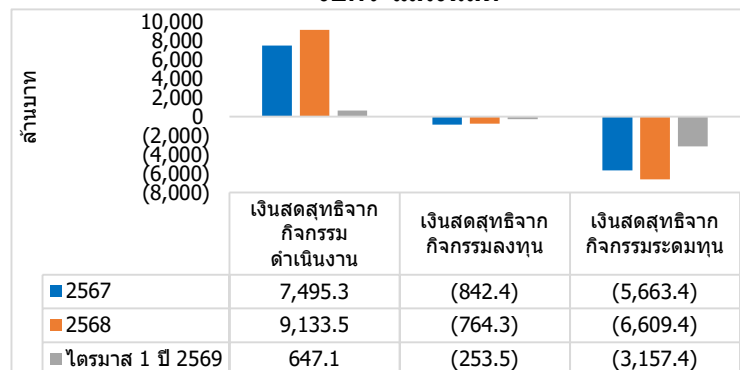
งบแสดงฐานะการเงิน



งบกำไรขาดทุน



งบกระแสเงินสด



รายได้รวม หมายถึง รายได้รวมตามงบการเงิน โดยบวก/ลบกับส่วนแบ่งกำไร(ขาดทุน) จากเงินลงทุนในบริษัทร่วมและเงินลงทุนในการร่วมค้า

ค่าใช้จ่ายรวม หมายถึง ค่าใช้จ่ายรวมตามงบการเงิน โดยไม่นับรวมดอกเบี้ยจ่ายหรือต้นทุนทางการเงินอื่น ๆ จากกิจกรรมจัดหาเงินลงทุนและภาษีเงินได้

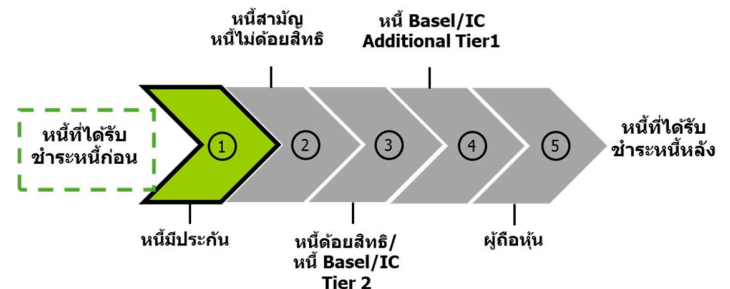
สัดส่วนหนี้ที่มีภาระดอกเบี้ยของผู้ถือหุ้นกู้

ณ วันที่ 31 มีนาคม 2569



*รายการอื่น ๆ ได้แก่ หนี้สินตามสัญญาเช่า

ลำดับการได้รับชำระหนี้



ลักษณะพิเศษและความเสี่ยงสำคัญของตราสาร

1. การลงทุนในหุ้นกู้ไม่ใช้การฝากเงิน ผู้ลงทุนอาจต้องพร้อมถือหุ้นกู้จนครบกำหนด เนื่องจากการขายก่อนครบกำหนดอาจทำได้ยาก หรือขายได้ต่ำกว่ามูลค่าที่ตราไว้หรือราคาซื้อขาย
2. เนื่องจากตราสารหนี้ในประเทศไทยมีสภาพคล่องต่ำ การขายตราสารหนี้ก่อนครบกำหนดผู้ลงทุนอาจได้รับมูลค่าขายตราสารลดลงหรือเพิ่มขึ้นได้ โดยขึ้นอยู่กับสภาพและความต้องการของตลาดในขณะนั้น
3. ตราสารอาจมีผลตอบแทนสูง แต่ก็มีความเสี่ยงสูงด้วยเช่นเดียวกัน ผู้ลงทุนควรทำความเข้าใจเกี่ยวกับลักษณะตราสาร รวมถึงวิเคราะห์ความเสี่ยงและความสามารถในการชำระหนี้ของผู้ออกตราสารก่อนตัดสินใจลงทุน
4. ผู้ถือหุ้นกู้ไม่ได้เป็นบริษัทจดทะเบียนกับตลาดหลักทรัพย์แห่งประเทศไทย ข้อมูลจึงมีจำกัด และหุ้นกู้ไม่มีการจัดอันดับความน่าเชื่อถือ (unrated) เป็นตราสารที่มีความเสี่ยงสูงจึงมีผลตอบแทนสูง ผู้ลงทุนควรศึกษาและติดตามข่าวสารของผู้ถือหุ้นกู้อย่างต่อเนื่อง
5. ผู้ถือหุ้นกู้มีสิทธิไถ่ถอนหุ้นกู้ก่อนวันครบกำหนดไถ่ถอนหุ้นกู้ ผู้ถือหุ้นกู้จึงมีความเสี่ยงที่จะเสียโอกาสในการได้รับผลตอบแทนที่สูงจากการลงทุนในหุ้นกู้ที่เสนอขาย หากผู้ถือหุ้นกู้ใช้สิทธิไถ่ถอนในช่วงที่อัตราดอกเบี้ยในตลาดลดลงต่ำกว่าอัตราดอกเบี้ยของหุ้นกู้ ทำให้ผู้ลงทุนไม่ได้รับผลตอบแทนตามที่คาดหวังและอาจต้องลงทุนในตราสารที่ผลตอบแทนต่ำลง (Reinvestment Risk)
6. ผู้ถือหุ้นกู้ออกและเสนอขายหุ้นกู้มีประกันผู้ลงทุนควรพิจารณาความสามารถของผู้ค้ำประกันในการประกันได้จริงเมื่อผิดนัดชำระและมูลค่าจำนวนเงินสูงสุดที่ค้ำประกัน
7. การจัดอันดับความน่าเชื่อถือของผู้ถือหุ้นกู้เป็นเพียงข้อมูลประกอบการตัดสินใจลงทุนเท่านั้น มิใช่ชี้นำการซื้อขายหุ้นกู้ที่เสนอขาย และไม่ได้เป็นการรับประกันความสามารถในการชำระหนี้ของผู้ถือหุ้นกู้แต่อย่างใด ผู้ลงทุนควรทำความเข้าใจเกี่ยวกับลักษณะของตราสาร รวมถึงวิเคราะห์ความเสี่ยงอื่นที่เกี่ยวข้องและความสามารถในการชำระหนี้ของผู้ถือหุ้นกู้ก่อนตัดสินใจลงทุน
8. ณ วันที่ 31 มีนาคม 2569 บริษัทมีทรัพย์สินหลักที่ใช้ในการประกอบธุรกิจที่ไม่ติดภาระผูกพันตามงบการเงินเฉพาะกิจการ จำนวน 2,440.2 ลบ. คิดเป็นสัดส่วนร้อยละ 4.4 ของสินทรัพย์รวมตามงบการเงินเฉพาะกิจการของบริษัท
9. ผู้ออกตราสารอาจนำทรัพย์สินที่ไม่มีภาระผูกพันดังกล่าวมาก่อภาระผูกพันภายหลังการเสนอขายตราสารหนี้ ซึ่งส่งผลให้ผู้ลงทุนในหุ้นกู้ที่ไม่มีประกันอาจมีสิทธิด้อยกว่าเจ้าหนี้ที่มีบุริมสิทธิเหนือทรัพย์สินดังกล่าวได้

คำเตือนและข้อมูลแจ้งเตือนอื่น

คำเตือน

- การอนุมัติจากสำนักงาน ก.ล.ด. ไม่ได้หมายความว่าแนะนำให้ลงทุน ประกันการชำระหนี้ ผลตอบแทน เงินต้น หรือรับรองความถูกต้องของข้อมูล
- ข้อมูลสรุปนี้เป็นส่วนหนึ่งของหนังสือชี้ชวน (Filing) ซึ่งเป็นเพียงข้อมูลสรุปเกี่ยวกับการเสนอขาย ลักษณะและความเสี่ยงของหลักทรัพย์และบริษัทที่ออกและเสนอขายหลักทรัพย์ ดังนั้น ผู้ลงทุนต้องวิเคราะห์ความเสี่ยงและศึกษาข้อมูลจากหนังสือชี้ชวน (Filing)

ข้อมูลแจ้งเตือนอื่น

- ประวัติผิดนัดชำระหนี้
 - ☒ ไม่มี ☐ มี
 บริษัทไม่มีประวัติการผิดนัดชำระหนี้ดอกเบี้ยหรือเงินต้นของตราสารหนี้ หรือผิดนัดชำระหนี้เงินกู้ยืมจากธนาคารพาณิชย์ บริษัทเงินทุน บริษัทเครดิตฟองซิเอร์ หรือสถาบันการเงินที่มีกฎหมายเฉพาะจัดตั้งขึ้นโดยดูประวัติย้อนหลัง 3 ปีจากบริษัทข้อมูลเครดิตแห่งชาติ และงบการเงินที่ตรวจสอบโดยผู้สอบบัญชีที่ได้รับอนุญาต
- ณ วันที่ 6 พฤษภาคม 2569 ผู้แทนผู้ถือหุ้นกู้ ได้แก่ บริษัทหลักทรัพย์ บลูเบลล์ จำกัด ซึ่งไม่มีสถานะเป็นเจ้าหนี้ของผู้ถือหุ้นกู้
- ผู้จัดการการจัดจำหน่ายหุ้นกู้ ไม่มีความเกี่ยวข้องในลักษณะที่อาจก่อให้เกิดความขัดแย้งทางผลประโยชน์ (Conflict of interest) เช่น มีการถือหุ้นระหว่างกัน มีการรวมกัน เป็นเจ้าหนี้ เป็นต้น
- ประวัติการใช้เงินผิดวัตถุประสงค์
 - ในช่วง 3 ปีที่ผ่านมา บริษัทไม่มีประวัติการใช้เงินผิดวัตถุประสงค์จากที่แจ้งไว้ต่อสำนักงาน หรือที่เปิดเผยไว้ในแบบแสดงรายการข้อมูล